

## Edito

### Mise en place des nouvelles Instances Représentatives du Personnel CSE et CSSCT



Patrick MEUNIER,  
Directeur VINCI Energies France

La réglementation évoluant en matière de représentation du personnel en entreprise, l'Entreprise Electrique a adopté son organisation de représentativité en fonction, pour une mise en application au 1 er juin 2019.

Cette nouvelle représentativité colle à l'évolution et la croissance de l'Entreprise Electrique :

- Un Comité Social et Economique Central (CSEC) et 3 CSE d'Etablissement
- CSE d'établissement 1 → Clermont-Ferrand / Langeac
- CSE d'établissement 2 → Saint-Flour
- CSE d'établissement 3 → Decize

Les attributions du CSEC et des CSE sont définies dans l'article 13 de l'accord relatif au fonctionnement des CSE et du CSEC affiché dans les locaux de nos établissements.

Ces comités désormais organisés au plus près du terrain sont dotés de moyens financiers pour leurs fonctionnements et leurs activités sociales et culturelles.

Leurs membres qui ont reçu une formation, ont un crédit d'heures pour assurer leurs missions.

Avec cette nouvelle organisation, évolue aussi notre ancien CHSCT. Désormais chaque CSE a une Commission Santé Sécurité et Conditions de Travail (CSSCT).

La CSSCT se voit confier par délégation des CSE les attributions suivantes :

- Contribuer à promouvoir la prévention des règles professionnelles dans l'entreprise.
- Procéder à des inspections en matière de santé, sécurité et des conditions de travail.
- Procéder à l'analyse annuelle d'activité de la médecine du travail.

Vos élus, désormais en place, vont s'approprier leurs nouvelles attributions dans le cadre de la mise en place d'un dialogue social au plus près du terrain.

Nous sommes tous persuadés que cette évolution administrative apportera les leviers nécessaires à la réussite de nos objectifs communs de bien-être au travail.

N° 110 | Octobre 2019



### 1 société

- 5 entreprises opérationnelles

**CITEOS**

Clermont



- L'EE Clermont Infras Electricité
- L'EE Decize
- L'EE Langeac
- L'EE Saint-Flour Marvejols

- 1 entreprise fonctionnelle

- L'EE UF

- 1 département

**OMEXOM**  
Mise à la Terre Clermont

Chiffre d'affaires 2018

25 419 571 €

Effectifs au 01/10/2019

177 collaborateurs





4 recrutements en cours

## Sommaire

Editorial  
Les marchés obtenus  
Flash  
Sécurité  
Nos résultats QSE



# Les marchés obtenus par L'Entreprise Electrique

Entreprise	Client	Description	Durée	Montant HT
	VILLE D'AULNAT	Vidéoprotection urbaine	3 mois	50 k€
	SMTC	Travaux de correction des délais d'approche de la ligne A du Tramway clermontois	5 mois	270 k€
	CROUS	Dépose éclairage vétuste et mise en œuvre de candélabres solaires	3 mois	25 k€
	VILLE DE CHAMALIERES	Pose et dépose des illuminations festives 2019/2020	4 mois	95 k€
	VILLE DE LEZOUX	Extension de la vidéoprotection urbaine	3 mois	74 k€
	CLERMONT AUVERGNE METROPOLE	Installation de la vidéoprotection parking Blaise Pascal	4 mois	64 k€
	MICHELIN	Sécurisation Usine de Ladoux – Phase 1	4 mois	181 k€
	QUARTUS	Vidéoprotection parking des Carmes	4 mois	114 k€
	ENEDIS	Sécurisation Usine porte de Bourges	4 mois	73 k€
		Installation bornes de recharges électriques	3 mois	43 k€
		Esplanade rue Lucie Aubrac	3 mois	33 k€
	ENEDIS	AI Olby Nébouzat	6 mois	380 k€
	ENEDIS	Travaux de construction et de déplacement d'ouvrages aériens HTA/BT Nièvre	4 ans + 1 an optionnel	720 k€
	ENEDIS	Travaux de maintenance et de dépannage d'ouvrages aériens HTA/BT Nièvre	4 ans + 1 an optionnel	Sans engagement financier
	ENEDIS - DR Auvergne	Marché-cadre pour les prestations de mesures, d'études et d'amélioration des prises de terre	4 ans	460 k€

## Flash



### MEDAILLES & DEPARTS A LA RETRAITE

Vendredi 12 juillet 2019, lors d'une cérémonie conviviale, a eu lieu **la remise des médailles Serce, du travail et les départs à la retraite** en présence de Patrick Meunier, Directeur VINCI Energies France IMCE et des Chefs d'entreprise Laurent Tardivat de L'EE Clermont Infras Electricité et Citeos Clermont, Sylvain Ouvry de L'EE Langeac, Bertrand Simonin de L'EE St-Flour Marvejols.



**Médaille Serce et Médaille du travail Or** Laurent Cahuzac (LEE Clermont Infras)

**Médaille du travail Grand Or** Gilles Chabannes (LEE Clermont Infras)

**Départs à la retraite** Gilles Chabannes (LEE Clermont Infras) - Jean-Claude Citaire (LEE Langeac) - Dominique Sergent (LEE St Flour Marvejols)

**CITEOS**  
Clermont

### SOLEIL, SOLEIL..... LE RETOUR !

Ce n'est pas le titre d'une chanson mais la technologie utilisée pour **l'éclairage du nouveau parking**. Lors du dernier numéro de notre Journal, je vous décrivais les prémices de ce chantier d'éclairage solaire situé sur un des parkings du CHU Gabriel MONTPIED de Clermont-Ferrand.

Quelques mois plus tard, il est désormais terminé, réceptionné et donne la plus grande satisfaction à ses commanditaires.

**Une belle réussite qui s'inscrit dans une démarche nouvelle de mise en œuvre d'un éclairage différent.**



Nous en sommes au quatrième chantier significatif avec FONROCHE et tous les ensembles installés sont à la hauteur des attentes de nos Clients. Les sites du CROUS de DOLET et LEBON sont en cours d'installation et feront l'objet d'un prochain article.

| Nicolas BOSTMEMBRUN

## La signature officielle du **Marché Public Global de Performance de Montluçon** s'est faite le 22 juillet 2019. C'est un



De gauche à droite : Frédéric Laporte, Maire de Montluçon et Patrick Meunier, Directeur VINCI Energies France

marché multi technique porté sur **l'éclairage public, la signalisation lumineuse tricolore et la vidéoprotection urbaine** avec des objectifs d'économie d'énergie et d'optimisation des coûts d'entretien et de rénovation des parcs existants.

Pour répondre à l'ensemble de ces demandes nous avons répondu avec les compétences présentes au sein des entreprises de **Cegelec Clermont-Montluçon** pour l'éclairage public et **Citeos Ingénierie Centre Est** pour le suivi et la gestion du marché.

Nous assurons sur **12 ans** les

**prestations de signalisation lumineuse tricolore et vidéoprotection pour l'entretien, la maintenance et l'exploitation**

**des infrastructures existantes et les extensions.** Nous garantissons avec l'entreprise Cegelec Clermont-Montluçon **un service d'astreinte 24h/24 7j/7.**



**Pour la part SLT**, nous nous sommes engagés pour **définir un programme de rénovation adapté au besoin spécifique de la ville de Montluçon sur ces 12 années.** Nous allons réaliser le remplacement des 50 contrôleurs. Ils seront communicants et associés à la mise en œuvre d'un Poste Central pour superviser l'ensemble du système et évoluer vers la SmartCity. **Nous assurons la rénovation de 40% du matériel existant** mutualisée avec des opérations de maintenance préventive pour optimiser les coûts tout en assurant l'uniformisation des équipements pour garantir la cohérence du paysage urbain.

A la fin de ces 3 premiers mois d'activité sur le patrimoine montluçonnais, nous avons réalisé la dépose de 25 bras de potence. La maintenance des 50 contrôleurs est achevée en attendant leur remplacement. Cette maintenance a permis de réaliser l'inventaire complet du parc existant. Les mises en sécurité électrique ont été réalisées dans l'ensemble des armoires pour assurer à nos intervenants et toutes personnes tiers la sécurité contre ce risque invisible et pourtant très accidentogène. Les travaux d'entretien sur les carrefours et les divers travaux réalisés à la demande de la ville de Montluçon sur le reste de l'année permettront de maîtriser ces nouvelles infrastructures et d'organiser les phases de rénovations prévues sur les années suivantes.



**Pour la part VPU**, nous avons déployé et maintenu ce parc depuis déjà 7 ans, c'est dans la continuité de notre démarche que nous ajoutons dès 2019, **17 caméras aux 59 existantes.** Nous accompagnons notre client vers de nouvelles caméras plus performantes, comme par exemple certains modèles à lecture de plaques immatriculation.

Les exigences du marché vont nous mener à remplacer 2 fois l'ensemble du parc sur les 12 ans, soit plus d'une centaine de caméras.

Ce marché sera porteur dans le développement de Citeos Clermont avec plus de **2,4 Millions d'Euros de travaux** assuré pour les 12 prochaines années.

## RIVIERE...

Les plus cinéphiles d'entre vous auront reconnu le titre de l'excellent film de Robert Redford de 1993, mais il s'agit ici, du **Projet d'aménagement des abords de la Scène Nationale de Clermont-Ferrand.**

Après de longs mois d'études et de préparation, nous touchons enfin au but.



*Ce projet est remarquable de part la typologie du matériel utilisé (voir description ci-dessous) et du nombre installé (137 dans cette première phase et 200 au total).*

Autonomes et entièrement programmables, ces plots seront couplés à des brumisateurs afin de restituer « *un esprit japonisant avec une ambiance naturelle et zen et donc une certaine simplicité* » pour reprendre les mots utilisés par notre Maitrise d'Œuvre.

La rivière sèche suggère la présence de l'eau fortement souhaitée par les élus et rappelle le lit naturel de la Tiretaine. **La brumisation et l'éclairage sont avant tout conçus pour participer à ce rendu « effet rivière », ensemble ou séparément, suivant l'heure ou la saison.**

Première phase en cours de finalisation, pour un rendu mi-octobre et deuxième phase et fin du Projet à suivre, lors d'un prochain numéro...

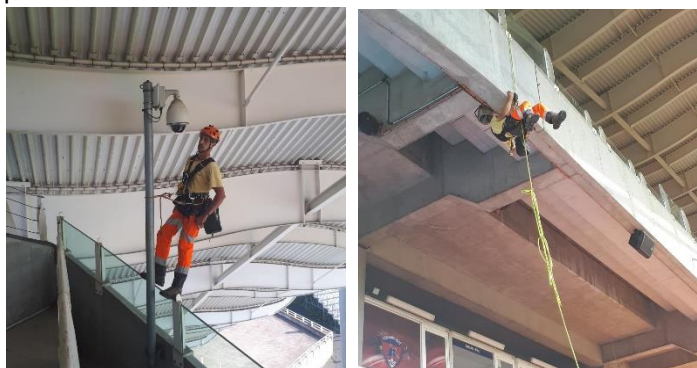
*Matériel NOWATT : Plot solaire de marque NOWATT-LIGHTING - LED RGB+W, en verre trempé, panneau solaire Sun power, classe III, IP67, IK10-CE, tenue à la compression : 3 tonnes, connexion Bluetooth pour pilotage du produit à distance via une application Smartphone pour paramétrage scénario d'éclairage.*

| Nicolas BOSTMEMBRUN

## La ligue 2 en image au Montpiéd

À la suite de l'essai concluant en fin de saison dernière, le **Clermont Foot change de tribune les caméras de retransmission des matchs.**

L'objectif est de montrer la « grande tribune » - Gergovie, plutôt que la petite Limagne et les champs alentours ! Qui dit déplacement de caméras, dit **nouvelles structures et nouvelles alimentations électriques.** C'est là que l'Entreprise intervient. Une centaine de mètre de tranchée le long du terrain, 800m de gaines, 4 prises industrielles à poser, et 4 liaisons à dérouler depuis la tribune Gergovie. Jusque là rien de compliqué, si ce n'est le timing imposé par la nouvelle saison qui commence à domicile le 26 juillet. C'est ainsi que le 22 juillet nous avons commencé à « ouvrir » le stade. La canicule de cette semaine n'a rien arrangé, mais les équipes ont réussi à tenir ce challenge et le téléspectateur a vibré pour la victoire du Clermont Foot 3 – 0 face à Châteauroux.



Dans le même temps, dans un timing tout aussi serré et pour améliorer les performances footballistiques, le nouveau staff du Clermont-Foot a fait le choix de l'installation de **caméra d'analyse de jeux.**

Notre partenaire nous a confié cette mission, mais malgré tout notre savoir, et nos équipements, nous avons dû nous faire assister de spécialiste des travaux périlleux. Nos équipes ont donc travaillé en collaboration avec un alpiniste, pour le déploiement de : 3 caméras 4K, 450 m de fibre optique, 450 m de câble d'alimentation.

Nous avons également déployé d'une dizaine de prises informatiques dans les vestiaires, salles de repos, salles de musculations et divers bureaux pour que le débrief de matchs puisse se faire dans les meilleures conditions.

Fort de cette première expérience, nous rencontrons prochainement les équipes techniques du Clermont-Foot pour évoquer la mise en place d'un système équivalent sur les terrains d'entraînements.

| Christophe LEGRAND / Fabrice MINGAT

## OPTIMISATION de la vitesse du

**Tramway.** La phase de travaux du projet d'optimisation de la vitesse du tramway Ligne A de Clermont-Ferrand a commencé.

Plusieurs mois ont été consacré à l'audit du fonctionnement actuel de la ligne A du tramway et à la définition de solutions à mettre en place pour améliorer le fonctionnement du Tramway dans l'environnement urbain.



+ **clermont  
auvergne  
métropole**

Tous les interlocuteurs en charge de la mobilité et du transport de la ville de Clermont-Ferrand se sont rassemblés pour définir les besoins et les attentes de ce projet. De ce travail collectif et collaboratif en résulte **l'objectif 2020 d'un rehaussement de la vitesse du tramway.**

C'est un projet porté par le **SMTC** et construit avec l'exploitant du réseau **T2C** et le service de signalisation lumineuse tricolore de la **CAM**.

Pour atteindre cet objectif, nous allons agir sur **l'amélioration du franchissement des carrefours à feux.**

Nous rajoutons des éléments de détections et améliorons les technologies existantes sur des points



identifiés comme source de perte de vitesse. Aussi la solution permet d'avoir un **fonctionnel dynamique** contrairement au fonctionnement initial qui était statique et basé sur des temps fixes. La technologie des **Délais d'Approche Intelligent (DAIx)** est déployée pour assurer l'optimisation des délais d'approche. **31 contrôleurs obsolètes** sont déposés et **remplacés**, et **30 contrôleurs récents** sont **mis à jour** pour intégrer ces nouvelles technologies. Le mode de communication sur le tracé du tramway évolue vers une **communication IP** par l'équipement et

le paramétrage de nouveaux modems de communications pour optimiser les dialogues inter-carrefours.

Par ailleurs, **37 boucles de détection** sont ajoutées sur le tracé pour améliorer le suivi de l'avancement du tramway.

Des modifications de **câblage des rames du tramway** sont réalisées pour transmettre de nouvelles informations via ces nouvelles boucles. Toutes ces opérations doivent être réalisées en perturbant au minimum l'exploitation du tramway. Aussi nous réalisons la confection des boucles de nuit, la dépose/repose des contrôleurs est faite sous une journée carrefour par carrefour avec maintien d'un fonctionnement au **clignotant de sécurité**. Le **planning suit les demandes de l'exploitant pour opérer avec un minimum d'impact sur l'exploitation en assurant la sécurité de tous.**



| Antoine BAUDELET

## ECLAIRAGE du terrain de football de Royat - Projecteurs LEDS

**La commune de Royat par le biais du SIEG nous a sollicités pour compléter l'éclairage de leur terrain de foot du Breuil.**

Nous sommes tout d'abord intervenus avec notre nacelle PL 25 ml sur les 3 poteaux existants conservés pour **remplacer 8 projecteurs 1000 W par 6 projecteurs LedS**

**Optivision GEN 3 BVP 525 1471 Watts.** Ensuite en août avec un terrain très sec une équipe de terrassement est intervenue pour **réaliser 150 mètres de fouilles** afin d'alimenter le côté opposé du terrain. Le plus délicat a été la réalisation du terrassement et la pose de 3 poteaux béton 18 mètres. Nous avons fait appel à notre équipe Gilles Arzac et Sébastien Arnaud, spécialistes de ce genre de travaux avec un camion Magirus adapté pour mener à bien cette opération. Il ne nous resté « plus qu'à » **installer sur ces poteaux bétons 6 autres projecteurs LedS, à câbler, réaliser les essais de fonctionnement et les réglages des 12 projecteurs.**

Le plus simple aura finalement été la réception de cette installation qui s'est déroulée le jeudi 19 septembre en présence de Marcel Aledo, Maire de Royat, Françoise Rieutord, chargée des sports à Royat, d'Ibrahim Karabulut, Directeur du service éclairage public du SIEG 63, Jacques Tinet du district du football, de Frédéric Perrin de Signify. **Nous avons réalisé les mesures au luxmètre** et avons obtenu sans retoucher les réglages des valeurs identiques à l'étude initiales de Philips, à savoir 227 Lux moyen pour une uniformité de 0.825.



| Christophe TAILLANDIER

# LA FIN D'UNE EPOQUE



Dans le cadre des travaux de réaménagement de la **Place des Carmes**, à Clermont-Ferrand, nous avons dû effectuer, ce 17/09 dernier, des travaux un peu particuliers, tout du moins atypiques...

En effet, c'est une étape remarquable de ce chantier puisqu'il ne s'agit pas de **la dépose** de « simples candélabres » mais **de mâts de 14 m**



**équipés de lanternes 400W SHP.**



Les travaux réalisés de concert, avec la T2C et les entreprises présentes en coactivité, se sont réalisés dans les meilleures conditions, sous balisage adéquat mais avec un maintien de la circulation tramway et véhicules. Le recourt à une grue appropriée a été nécessaire.

Le professionnalisme de tout le monde a permis de terminer ces travaux dans un intervalle de temps relativement court.

Place, désormais au nouveau Projet qui remodelera, sans aucun doute cet espace bien connu des Clermontois.

Levage : Garage GAUTHIER - 63210 Nébouzat

| Nicolas BOSTMEMBRUN

La requalification du stade Marcombes est un des projets majeurs de la ville de Clermont-Ferrand.

Après une 1<sup>ère</sup> phase de démolition, les terrassements et le début de la reconstruction ont commencé.

GF3e nous a accordé leur confiance **pour la réalisation du poste de livraison HTA avec un transformateur HT/BT déporté.**



## Le stade Philippe Marcombes fait peau neuve

Comme souvent sur ces grands projets, le timing était serré entre la livraison, les raccordements, la validation de l'installation par le CONSUEL avant les mises en services.

Via notre marché TG Enedis, nous avons également réalisé l'intégration du poste dans la boucle HTA.



Malgré quelques sueurs froides, les mises en services se sont bien déroulées.

La 1<sup>ère</sup> manifestation sportive dans ce nouveau stade s'est déroulée du 17 au 25 aout, organisé par le Stade Clermontois Tennis Club : le tournoi international de tennis junior.

**La réouverture totale est prévue pour le 1<sup>er</sup> trimestre 2021.**



| Fabrice MINGAT

# Au prochain rond-point,

## Tournez à droite....!

Dans le cadre de notre nouveau Marché de « Pose de

*matériel de Signalisation Verticale (police et temporaire) directionnelle et touristique »*, nous

avons eu l'occasion, début septembre dernier, de mettre une nouvelle fois, en avant, le travail de notre Equipe de pose, spécialisée dans cette activité. Et c'est dans le secteur du rondpoint du « circuit Sarron » près de RIOM, que nous avons pu réaliser ces premiers travaux. Ce chantier a été l'occasion de retrouver de « vieilles » connaissances telles que **Jean-Pierre BOURDIER**, déjà familier, depuis de



nombreuses années de L'Entreprise Electrique. Merci, d'ailleurs, à lui, d'avoir fait que ce chantier se passe dans les meilleures conditions. Mandataire du Marché : LACROIX CITY ST-HERBLAIN / Client : Département du Puy de Dôme.

|Nicolas BOSTMEMBRUN

## BORNE DE RECHARGE RAPIDE

Installation de la première borne de recharge rapide pour véhicules électriques pour la Ville de Murat (15)

Installée par L'Entreprise Electrique pour le compte du Syndicat Départemental d'Energies du Cantal, cette première borne de recharge rapide du secteur de Murat est située sur le parking du cinéma, avenue Hector Peschaud. Ce projet, porté par Hautes Terres Communauté, permet à la ville de Murat de s'inscrire dans une démarche de mobilité durable et d'être acteur du développement des véhicules électriques dans le département.



|Alex SENNERET

## Sécurité

**Le risque routier, notre 11<sup>ème</sup> incontournable**

a été le thème abordé lors de cette nouvelle causerie sécurité à Saint-Flour. **Risque quotidien et souvent minimisé, la sensibilisation de nos équipes est primordiale.**

Dans le secteur du BTP, la route est la deuxième cause d'accidents graves et mortels après les chutes de hauteur, la première si l'on prend en compte également les trajets domicile-travail qui totalisent les trois quarts des accidents.

Incontournable



Sécurité routière



« **Priorité à la prévention** »



|Alex SENNERET



# Nos résultats QSE



OBJECTIFS Qualité 2019	INDICATEURS au 01.10.2019
Résultat d'entreprise > 5 %	5.33 %
100 % EIM	86 %
Diminuer coût des non-conformités ≤ 40 000 €	Coût : 32 776 €
Diminuer casses anormales véhicules et engins < 30 000 €	Coût : 28 094 €

FICHES DE NON CONFORMITE de mars à avril 2019				
ENTREPRISE	OBJET DE NON CONFORMITE	ACTION CURATIVE	ACTION CORRECTIVE	COÛT DE LA NON CONFORMITE
L'EE St-Flour Marvejols	L'opérateur	Réparation du mur	Rappel des règles de manipulation et de surveillance des engins de chantiers	4 640 €
L'EE Langeac	Accrochage d'un câble réseau électrique lors d'un terrassement	Réparation par Enedis	Formation à l'ensemble du personnel sur la lecture d'un plan de réseaux et les règles du marquage piquetage	1 924 €
Dégâts au tiers chantier et divers				7 113 €
<b>Total</b>				<b>13 677 €</b>

CASSES ANORMALES VEHICULES ET ENGINES de mars à avril 2019	
LEE Clermont Infras Electricité   1 incident	2 100 €
L'EE Saint-Flour Marvejols   2 incidents	1 100 €
L'EE Decize   2 incidents	4 770 €
<b>Total</b>	<b>7 970 €</b>



OBJECTIFS Sécurité 2019	INDICATEURS au 01.10.2019
Remonter les situations dangereuses ou presque-accidents   Objectif > 100 fiches	63 fiches
Visites de chantier pour vérifier le déploiement des incontournables   Objectif : 160 visites	151 visites
0 accident / 0 blessé	TF : 4.65
Objectifs → Taux de Fréquence : 5	TG : 0.05
→ Taux de Gravité : 0.2	

EVALUATION DES 11 INCONTOURNABLES										

Non maîtrisé
  A améliorer
  A conforter
  Acquis



OBJECTIFS Environnement 2019	INDICATEURS au 01.10.2019
Valoriser nos déchets par un meilleur tri   Objectif : Taux de recyclage > 90%	90.5 %

| Sébastien NINY