

## Edito

# Ambition environnement 2.0



Laurent TARDIVAT, Chef d'entreprise  
Citeos Clermont | LEE Clermont Infras

L'Entreprise Electrique vient de lancer son programme de « **décarbonation** » pour son parc automobile avec l'objectif de réduire ses émissions de gaz à effet de serre de 50% d'ici 2030 par collaborateur.

Nous sommes plus que jamais convaincus de la nécessité d'agir dès maintenant pour concrétiser notre nouvelle ambition environnementale.

Le saviez-vous ? Une voiture électrique émet entre **2 et 3 fois moins de CO2** qu'une voiture thermique, en prenant en compte l'ensemble de son cycle de vie. Oui ! Vous avez bien lu, contrairement à de nombreuses idées reçues, la voiture électrique est vraiment un véhicule propre, même en prenant en compte l'électricité et la batterie.

Depuis ce début d'année, pour tout renouvellement de véhicule, notre entreprise réalise une analyse comparative entre les véhicules thermiques et leur équivalent **hybride ou électrique**. C'est pourquoi nous allons voir très rapidement l'émergence d'un parc « vert » dans toutes les entreprises de l'Entreprise Electrique.

D'autres actions sont en marche pour la poursuite de notre feuille de route environnementale, avec notamment la mise en place d'un **biocarburant OLEO 100** à base de colza dès cette année pour nos véhicules poids lourds, respectant ainsi le Plan Climat pour la fin du gazole à l'horizon 2040, ou même dès maintenant selon les ambitions affichées par certains territoires urbains, notamment la Métropole Clermontoise avec la prochaine mise en place d'une ZFE (Zone à Faible Emissions). Enfin, nous étudions également la dépense énergétique de nos bâtiments (éclairage, chauffage, façades, toitures...)

**Réduire notre propre empreinte carbone**, c'est aussi réduire celles de nos clients, en les aidant à améliorer leur propre bilan environnemental...C'est en étant exemplaire sur la maîtrise de nos propres impacts que nous serons crédibles vis-à-vis de nos clients et de nos parties prenantes dans les solutions que nous développons pour eux et avec eux.

Nous sommes tous persuadés que nos entreprises doivent intégrer cette ambition environnementale 2.0 et nous pouvons être **fiers** qu'elles se mobilisent dans ce domaine.

N° 118 | Mars 2021



### 1 société

- 5 entreprises opérationnelles



- L'EE Clermont
- L'EE Decize
- L'EE Langeac
- L'EE Saint-Flour Marvejols

- 1 entreprise fonctionnelle

- L'EE UF

- 1 département



Chiffre d'affaires 2020

26 927 058 €

Effectifs au 01.03.2021

190

3 recrutements en cours

L'Entreprise Electrique est certifiée





**ISO 9001** L'ISO 9001 est la norme internationale de système de management de la qualité

**ISO 14001** L'ISO 14001 est la norme internationale concernant le management de l'environnement

**ISO 45001** L'ISO 45001 est la norme internationale de système de management de la santé et de la sécurité au travail.



# Les marchés obtenus par L'Entreprise Electrique

Entreprise	Client	Description	Durée	Montant HT
	VILLE DE CHAMALIERS	Illuminations festives de Noël	2021-2023	225 k€
	TESLA	Extension parc existant de 8 bornes de recharge	1 mois	50 k€
	VILLE DE VOLVIC	Installation système vidéoprotection Extension	2 mois 3 mois	109 k€ 189 k€
	CLERMONT AUVERGNE METROPOLE	Extension vidéoprotection zone de la Pardieu	2 mois	50 k€
	FONROCHE LIGHTING	Dépose 14 candélabres et mises en œuvre de 7 ensembles solaires	3 mois	10 k€
	VILLE DE MONTLUCON	Installation Centre de Supervision Urbain	2 mois	60 k€
	GF3e	Poste HTA Planétarium Vulcania	3 mois	40 k€
	SYNDICAT DEPARTEMENTAL D'ENERGIES DE LA HAUTE-LOIRE	Travaux d'électrification rurale, d'éclairage public, d'entretien d'éclairage public et travaux connexes sur le lot 6	2021-2024	6 000 k€
	ENEDIS DR AQUITAINE NORD	Marché-cadre pour les améliorations des terres Lot : Lot & Garonne	2021-2024	545 k€
	ENEDIS DR AQUITAINE NORD	Marché-cadre pour les améliorations des terres Lot : Dordogne	2021-2024	652 k€
	ENEDIS DR Nord Midi-Pyrénées	Marché-cadre pour les améliorations des terres Lot : Lozère	2021-2022	300 k€

## Actualités des entreprises

**CITEOS**  
Clermont

### MAINTENANCE Signalisation Lumineuse à Clermont-Ferrand



Avenue de la Margeride / Boulevard Gustave Flaubert

Dans le cadre de notre **marché de « Travaux d'installation et d'entretien du matériel de Signalisation Lumineuse »**, nous réalisons des opérations de maintenance sur les équipements spécifiques du mobilier SL sous instructions de Clermont Auvergne Métropole et du chargé des opérations, Monsieur LE CARDIET. Ces travaux permettent de **maintenir ou de rétablir le matériel dans un état spécifié ou en mesure d'assurer un service déterminé.**

Depuis le début de l'année nous avons réalisé une quinzaine de maintenance sur la commune de Clermont-Ferrand.

Depuis 2018 nous utilisons un fourgon spécialement aménagé pour l'entretien des carrefours à feux (photo ci-contre).

Il est équipé d'une nacelle élévatrice et d'une PIRL

pour sécuriser tous nos travaux en hauteur (pour rappel l'achat de notre première PIRL avec notre client date de 2012). Il permet également un rangement optimal de nos outils et matériel. Un nouvel investissement de ce type est prévu dans les mois qui viennent.

| Christophe DENEBOUDE

# L'AVENTURE CONTINUE...

En septembre 2019, j'évoquais, dans ce journal, « la fin d'une époque » avec la dépose du mobilier d'éclairage de « l'ancienne » Place des Carmes Déchaux (Clermont-Ferrand).

Plus d'un an plus tard et malgré toutes les contraintes rencontrées, le Projet avance à grands pas et le site poursuit sa métamorphose.

***Le parvis MICHELIN est désormais réceptionné, l'éclairage public et la mise en lumière des arbres fonctionnels.***

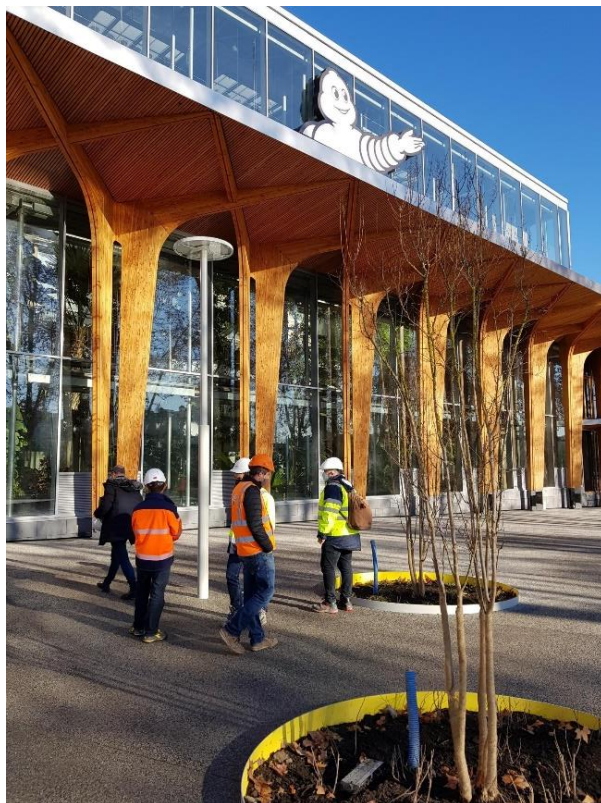
Le cœur de place est dorénavant le sujet principal avec finitions des pièces d'eau, des différents bétons et bien évidemment de l'éclairage associé mais également, coffrets prises, balisages lumineux, mises en lumières, contrôle d'accès et alimentations BT diverses.

***Le « viaduc » fait lui aussi peau neuve et nous ne manquons pas d'y apporter « nos lumières ».***

Inauguration prévue fin du premier semestre 2021. À suivre.

Un lien très intéressant pour plus de renseignements :

<https://www.clermontmetropole.eu/ma-metropole/les-grands-projets/la-metamorphose-des-carmes/>



| Nicolas BOSTMEMBRUN

# MISE EN LUMIERE DE L'EGLISE (Nohanent)



L'église néo-gothique **St Martial** prend place au cœur de la Ville. Elle a été construite entre 1891 et 1892 et son clocher achevé en 1898.

Ce clocher-porche qui permet d'accéder à la nef est percé, dans sa partie centrale, d'un portail à arc brisé. Au-dessus, on trouve un oculus vitré composé de remplages. Une flèche couronne l'ensemble.

**Dans le cadre des travaux d'aménagement des rues Charreyre et Chijol, la Mairie de Nohanent, accompagnée par le SIEG, a décidé de renouveler un éclairage vétuste et dysfonctionnel, afin de mettre en avant ce patrimoine, pour le plus grand plaisir des riverains et autres randonneurs ou visiteurs de passage.**

La technologie LED a permis une illumination interne (1 projecteur) et externe (6 projecteurs) pour un total de **moins de 600W de consommation**. Les projecteurs, alternés en 3000K et 4000K permettent de souligner le relief du bâtiment et de mettre en évidence la superbe rosace centrale.

Essais, mise en œuvre et réglages ont permis un résultat rapide et à la hauteur des attentes de la commune. Merci d'ailleurs à toute l'équipe municipale, qui nous a accompagnés dans ce Projet, pour sa disponibilité.

Matériel : Projecteurs FLC 230 & 240 de chez WE-EF

Mise en œuvre : l'Entreprise Électrique

Maitrise d'œuvre : SIEG

| Nicolas BOSTMEMBRUN

## Vidéoprotection- Création d'un CSU

la montagne

### VIDÉO-SURVEILLANCE

C'était une des promesses de campagne du candidat Laporte. Un centre de supervision urbaine va être lancé à Montluçon. En clair, la ville va passer de la vidéo-protection à la vidéo-surveillance. Il y aura donc un suivi des images filmées par les caméras de la ville en temps réel. « Dans la journée, ce sera un agent de la ville, la nuit le dispositif sera téléporté au commissariat, explique le maire. Ce sera en place avant le 1<sup>er</sup> juillet. C'est bouclé, on est en train de faire des travaux en interne. Pour moi, il y a un vrai besoin. Cela va permettre de résoudre plus rapidement certaines problématiques d'incivilité et de délinquance. »

Comme l'annonçait Monsieur LAPORTE (Maire de Montluçon) dans les colonnes de la Montagne mi-février, *la vidéoprotection de la ville de Montluçon évolue vers de la vidéo « surveillance »* avec la **création d'un Centre de Surveillance Urbain**.



Nous avons reçu la commande pour une création du CSU (Centre de Surveillance Urbain) le 10 Mars 2021. Malgré les difficultés d'approvisionnement qui touchent les matériels informatiques, nous avons relevé le défi. Le chantier est en passe de se terminer pour une mise en service le 28 Avril. 7 PC, 9 écrans 43 pouces, le tout relié en fibre optique au système d'enregistrement situé à la cité administrative.

Reste la formation des utilisateurs pour une mise en exploitation au 1<sup>er</sup> Juillet 2021

| Christophe LEGRAND

# Ville de Volvic

## Vidéoprotection Phase I et II

La commune de VOLVIC était l'une des premières à parler de vidéoprotection, il y a presque 10 ans. Ce projet, qui avait été abandonné au fil des années a vu le jour en fin d'année dernière.



Nous avons été retenus pour la mise en place de la première tranche de vidéoprotection en début d'année 2021 (**14 caméras / 109 k€ HT**), la seconde tranche a été lancée dans la foulée, et nous avons gagné ce nouvel appel d'offre fin Mars 2021 (**23 caméras / 189 k€ HT**).



Merci à la commune pour sa confiance !

Cette installation qui nous aura occupé une partie de ce début d'année doit être mise en route pour le 30 Juin 2021 avant les nombreuses festivités organisées au cours de l'été !

| Christophe LEGRAND



# DIAGNOSTIC ENERGETIQUE Eclairage public



Il ne faut plus dire « SIEG du Puy-de-Dôme » mais désormais, « **Territoire d'Énergies Puy-de-Dôme – SIEG** »,

l'acronyme associé étant **TE 63 - SIEG**.

Mais le **SEMELEC 63** n'a pas attendu ce changement de nom, pour initier, sous la houlette de **Monsieur KARABULUT et de son équipe**, un **audit généralisé du parc d'éclairage public puydômois**.

En partenariat, avec les Entreprises titulaires des 16 lots de travaux, dont l'Entreprise Électrique, pour les lots 10 et 16 et à l'aide de GEOLUX, notre outil commun de SIG (*Système d'Information Géographique*), le **SEMELEC 63 a établi, par commune, un diagnostic énergétique éclairage public**.

Ce document traduit *une première approche technico-financière*, au travers d'un rapport reprenant tour à tour l'historique de l'éclairage public et des technologies associées (*de l'incandescence à la LED*), le rappel normatif (*décrets de 2005, 2011 puis 2018 sur la nécessité de supprimer les lanternes vétustes et les technologies obsolètes mais également la nécessité « d'éclairer juste » et de limiter les nuisances lumineuses*), puis l'approche financière, avec état des lieux du parc actuel et projection de rénovations, par niveaux et priorités (*boules, vétustes, etc. puis passage en LED, et pourquoi pas, ajout de télégestion ou autre selon les communes*).

**Ce document est un très bon indicateur et un outil indispensable**, aux services techniques et élus, pour se rendre compte de l'ampleur des travaux à engager ainsi que de leur montant et surtout du retour sur investissement et du gain sur l'impact environnemental.

Ce dernier sujet est désormais au cœur de nos préoccupations et engagements. *On a parlé « environnement » durant des années, désormais nous agissons de manière concrète.*

**De nombreux dossiers, présentés par le SEMELEC 63 et l'EE sont en cours d'études par les élus de nos communes. A suivre pour la partie travaux...**

| Nicolas BOSTMEMBRUN



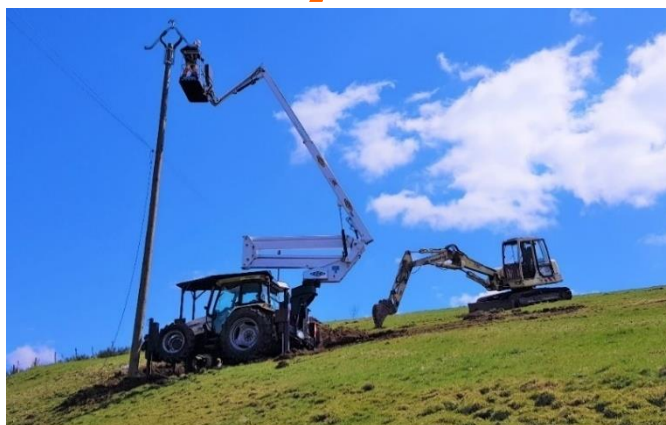
# PDV dans le Sancy

Ce début de printemps marque la reprise des travaux de PDV dans le Sancy.

**L'objectif de ce marché ENEDIS est de sécuriser les lignes HTA aériennes** en remplaçant les vieux équipements (supports, armements, ponts...).

Au total un peu **plus de 50 poteaux seront mis à neufs** sur la commune de Saint Donat. L'accès à certains sites est compliqué et notre parc engins « rural » joue pleinement son rôle pour **garantir la sécurité et limiter la pénibilité de nos monteurs**.

| Fabrice MINGAT



# Enfouissement à Saint-Donat

La commune de **Saint Donat continue d'enfouir ses réseaux** dans le bourg. Nous sommes en train de traiter un peu plus de 250ml au niveau de la RD25 et du camping. En ce début de printemps le Sancy garde ses couleurs hivernales. Après nos travaux la vue sera dégagée et encore plus belle.

*Travaux sous maîtrise d'ouvrage TE63 - SIEG*

| Fabrice MINGAT



## SUBLIME EXTENSION AU MASSEGROS (48)



Si le Point Sublime porte bien son nom, l'extension que nous avons réalisée pour le relais Free mobile à Lous Crouzatou sur la commune du Masségros pour le compte du Syndicat de la Lozère SDEE 48 l'est tout autant.

Cette extension de 1500 m avec un poste de transformation PRCS 50 KVA part du Village du Mas Rouch, pour atterrir sur un éperon Rocheux au pied de l'antenne téléphonique de Free avec une vue imprenable sur les gorges du Tarn. On côtoie alors les vautours fauve et les Gypaètes barbus, espèce protégée du parc National des Cévennes.

Le terrain particulièrement rocheux nous a poussés à utiliser une trancheuse pour l'ensemble du chantier mené par Florent Courtiol et son équipe aidés par Laurent Bos et son équipe, venus spécialement pour l'occasion.

Merci à l'ensemble des équipes pour leur implication sur le chantier et à notre client le SDEE 48 qui nous a confié les travaux.

|Clément MARTET



## Coupure exceptionnelle pour l'AI ENEDIS de Mentières (48)



A travaux exceptionnels, mesures exceptionnelles pour la fin du chantier de l'affaire individuelle de Mentières pour le compte d'Enedis.

Après avoir réalisé l'enfouissement de 17 km de lignes Haute Tension, les équipes déposent les lignes aériennes avec en point d'orgue la dépose d'un tronçon au-dessus de l'autoroute A75 qui a nécessité des mesures exceptionnelles pour mettre en sécurité l'Autoroute et les opérateurs.

A cette occasion, les équipes de la DIR et de la gendarmerie de Saint-Flour nous ont épaulés pour sécuriser les voies centrales et créer des bouchons de chaque côté.

Dans un laps de temps relativement court, nos trois équipes de raccordement ont coupé puis retiré les 3 câbles aériens en surplomb de l'autoroute, une équipe au centre pour tronçonner les câbles et deux équipes sur les côtés pour les retirer.

Je salue le professionnalisme de Benjamin Anglade, Laurent Trazit, Christophe Mansat et leurs équipes qui ont œuvré pour que tout se passe dans les meilleures conditions et dans les délais impartis.

Je remercie Enedis de nous avoir confié les travaux et de leur confiance.

|Clément MARTET





# ARRIMAGE

Après avoir effectué un diagnostic de l'arrimage de nos engins et avoir rédigé les fiches « arrimage », la Société FCE ARRIMAGE est venue former notre personnel sur les bonnes règles d'arrimage de nos engins ainsi que nos matériels transportés (tourets-candélabres, ....etc). Cette formation s'est déroulée en deux parties

## 1ère partie : Partie théorique sur le matériel à utiliser et les règles d'arrimage

**Arrimer dans tous les cas** (même pour de courts trajets)

### Rassembler les consignes

Instruction sur engin (pictogrammes, plan d'arrimage, notices d'instructions) ; Accessoires d'arrimage (LC), Porte-engins (points d'arrimage, positions, capacité) ; Conditions exceptionnelles (pluie, neige, verglas).

### Rigidifier l'engin à transporter

Mettre le frein de parking, bloquer les articulations, verrouillage des capots, vérifier la pression des pneus.

**Inspecter** : faire une inspection des accessoires d'arrimage et des points d'arrimage.

**Mettre en place, en suivant les consignes** : caler si nécessaire ; mettre les élingues, si possible en diagonale, minimum 2 brins avant et 2 brins arrière, en opposition, en évitant les déviations.

**Équilibrer et assurer les pré-tensions en croix.**

### Respecter

**Avant le départ** : gabarit du chargement, PTAC, PTRR et charge par essieu. **En route** : l'itinéraire ; le code de la route (vitesse et distance de sécurité). Après 50 km ou un freinage d'urgence, vérifier l'arrimage et les tensions.

## 2ème partie : Pratique sur des exemples d'arrimage



| Sébastien NINY

# Nos objectifs | Nos indicateurs | Nos résultats

## Qualité Sécurité Environnement



### OBJECTIFS Qualité 2021



RESULTAT D'ENTREPRISE	5.02 % au 31.03.2021
Citeos Clermont	5.04 %
L'EE Clermont Infrass	5.01 %
L'EE Saint-Flour Marvejols	4.92 %
L'EE Decize	5.06 %
L'EE Langeac	5.10 %
Omexom Mises à la Terre Clermont	

EIM	65 % au 01.05.2021
Objectif 100 %	
Citeos Clermont	100 %
L'EE Clermont Infrass	100 %
L'EE Saint-Flour Marvejols	80 %
L'EE Decize	10 %
L'EE Langeac	10 %
Omexom Mises à la Terre Clermont	90 %

COÛT DES NON CONFORMITES	13 246 € au 01.05.2021
Objectif ≤ 40 000 €	
Citeos Clermont	0 €
L'EE Clermont Infrass	1050 €
L'EE Saint-Flour Marvejols	1150 €
L'EE Decize	5345 €
L'EE Langeac	5150 €
Omexom Mises à la Terre Clermont	551 €

CASSES ANORMALES VEHICULES ET ENGIN – Objectif < 30 000 €	11 753 € au 01.05.2021
Objectif < 30 000 €	
Citeos Clermont	400 €
L'EE Clermont Infrass	4850 €
L'EE Saint-Flour Marvejols	5022 €
L'EE Decize	1481 €
L'EE Langeac	0 €
Omexom Mises à la Terre Clermont	0 €

### OBJECTIFS Sécurité 2021

TAUX DE FREQUENCE	45.19
Objectif < 5	au 01.05.2021
Citeos Clermont	0
L'EE Clermont Infras	0
L'EE Saint-Flour Marvejols	0
L'EE Decize	45.19
L'EE Langeac	0
Omexom Mises à la Terre Clermont	0

TAUX DE GRAVITE	13.13
Objectif < 0.2	au 01.05.2021
Citeos Clermont	0
L'EE Clermont Infras	0
L'EE Saint-Flour Marvejols	0
L'EE Decize	13.13
L'EE Langeac	0
Omexom Mises à la Terre Clermont	0

PRESQU'ACCIDENTS	44 fiches
Objectif > 100 fiches	au 01.05.2021
Citeos Clermont	5
L'EE Clermont Infras	13
L'EE Saint-Flour Marvejols	5
L'EE Decize	11
L'EE Langeac	0
Omexom Mises à la Terre Clermont	10

VISITES DE CHANTIER	76 visites
Objectif > 196 visites	au 01.05.2021
Citeos Clermont	9
L'EE Clermont Infras	10
L'EE Saint-Flour Marvejols	28
L'EE Decize	9
L'EE Langeac	2
Omexom Mises à la Terre Clermont	18

### OBJECTIFS Environnement 2021

BILAN CARBONE 2020						Emission des gaz à effets de serre Scope 1 + 2 par collaborateur	
<b>L'Entreprise Electrique : 8.32 t eq CO2 / collaborateur soit - 18 % par rapport au Bilan 2018</b>						(Rappel Bilan 2018 : 10.18 t eq CO2/collaborateur)	
	T eq CO2/collaborateur						
	2020	2018					
Citeos Clermont	5.45 t/CO2	7.32 t/CO2	soit - 25 % en 2020	} Baisse importante liée au Covid-19	} <b>OBJECTIF 2030 sur Bilan 2018 → - 50 % / collaborateur</b>		
L'EE Clermont Infras	6.92 t/CO2	8.9 t/CO2	soit - 22 % en 2020				
L'EE Saint-Flour Marvejols	9.39 t/CO2	10.93 t/CO2	soit - 14 % en 2020				
L'EE Decize	10.92 t/CO2	12.71 t/CO2	soit - 14 % en 2020				
L'EE Langeac	9.18 t/CO2	11.4 t/CO2	soit - 19 % en 2020				
La réduction importante s'explique principalement par la période de pandémie et le renouvellement engagé de notre parc poids lourds et véhicules légers.							

VALORISER NOS DECHETS PAR UN MEILLEUR TRI	Déchets dangereux	Déchets non dangereux	Déchets inertes
Objectif Taux de valorisation > 90 %	89 %	89 %	87 %
	Valorisés au 01.05.2021	Valorisés au 01.05.2021	Valorisés au 01.05.2021
Citeos Clermont	88 %	93 %	83 %
L'EE Clermont Infras	88 %	92 %	88 %
L'EE Saint-Flour Marvejols	90 %	88 %	85 %
L'EE Decize	90 %	93 %	90 %
L'EE Langeac	90 %	78 %	90 %
Omexom Mises à la Terre Clermont			

### Nos règles d'or – Evaluation des 11 incontournables par le responsable QSE au 01.05.2021

NOS REGLES D'OR - EVALUATION DES 11 INCONTOURNABLES par le Responsable QSE au 01.05.2021										
1 ANALYSE DES RISQUES	2 5 PREMIERES MINUTES	3 PORT DES EPI	4 RANGEMENT ET PROPRETE	5 ASSUJETTISSEMENT DANS LES NACELLES	6 PORT DES CHARGES ET MANIPULATION	7 DESCENTE ET MONTEE DES ENGINES	8 TRAVAUX EN HAUTEUR	9 RISQUE ELECTRIQUE	10 QUALITE DE L'OUTILLAGE	11 SECURITE ROUTIERE

Non maîtrisé
  A améliorer
  A conforter
  Acquis

| Sébastien NINY