

Edito

Quel monde d'après ?



Bertrand SIMONIN, Chef d'entreprise
LEE Saint Flour - Marvejols

Plus d'un an après l'arrivée de la COVID19, l'éclaircie sanitaire actuelle permet de prendre du recul et d'analyser les conséquences du Coronavirus sur notre activité et nos entreprises.

Le monde de l'Energie a le vent en poupe et nous profitons pleinement de cette bonne dynamique.

Nos carnets de commande sont satisfaisants et nous laissent envisager une bonne reprise après les congés d'été.

Nous pouvons donc poursuivre le développement de nos entreprises avec sérénité.

A présent, quel monde d'après pouvons-nous imaginer ? Quelles sont les conséquences du Coronavirus sur l'Entreprise Electrique ?

Ce qui ne change pas, c'est notre vocation d'accompagner les collectivités et ENEDIS dans l'aménagement de nos territoires ruraux et de nos villes pour la transition énergétique.

Ce qui s'accélère et se concrétise, c'est notre ambition environnementale.

Le réchauffement climatique et le Coronavirus ont clairement activé notre prise de conscience collective.

Les gestions prévisionnelles de nos véhicules et engins ont comme fil conducteur la baisse de nos émissions de CO2.

Des alternatives au gazoil à base d'huiles végétales telles que le B100 et le HVO sont à l'étude pour nos véhicules PL et nos engins de chantier.

Des bornes de véhicules électriques vont être prochainement installées dans nos entreprises. Nos salariés pourront ainsi bénéficier des accès aux bornes pour leur véhicule personnel.

Début Septembre, je vous propose de poursuivre nos réflexions lors de nos travaux préparatoires de projets stratégiques partagés.

La notion de culture d'entreprise sera mise en avant notamment en prévention et sécurité.

Je vous souhaite d'excellentes vacances.

N° 119 | Juillet 2021



1 société

- 5 entreprises opérationnelles



- L'EE Clermont
- L'EE Decize
- L'EE Langeac
- L'EE Saint-Flour Marvejols

- 1 entreprise fonctionnelle

- L'EE UF

- 1 département



Chiffre d'affaires 2020

26 927 058 €

Effectifs au 01.03.2021

188

4 recrutements en cours

L'Entreprise Electrique est certifiée

ISO 9001 L'ISO 9001 est la norme internationale de système de management de la qualité

ISO 14001 L'ISO 14001 est la norme internationale concernant le management de l'environnement

ISO 45001 L'ISO 45001 est la norme internationale de système de management de la santé et de la sécurité au travail.



ISO 9001 : 2015

ISO 14001 : 2015

ISO 45001 : 2018

Les marchés obtenus par L'Entreprise Electrique

Entreprise	Client	Description	Durée	Montant HT
	SMTC/MOVENTIA	Dépose/Repose de 57 stations VLS (Vélos Libre Service) connectés	2 mois	170 k€
	CLERMONT AUVERGNE METROPOLE	Mise en place d'un système de vidéoprotection – ZAE Cournon	6 mois	482 k€
	CLERMONT AUVERGNE METROPOLE	Rénovation et Mise en conformité de l'éclairage du Stade Gabriel Montpied	4 mois	1 313 k€
	MFP MICHELIN/SECURITAS	Sécurisation du site de Ladoux – Phase II	6 mois	123 k€
	COLAS	Réalisation des espaces publics du secteur Ilot éducatif du Quartier Saint Jean – Clermont-Ferrand	6 mois	140 k€
	COSMO SOCIETY	Pose & Alimentation de 3 bornes 2 x 22kW – Clermont-Ferrand	2 mois	23 k€
	FONROCHE LIGHTING	Eclairage solaire - CHU Saint Jacques à Clermont-Ferrand	3 mois	32 k€
	FONROCHE LIGHTING	Eclairage solaire - CHU Louise Michel à Cébazat	3 mois	46 k€
	ENEDIS	Travaux de dépannages courants – Département du Puy de Dôme	4 ans	Sans engagement financier
	ENEDIS	Travaux de dépannages intempéries exceptionnels – Auvergne	4 ans	Sans engagement financier
	ENEDIS	Travaux de dépannages intempéries exceptionnels – Limousin	4 ans	Sans engagement financier
	SIEEEN (Syndicat Intercommunal d'Energies, d'Equipement et d'Environnement de la Nièvre)	Travaux d'électrification, d'éclairage public, de télécommunication et de signalisation lumineuse – Lot 2 / Année 2022 à 2025	4 ans	1 500 k€/an
	NIEVRE HABITAT	Aménagement des espaces publics du site cobalt à Nevers – Eclairage public	2 mois	82 k€
	ENEDIS	Travaux de dépannages intempéries exceptionnels - Auvergne	4 ans	Sans engagement financier
	ENEDIS	Travaux de dépannages courants – Département de la Haute-Loire	4 ans	Sans engagement financier
	ENEDIS	Travaux de terrassements ponctuels – Département de la Haute-Loire	4 ans	Sans engagement financier
	ENEDIS	Travaux de dépannages intempéries exceptionnels – Département du Cantal	4 ans	Sans engagement financier
	ENEDIS	Travaux de dépannages courants – Département du Cantal	4 ans	Sans engagement financier
	ENEDIS	Travaux de terrassements ponctuels – Département du Cantal	4 ans	Sans engagement financier

Actualités des entreprises



Polytech'

L'Entreprise Electrique présente **au parrainage de la promotion GE de Polytech' Clermont 2020-2023.**

Clermont 2020-2023.

Patrick Meunier accompagné des anciens élèves, devenus Chef d'entreprise au sein de l'Entreprise Electrique ont présenté aux étudiants à la fois les métiers proposés par nos activités et ont pu ainsi mettre du concret pour les postes proposés et leurs évolutions dans le temps.



| Sylvain OUVRY-Laurent TARDIVAT-Bertrand SIMONIN

Nous œuvrons maintenant depuis 2016, en collaboration avec Semelec 63 et la commune sur **la rénovation du parc d'éclairage public de la ville du Mont Dore**. Un premier diagnostic avait montré **une réelle vétusté de l'éclairage avec près de 45% des luminaires équipés en ballon fluo** sur un ensemble de 1080 points (dans nos déposes de matériel, nous avons trouvé un luminaire datant de 1961).



Renouvellement commande EP

Une première tranche a été réalisée en 2016 avec la rénovation de 50 luminaires sur la route de la Bourboule avec des luminaires équipés en lampe cosmowhite. Par la suite d'autres urgences ont pris le pas sur les travaux purs de rénovation avec en particulier :

- Le Remplacement des candélabres bois vétustes et luminaires du centre équestre
- Le Remplacement de l'ensemble des projecteurs de la patinoire
- La réfection complète de la rue Ramond
- Le remplacement des bornes prises et des ensembles d'éclairage du camping du Crouzet et Esquiladou
- Illuminations de la mairie et des thermes



Bornes camping Crouzet + Esquiladou

En 2019 et 2021, nous avons pu reprendre nos tranches de **rénovation avec cette fois ci la technologie LEDS** pour un total de 105 luminaires remplacés.

A noter que l'ensemble de ces lanternes remplacées ont une programmation identique **d'abaissement de puissance de 40% entre 22h00 et 5h00** ce qui permet à la commune de réaliser des économies complémentaires tout en conservant son éclairage allumé toute la nuit.

En complément et de façon nécessaire, nous avons réalisé le remplacement et **la mise en conformité des Armoires**

d'éclairage public en 2020/2021 avec l'intégration d'un système d'allumage par Radiolite uniforme sur l'ensemble de la commune (27 armoires au total refaites).



Réfection mât et lanterne centre hippique



Réfection éclairage patinoire

Un nouveau diagnostic plus précis présenté par le SIEG a permis de réaliser un chiffrage global pour la suite des travaux à réaliser afin que la commune et sa nouvelle municipalité puisse continuer dans ces investissements. Ainsi la tranche 4 chiffrée pour 2022 éradiquera les derniers ballon fluo et permettra de commencer le remplacement des luminaires type « Boules ».

Nous retrouverons la commune du Mont Dore dès le mois d'octobre pour l'installation de leurs magnifiques illuminations.



Réfection Rue Ramond



Remplacement lanterne

Nous remercions l'ensemble de la commune et ses élus pour leur confiance, Semelec 63 et le SIEG en particulier Bader Gati pour le suivi des dossiers et chantiers, nos équipes intervenantes (en particulier Damien Guieze et Laurent Bourzeix) ainsi que Joël De Toffoli des services techniques de la ville du Mont Dore pour le suivi terrain au quotidien.



Illuminations Mairie

DIAGNOSTIC CARREFOUR A FEUX

Signalisation lumineuse



Depuis plus d'un an maintenant, le **Territoire d'Énergies Puy-de-Dôme – SIEG**, sous la direction de **Monsieur KARABULUT et de son équipe**, a entrepris en étroite collaboration avec **Monsieur MAILLET de Clermont-Auvergne-Métropole**, le diagnostic de tous les carrefours à feux présents sur les collectivités du Puy-de-Dôme.

Avec **plus de 60 carrefours**, L'Entreprise Electrique est un acteur majeur dans le domaine de la Signalisation Lumineuse.

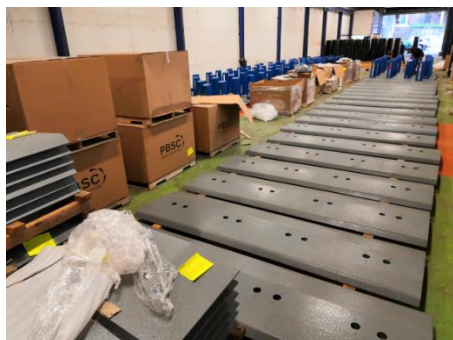
Ces diagnostics, établis par communes, font l'état du matériel présent sur les carrefours à feux et mettent en

évidence les points de non-conformités à traiter pour **répondre aux exigences et à l'évolution des normes et réglementation** en vigueur. On retrouve également **les axes d'amélioration pour un meilleur service** et également **l'intégration à moyen terme de la télégestion des carrefours à feux qui est un gage de sécurité** pour les usagers et d'optimisation de traitement des pannes. Beaucoup de ces carrefours approchent ou ont dépassé 3 décennies de service et nécessitent une requalification complète de l'installation. **Un programme de rénovation** du parc Signalisation Lumineuse a été dressé avec comme **objectif l'horizon 2030 pour la fin des travaux** en coordination avec les communes et pôles de proximités pour les aménagements éventuels de voiries. De nombreux dossiers, présentés par le **Territoire d'Énergies Puy-de-Dôme – SIEG** aux services techniques et élus des communes, sont en cours d'études à l'heure actuelle.

| Christophe DENEBOUDE

REEMPLACEMENT DE L'ENSEMBLE DU PARC

C.vélo de la ville de Clermont-Ferrand



Après avoir réalisé la pose de l'ensemble des stations en 2013, **nous accompagnons à nouveau le SMTC** et le nouvel exploitant de service City Bike France.

Citeos se prépare à rajouter et remplacer ces stations par celles du nouveau fournisseur retenu par l'exploitant. Les choix d'alimentation sont adaptés au terrain dont certaines alimentées via des cellules photovoltaïques placées sur le totem.

Ce chantier concerne **52 stations existantes, 5 nouvelles stations et plus de 1300 docks pouvant accueillir les vélos**. Leur mise en place doit se faire en 15 jours pour limiter la dégradation du système et permettre un retour à la normale avant la rentrée de septembre.

Les nouvelles stations commencent déjà à être stockées dans notre magasin et commenceront à être assemblées dans le courant du mois de Juillet.

C'est un nouveau défi d'envergure pour Citeos et nous saurons mettre en œuvre tous les moyens nécessaires pour satisfaire notre client.

Quelques chiffres :

- Pose de 57 stations dont 5 nouvelles
- 25 stations équipées de cellules photovoltaïques
- 1306 docks pouvant accueillir les vélos
- 15 jours de déploiement consécutifs



| Flavien BOURGOUNON

Qui ne saute pas n'est pas clermontois

Autrement dit : « en route vers la Ligue 1 Uber Eats » !

La prochaine fois que vous lirez, dans notre journal, un article relatif à ce superbe chantier, nous l'aurons terminé et



Mise en œuvre : l'Entreprise Électrique - Maitrise d'ouvrage : Clermont Auvergne Métropole / Clermont Foot 63 - Maitrise d'œuvre : EGIS

notre magnifique équipe, du Clermont Foot 63, bataillera, avec les meilleurs, dans sa nouvelle arène. D'ici là, c'est une course permanente, contre le temps, qui nous anime et à laquelle je suis très fier de participer, très bien entouré par l'ensemble de mes collaborateurs qui mettent chacun, tout leur cœur à la bonne tenue des délais et au parfait achèvement des travaux.

La suite au prochain épisode et pourquoi pas un numéro hors-série spécial, dédié à cette aventure.

Bonnes vacances à tous ! 😊

|Nicolas BOSMEMBRUN

TESLA & Novotel

Nouvelles bornes de recharge



L'évolution des modes de transport, la volonté environnementale d'investir dans les énergies renouvelables, les solutions de consommation nouvelle associées à la politique mise en place autour des véhicules électriques ont permis au réseau TESLA de se déployer partout en France.

TESLA a maillé le territoire dans les années 2015 en installant des stations de recharge rapide TESLA sur les axes routiers.

Le site de TESLA, installé depuis 2016 sur le parking du Novotel Clermont-Ferrand, a

doublé son nombre de bornes de recharge pour véhicules électriques. Citeos à Clermont-Ferrand, partenaire en charge de l'installation des 8 bornes V2 en 2016, s'est vu confier **l'extension de 8 nouvelles bornes de nouvelle génération V3 et d'un poste préfabriqué pour l'extension de 800 kVA**. Installation et mise en service effectuées avec succès ! Rendez-vous sur place pour tester nos nouvelles bornes...

Un partenariat de confiance avec une vocation commune : favoriser la mobilité décarbonée, lutter contre la pollution et répondre à la demande des citoyens.

|Antoine BAUDELET



Journée rencontre des pépinières

Le 29 Juin 2021 a été organisée la rencontre des pépinières entre les promotions 2019 et 2020 au château de Sans souci situé à Limonest (69). Cette journée fut l'occasion de faire **des rencontres enrichissantes et de se créer un réseau plus important**. Tous ensemble, nous avons dû créer un Serious game sur le métier de Responsable d'affaires pour le présenter aux écoles. Il a consisté à faire découvrir le métier, tout en s'amusant et en prenant le rôle du Responsable d'affaires !

Pour créer ce Serious game nous avons été aidés et accompagnés par Patrice FONT, Patrick MEUNIER le parrain de la promotion, Lucile FRICHET, Alina FENGHEA ainsi que l'équipe OMEXOM.



|Cyril ANELLO

La petite dernière est arrivée !

Notre dernière **foreuse**
SOMAC SD 200 est
enfin arrivée !

A l'aide de cette **foreuse compacte d'un poids de 2T700**, facilement transportable sur une remorque 3T5, nous pouvons intervenir rapidement sur tous vos chantiers pour résoudre tous vos problèmes de mises à la terre !

Cette foreuse sur chenille nous permet de forer dans **tous types de sol jusqu'à 30 m de profondeur.**

|Sylvain OUVRY



Sécurisation des travaux en hauteur

Dans le cadre de notre démarche de sécurisation des travaux en hauteur, il a été décidé, lorsqu'il est impossible de mettre en place une autre solution (Nacelle, PIRL...) d'**autoriser l'utilisation d'échelles mobiles et de grimpettes uniquement sous dérogation du chef d'entreprise.**

Cependant, pour cela, **il faut être certain que chaque collaborateur ait bien reçu la formation « Port du harnais et mise en sécurité des échelles mobiles »**

C'est pour cela que les équipes de l'Entreprise Electrique Langeac ont participé le 5 juillet à cette formation sur le site de l'EGEV au Puy en Velay.

Je remercie d'ailleurs Julien Gomet, le chef d'entreprise, pour la mise à disposition de sa salle de réunion, de ses installations et pour son accueil.



L'objectif de cette formation était de :

- Choisir et vérifier ses EPI en fonction de la situation de travail
- Régler son harnais
- Choisir les ancrages pour se sécuriser
- Se déplacer sur une ligne de vie verticale
- **Analyser les risques d'un poste de travail sur échelle**
- Utiliser un antichute mobile en sécurité
- **Créer un poste de travail temporaire sur échelle mobile**

Ce fut l'occasion d'un moment de partage avec les équipes qui ont manifesté leur joie de réaliser cette formation sur leur territoire !

|Sylvain OUVRY

ACCUEIL STAGIAIRE EATP Egletons



Mathis Castel, stagiaire en BAC Professionnel Travaux Publics à L'Ecole d'Application aux métiers des Travaux Publics d'Egletons, a intégré depuis plusieurs semaines maintenant nos équipes de Saint-Flour.

D'abord au bureau d'études avec Géraud Modenel, il poursuit désormais avec nos équipes de terrassement. Une visite sur chantier a été organisée avec son professeur M. Goumot, l'occasion d'échanger sur nos modes opératoires et processus de réalisations.

Merci à Jean-Marc Lagrange et David Deloustal d'avoir accueilli comme il se doit Mathis, c'est maintenant au tour de Jérôme Médard et Thibault Gourdon !

|Alex SENNERET

MISSION ACCOMPLIE POUR LES CONCENTRATEURS EN LOZERE

Nous voyons le bout du marché **concentrateurs Linky pour Enedis en Lozère** qui s'est terminé fin mai 2021.

Ce marché qui a commencé début janvier 2018, nous a amené à poser **1200 platines concentrateurs Linky** sur l'ensemble du département.

Je tiens à saluer à cette occasion l'excellent travail de l'équipe de raccordeurs de Marvejols avec Frédéric Crozat, Gaétan Osmont Vidal et Benjamin Laporte qui ont œuvré tout au long de ces 4 années pour assurer ces poses.

Mais le volume d'activité généré n'aurait pas pu être tenu sans l'aide dans un premier temps des équipes de Saint-Flour puis la venue de l'équipe de CEE Allier représentée par Nicolas Bouillet et Valentin Naudot, une jeune équipe dynamique et expérimentée dans ce domaine, qui a permis de réaliser **110 interventions en deux semaines** dans le secteur compliqué des Cévennes, une belle performance !! Je salue également les échanges avec les équipes de Cegelec Rodez représentées par Matthieu Cros, qui a permis de constater la force de notre réseau pour mener à bien ce marché.

Enfin je tenais à remercier également les équipes d'Enedis dont Patrick Gayraud qui a suivi nos réalisations.

|Clément MARTET




Nos objectifs | Nos indicateurs | Nos résultats


Qualité Sécurité Environnement


OBJECTIFS Qualité 2021



RESULTAT D'ENTREPRISE	OBJECTIF 2021
Citeos Clermont L'EE Clermont Infras L'EE Saint-Flour Marvejols L'EE Decize L'EE Langeac Omexom Mises à la Terre Clermont	5 %

EIM	74 % au 01.07.2021
Objectif 100 % 	
Citeos Clermont	100 %
L'EE Clermont Infras	100 %
L'EE Saint-Flour Marvejols	80 %
L'EE Decize	17 %
L'EE Langeac	14 %
Omexom Mises à la Terre Clermont	90 %

COÛT DES NON CONFORMITES	21 389 € au 01.07.2021 
Objectif ≤ 40 000 €	
Citeos Clermont	350 €
L'EE Clermont Infras	1 250 €
L'EE Saint-Flour Marvejols	7 174 €
L'EE Decize	6 619 €
L'EE Langeac	5 150 €
Omexom Mises à la Terre Clermont	846 €

CASSES ANORMALES VEHICULES ET ENGINES – Objectif < 30 000 €	20 403 € au 01.07.2021 
Objectif < 30 000 €	
Citeos Clermont	400 €
L'EE Clermont Infras	9 350 €
L'EE Saint-Flour Marvejols	5 272 €
L'EE Decize	2 481 €
L'EE Langeac	1 250 €
Omexom Mises à la Terre Clermont	1 650 €

OBJECTIFS Sécurité 2021

TAUX DE FREQUENCE	13.84
Objectif < 5	au 01.07.2021
Citeos Clermont	0
L'EE Clermont Infras	0
L'EE Saint-Flour Marvejols	0
L'EE Decize	87.56
L'EE Langeac	0
Omexom Mises à la Terre Clermont	0

TAUX DE GRAVITE	1.82
Objectif < 0.2	au 01.07.2021
Citeos Clermont	0
L'EE Clermont Infras	0
L'EE Saint-Flour Marvejols	0
L'EE Decize	12.3
L'EE Langeac	0
Omexom Mises à la Terre Clermont	0

PRESQU'ACCIDENTS	59 fiches
Objectif > 100 fiches	au 01.07.2021
Citeos Clermont	6
L'EE Clermont Infras	18
L'EE Saint-Flour Marvejols	6
L'EE Decize	15
L'EE Langeac	0
Omexom Mises à la Terre Clermont	14

VISITES DE CHANTIER	112 visites
Objectif > 196 visites	au 01.07.2021
Citeos Clermont	13
L'EE Clermont Infras	12
L'EE Saint-Flour Marvejols	38
L'EE Decize	16
L'EE Langeac	2
Omexom Mises à la Terre Clermont	31

OBJECTIFS Environnement 2021

BILAN CARBONE 2020		Emission des gaz à effets de serre Scope 1 + 2 par collaborateur	
L'Entreprise Electrique : 8.32 t eq CO2 / collaborateur soit - 18 % par rapport au Bilan 2018			
	<u>T eq CO2/collaborateur</u>	(Rappel Bilan 2018 : 10.18 t eq CO2/collaborateur)	
	2020	2018	
Citeos Clermont	5.45 t/CO2	7.32 t/CO2	soit - 25 % en 2020
L'EE Clermont Infras	6.92 t/CO2	8.9 t/CO2	soit - 22 % en 2020
L'EE Saint-Flour Marvejols	9.39 t/CO2	10.93 t/CO2	soit - 14 % en 2020
L'EE Decize	10.92 t/CO2	12.71 t/CO2	soit - 14 % en 2020
L'EE Langeac	9.18 t/CO2	11.4 t/CO2	soit - 19 % en 2020

Baisse importante liée au Covid-19

OBJECTIF 2030 sur Bilan 2018 → - 50 % / collaborateur

La réduction importante s'explique principalement par la période de pandémie et le renouvellement engagé de notre parc poids lourds et véhicules légers.

VALORISER NOS DECHETS PAR UN MEILLEUR TRI	Déchets dangereux	Déchets non dangereux	Déchets inertes
Objectif Taux de valorisation > 90 %	88 %	89 %	81 %
	Valorisés au 01.07.2021	Valorisés au 01.07.2021	Valorisés au 01.07.2021
Citeos Clermont	82 %	93 %	81 %
L'EE Clermont Infras	82 %	92 %	81 %
L'EE Saint-Flour Marvejols	90 %	89 %	82 %
L'EE Decize	90 %	91 %	82 %
L'EE Langeac	90 %	79 %	82 %
Omexom Mises à la Terre Clermont			

Nos règles d'or – Evaluation des 11 incontournables par le responsable QSE au 01.07.2021

NOS REGLES D'OR - EVALUATION DES 11 INCONTOURNABLES par le Responsable QSE au 01.05.2021										
1 ANALYSE DES RISQUES	2 5 PREMIERES MINUTES	3 PORT DES EPI	4 RANGEMENT ET PROPRETE	5 ASSUJETTISSEMENT DANS LES NACELLES	6 PORT DES CHARGES ET MANIPULATION	7 DESCENTE ET MONTEE DES ENGINES	8 TRAVAUX EN HAUTEUR	9 RISQUE ELECTRIQUE	10 QUALITE DE L'OUTILLAGE	11 SECURITE ROUTIERE

■ Non maîtrisé
 ■ A améliorer
 ■ A conforter
 ■ Acquis

| Sébastien NINY