



l'entreprise électrique
Certifiée AFAQ ISO 9001,14001 et
18001 pour l'ensemble de son activité

www.lentreprise-electrique.fr

JOURNAL DE L'ENTREPRISE

✍ EDITORIAL



Dans le cadre de sa campagne de publicité, VINCI, dont le slogan fédérateur....

« les vraies réussites sont celles que l'on partage »

.....a voulu affirmer la volonté de VINCI, et de l'ensemble des entreprises qui composent le groupe de partager sa réussite avec ses collaborateurs, ses clients, ses actionnaires, ses fournisseurs et l'ensemble de la société dans laquelle nous vivons.

L'ambition de VINCI et, donc de notre entreprise, est aussi de prendre une série d'engagements destinés à enrichir son projet humain et social, dans le domaine du recrutement, de la formation, de la diversité et de l'égalité des chances, de l'actionnariat salarié de l'ensemble de ses collaborateurs que nous sommes.

A chacun de nous de s'approprier ces engagements pour les faire VIVRE dans un environnement professionnel.

Je sais savoir compter sur vous tous pour réussir ce nouvel élan et nous engager confiant dans cette démarche d'entreprise citoyenne.

Je souhaiterais pour terminer à mon tour reprendre un slogan dont la paternité est attribuée à un illustre auvergnat, François MICHELIN, et qui me semble symboliser notre état d'esprit et prolonge celui de VINCI...

« les vraies réussites sont celles qui durent ».



Permettez moi de vous présenter ainsi qu'à vos familles et vos proches mes meilleurs vœux de réussite et de bonheur pour l'année 2007.



Patrick MEUNIER



SOMMAIRE

✍ Editorial P1	🚗 Incidents sur véhicules et engins ...P5
⚡ Flash sur l'Entreprise P2 à 5	🚑 SécuritéP6 à 7
👤 Les uns et les Autres P5	📄 Qualité/EnvironnementP7 à 8



LES MARCHÉS

**O
B
T
E
N
U
S**

SYNDICAT DEPARTEMENTAL D'ELECTRIFICATION ET D'EQUIPEMENT DE LA LOZERE

Travaux d'électrification rurale - Année 2007-2008-2009-2010 **1 000 K€/an**

VILLE DE CLERMONT-FERRAND

Aménagement de la rue des Cordeliers **17 K€**

RTE Transport Electricité Sud Est Marseille

* Amélioration du circuit de terres **13 K€**

* Reprise et raccordement suite à vol de cuivre apparent sur les cheminées de 356 pylônes **21 K€**

FORCLUM DROME/ARDECHE

Améliorations de mises à la terre **15 K€**

EGD PFA LYON NANCY

Mesures, études et améliorations de terres de novembre 2006 à novembre 2007 **680 K€**

EGD PFA de Montpellier

Mesures, études et améliorations de terres de novembre 2006 à novembre 2009 **75 K€/an**

Patrick Meunier

LES NOUVEAUX JEUNES COLLABORATEURS

Nous avons le plaisir d'accueillir **8 nouveaux jeunes collaborateurs** qui viennent d'intégrer notre entreprise.

Aurélien MUZELET, ouvrier foreur au secteur « Terres profondes »

Sébastien BARON, technicien au centre de travaux de Decize

Damien GUEZE et Marc MARTINROCHE, ouvriers au service Entretien Eclairage Public à Clermont-Ferrand

Stéphane JOUMEL, ouvrier au service Travaux Neufs Eclairage Public à Clermont-Ferrand

Jérôme PAPON, ouvrier réseau au centre de travaux de Tauves

Sandrine LACQUIT, Responsable Administrative et Comptable en vue du remplacement d'Yves Lamalle, futur retraité
Frédéric THOMAS, Responsable d'Affaires pour le secteur de l'Allier et de la Nièvre qui remplace Xavier BARON.

Nous leur souhaitons une entière réussite dans leur nouvelle fonction.

Corinne Brousse

DE PERE EN FILS

Attiré depuis tout jeune par les métiers du TP, je me suis dirigé vers ces études dès la fin de la 3^{ème} à l'AFT d'Aurillac.

Au terme de cette formation et après avoir obtenu un CAP de conduite, je me suis tout naturellement tourné vers l'Entreprise Electrique que je connaissais bien puisque mon père, chef d'équipe à Saint-Flour y travaille depuis maintenant 14 ans.

Voilà maintenant 4 mois que je fais moi aussi partie de l'Agence de Saint-Flour, où j'ai été accueilli par l'ensemble de l'équipe et par un tuteur chargé de m'aider et m'accompagner dans mes démarches et interrogations.

Dès le premier jour j'ai eu un entretien avec le responsable sécurité Claude Pouzadoux qui m'a expliqué les consignes de sécurité ainsi que l'importance et les moyens que l'entreprise mettait en œuvre pour conserver l'objectif « zéro accident » atteint depuis maintenant deux ans.



Le poste que j'occupe actuellement au sein d'une équipe souterraine est très varié puisque j'apprends aussi bien à lire un plan qu'à m'initier au terrassement, à poser des gaines et dérouler des câbles, à encaster des coffrets ou mettre en œuvre des

candélabres.

J'apprécie également le contact que m'apporte ce travail que ce soit avec les riverains et élus ainsi qu'avec les clients, bien conscient de véhiculer l'image de l'entreprise à travers mon comportement et mes faits et gestes.

Après Lionel Bonnaud et Pierre Sicard à Langeac, je suis le 3^{ème} « fils de » embauché à l'Entreprise Electrique en attendant un 4^{ème} puisque j'ai appris que le fils de Joël Anglade allait nous rejoindre en 2007.

Jérôme Lagrange



SAINT-FLOUR

se développe durablement

A l'occasion de la réfection de l'éclairage public avenue de la République à Saint-Flour (42 lanternes 150 w SHP installées + 22 lanternes 100 w à venir), une démarche développement durable a été engagée avec la mise en place d'une armoire EP avec système de variation de puissance.

Hormis la constance de la qualité de l'éclairage quelque soit l'heure de fonctionnement (en comparaison avec le une lampe sur deux couramment pratiqué) ce système apporte un gain énergétique estimé à 38 % d'économie sur ce projet pour un retour financier de l'ordre de 5 à 7 ans, ainsi qu'un gain écologique d'une tonne d'équivalent de dégagement de CO2 par an (selon les directives ADEME).

Enfin l'aspect régulation de tension sur les appareils accroît la durée de vie des sources lumineuses. Parallèlement à ce projet, la commune a souhaité que nous intégrions dans la commande un système de télégestion avec retour GSM qui permet de suivre à distance les durées de fonctionnement de l'éclairage, les consommations, ainsi que le suivi des tensions, intensité et cosinus phi....

Jean-Michel de Ribier

« L'ENROULE CHUTE »



Imaginé par Lionel JOUBARD et mis au point par Denis POUILLARD (j'ai nommé respectivement « Géotrouvetout » et « Denis la malice »), l'enrouleuse de chute de câble permet de conditionner en bottes sans trop d'effort le câble restant sur les tourets.

Associé à l'enrouleur, un râtelier permet de ranger ses bottes de câble plus facilement en ayant pris soin au préalable d'étiqueter la longueur, la section tout en respectant le rayon de courbure.

Ce système simple mais issu du bon sens permet de libérer de la place sur notre parc tout en utilisant les chutes de câble plus rapidement sans être obligé de promener les tourets presque vides sur le chantier.

Le jury du prix de l'innovation tiendrait-il là un de ses lauréats 2007 ?

Yves Rousset



PLEIN FEUX



SUR LA POUDREUSE DU LIORAN !



Si le Père Noël a une petite envie de détente sportive au retour de ses

livraisons du Cantal, nous lui conseillons de choisir les pistes du Lioran, nouvellement éclairées par nos soins à l'issue d'un chantier qui s'est révélé être un fort challenge. Nos hommes, sans rène, ni traîneau, ni hélicoptère, mais armés de deux pelles à chenilles, un camion 4x4 à grue 19t et un Landini ont affronté la montagne.

Ils ont installé une douzaine de poteaux en bois d'une hauteur de 18m en bordure de la piste "Le Remberter". Cette mise en place à la lisière des sapins a permis une meilleure intégration de ce nouveau dispositif d'éclairage dans le paysage cantalien.



Sur les 800 mètres de pistes sont placés tous les 70 mètres trois projecteurs COMFORTVISION 1000W IM, l'arrivée du télésiège étant quant à elle mise en lumière par deux projecteurs OPTIFLOOD 400W IM.

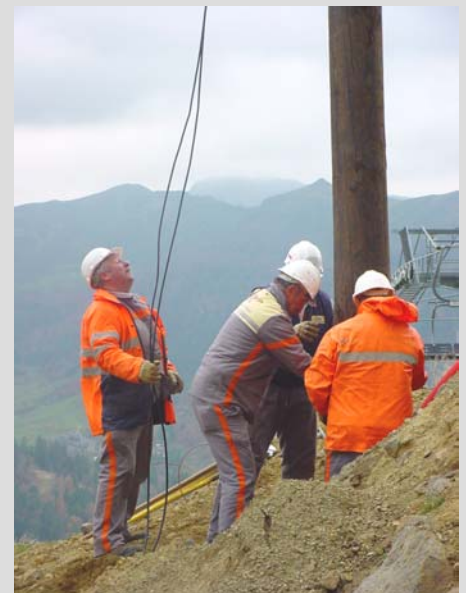
Ce chantier nous a été confié par le Syndicat d'électrification du Cantal, pour le compte du Conseil Général du Cantal qui exploite le domaine skiable du Lioran.

C'est dans un temps très court que nous avons dû réaliser ce travail : seulement deux mois se sont écoulés entre le premier coup de pelle (début octobre) et l'achèvement des travaux.

Saluons tous les personnels qui ont participé à cette mise en place, qui ne s'est pas déroulée sans difficulté! En effet, le temps imparti pour réaliser les travaux était inversement proportionnel aux délais de livraison du matériel, en raison d'un problème bien connu de tous : l'approvisionnement du câble.

A certains endroits, nous aurions bien eu besoin d'un coup de main du Père Noël (le vrai...) et de son attelage volant, puisque la pente atteignait les 37% ! Dans la tranchée, particulièrement rocheux tout au long de la pente, le câble a dû être soutenu par des chaussettes de maintien (à ne pas confondre avec les chaussons à suspendre à la cheminée !) Ajoutez à cela un sous-sol encombré par les tuyaux des canons à neige et vous aurez une idée des difficultés qui se sont présentées à notre équipe.

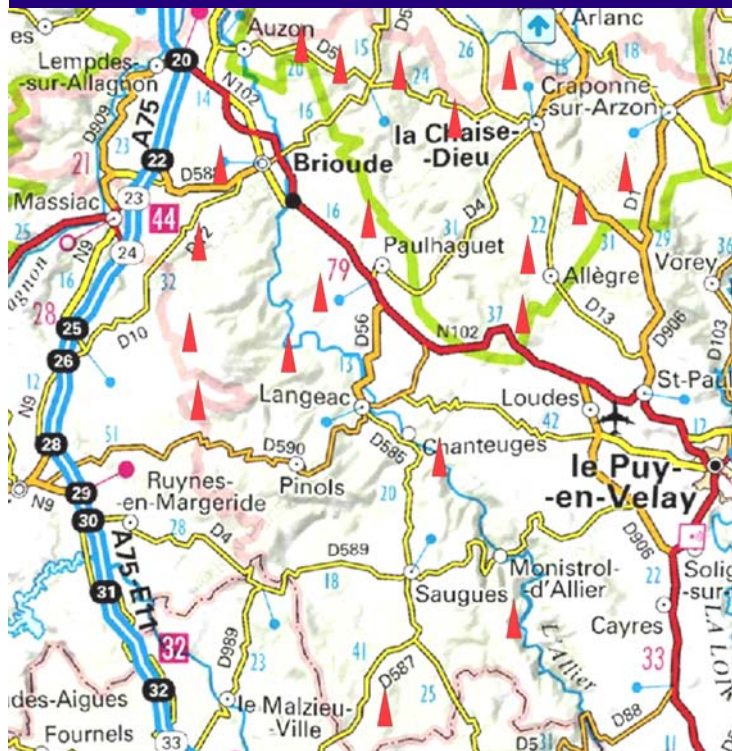
Malgré cela, les skieurs ne seront pas déçus puisque le chantier s'est terminé à temps, grâce aux efforts et à l'efficacité de nos hommes. D'autres pistes pourraient être éclairées de la même façon l'an prochain en fonction du succès de la saison à venir.



Julien FOURNIER

Zones Blanches

Haute Loire



Le Conseil Général de la Haute Loire a décidé en 2006 de mener une campagne pour couvrir toutes les « Zones Blanches » du département de la Haute Loire. (A savoir les bourgs non couverts par les relais GSM existants).

L'Entreprise Electrique Agence de Langeac a donc été mandatée par le Syndicat Départemental de la Haute Loire pour réaliser l'alimentation de 19 relais GSM (Orange, Bouygues & SFR) couvrant ainsi plus de 25 communes.

L'alimentation de ces relais a été réalisée en souterrain et a représenté l'ouverture de plus de 9 Kms de tranchée.

(Voir carte ci jointe)

Olivier Laborde



LES UNS ET LES AUTRES

Naissances

Félicitations à Fabien ROLLAND et Karine BLANCHET qui ont le plaisir de nous annoncer la naissance le 9 novembre 2006 de leur fils **FLAVIEN**

Félicitations à Chakib KARANACIRI et Samira EL KASEMI qui ont le plaisir de nous annoncer la naissance le 9 décembre 2006 de leur fille **RHANIA**

Félicitations à Frédéric THOMAS et Nathalie BOUET qui ont le plaisir de nous annoncer la naissance le 14 décembre 2006 de leur fils **HUGO**



INCIDENTS SUR VÉHICULES ET ENGIN

ST FOUR : Fausse manœuvre en repliant la grue du camion sur son support : platine de radio commande HS
Coût : 530.98 € HT

MARVEJOLS : A heurté l'arrière du véhicule qui le précédait : pare choc + aile avant à remplacer
Coût : 1 008.00 € HT

CLERMONT : A heurté un godet de pelle stocké dans la cour : pare choc avant HS Coût : 691.00 € HT

CLERMONT : A dérapé sur la chaussée mouillée : véhicule épave (le lieu est réputé). Il restait encore à amortir 2 207 € Coût : 2 207.00 € H.T.

DECIZE : Gasoil mis par erreur dans le réservoir d'huile hydraulique du tracto pelle : intervention pour vidange du circuit Coût : 1 317.00 € HT

CLERMONT : Panneau latéral accroché sur fourgonnette Coût : 548.00 € H.T.

CLERMONT : Scie à enrobé tombée du camion
Coût : 152.84 € HT

Denis POUILLARD

SÉCURITÉ : ANNÉE 2006

Janvier à Décembre 2006 :

TOUJOURS ZERO ACCIDENT
OBJECTIF ZERO accident pour 2007

Un petit mot sur l'audit, Qualité SECURITE Environnement. L'auditeur a apprécié l'implication à la sécurité de tout le personnel. C'est très bien. Aucune non conformité ni remarque particulière.

RAPPEL SUR L'UTILISATION CORRECTE DE L'OUTILLAGE

Un grand nombre de retour d'outils envoyés pour réparation en échange reviennent avec fiche :

UTILISATION NON ADAPTEE.

Les causes sont diverses et dépendent de l'outil.

Ce qui revient le plus souvent

Les tournevis : lame tordue - lame cassée - Trace de chocs

Un tournevis « abîmé » peut être dangereux et vous pouvez vous blesser. **ATTENTION**

Pour travailler en sécurité

Pour augmenter la durée de vie des tournevis.

- 1 - Choisir le tournevis correspondant à la bonne empreinte (voir tableau joint) et ne pas l'utiliser pour une autre forme d'empreinte.
- 2 - Choisir la dimension du tournevis adaptée au diamètre de la vis (voir tableau joint).
- 3 - En cas de doute : la lame du tournevis doit remplir l'empreinte de la vis et sans jeu



CORRESPONDANCE DIAMETRE DE VIS ET EMPREINTE DE TOURNEVIS

TOURNEVIS POUR VIS À TÊTE FENDUE	Référence	Désignation	Exemple d'utilisation		
			Vis métaux (Ø mm)	Vis à bois (Ø mm)	
	D23-3.5X100	Tournevis lame ronde pour vis à tête fendue	M2.5	Ø 2.5	
	D23-4X100	Tournevis lame ronde pour vis à tête fendue	M3	Ø 3	
	TB-5.5X150	Tournevis distribution pour vis à tête fendue	M3.5	Ø 3.5	
	TB-6.5X150	Tournevis distribution pour vis à tête fendue	M4	Ø 4	
	TB-8X150	Tournevis distribution pour vis à tête fendue	M5	Ø 4.5 - Ø 5	
	TB-10X150	Tournevis distribution pour vis à tête fendue	M6	Ø 6	
	TB-12-X200	Tournevis distribution pour vis à tête fendue	M8	Ø 7 - Ø 8	
TOURNEVIS POUR VIS À TÊTE PHILLIPS	Référence	Désignation	Exemple d'utilisation		
			Vis métaux (Ø mm)	Vis à bois (Ø mm)	
		CRU-3X100	Tournevis pointe cruciforme - PHILLIPS N°0	M1.6 - M2	/
		CRU-4X75	Tournevis pointe cruciforme - PHILLIPS N°0	M1.6 - M2	/
		CRU-5X100	Tournevis pointe cruciforme - PHILLIPS N°1	M2.5 - M3	Ø 2.5 - Ø 3
		CRU-6X100	Tournevis pointe cruciforme - PHILLIPS N°2	M3.5 - M4 - M5	Ø 3.5 - Ø 4
		CRU-6X125	Tournevis pointe cruciforme - PHILLIPS N°2	M3.5 - M4 - M5	Ø 4.5 - Ø 5
CRU-8X150		Tournevis pointe cruciforme - PHILLIPS N°3	M6	Ø 6	
CRU-10X200		Tournevis pointe cruciforme - PHILLIPS N°4	M8	/	
TOURNEVIS POUR VIS À TÊTE POZIDRIVE	Référence	Désignation	Exemple d'utilisation		
			Vis métaux (Ø mm)	Vis à bois (Ø mm)	
		POZI-4X75	Tournevis pointe cruciforme - POZIDRIVE N°0	M1.6 - M2	/
		POZI-5X100	Tournevis pointe cruciforme - POZIDRIVE N°1	M2.5 - M3	Ø 2.5 - Ø 3
		POZI-6X125	Tournevis pointe cruciforme - POZIDRIVE N°2	M3.5 - M4 - M5	Ø 3.5 - Ø 4 - Ø 4.5 - Ø 5
		POZI-8X150	Tournevis pointe cruciforme - POZIDRIVE N°3	M6	Ø 6
POZI-10X200		Tournevis pointe cruciforme - POZIDRIVE N°4	M8	/	
TOURNEVIS POUR VIS À TÊTE TORX	Référence	Désignation	Exemple d'utilisation		
			(Ø mm)		
		TORX-3.5X75	Tournevis à lame ronde pour vis TORX - T15	M3.5	
		TORX-4X100	Tournevis à lame ronde pour vis TORX - T20	M4	
		TORX-5.5X100	Tournevis à lame ronde pour vis TORX - T25	M5	
		TORX-6X125	Tournevis à lame ronde pour vis TORX - T30	M6 - M7	
TORX-7X125		Tournevis à lame ronde pour vis TORX - T40	M8		
TORX-8X150		Tournevis à lame ronde pour vis TORX - T45	M10		

Autres outillages

Clés : ne pas mettre une rallonge disproportionnée : respecter la capacité de l'outil.

Risque : casse --> chute, blessure...

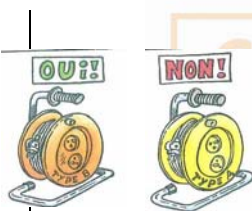
Outillage électro-portatif

Perceuse : débrancher l'appareil avant de changer d'outil.

Risque : blessure aux mains.

Meuleuse : utiliser le disque de diamètre approprié. Ne pas enlever le carter de protection.

Risque : éclatement du disque --> blessures multiples au visage et aux mains



Rallonges : utiliser toujours un enrouleur type B professionnel.

Risque : échauffement conducteurs, court circuit.



Fiches : pas de branchements « bricolés » - toujours utiliser des fiches normalisées 2P+T

Risque : électrocution

En toute circonstance, pensez SECURITE
Utilisez l'outil approprié
PORTEZ vos EPI (casque, lunette, gants)

Je tiens à vous présenter tous mes vœux pour la nouvelle année et surtout continuez à être prudent.

Claude POUZADOUX



SYSTEME DE MANAGEMENT
QUALITÉ – SÉCURITÉ - ENVIRONNEMENT
AUDIT INTEGRE - Zéro défaut Bravo !



L'audit de suivi s'est déroulé sur 4 jours du 27 au 30 Novembre 2006, les sites concernés étaient Clermont-Ferrand (63), Decize (58), Montboucher (23), Marvejols (48).

Sur Clermont-Ferrand, le lundi 27 au matin, une évaluation est faite sur le management des entreprises nord et sud. Le lundi après midi ce sont les processus supports ressources humaines, achat, qualité, environnement et sécurité qui ont été audités.

Les autres sites Decize (58), Montboucher (23) et Marvejols (48) ont été audités pour évaluer les dossiers techniques, les études, la réalisation des travaux et l'organisation des magasins.

Monsieur Clarke, auditeur (AFAQ) a beaucoup voyagé pour examiner chaque centre de travaux. Il a noté que l'ensemble du système QSE était

opérationnel et bien adapté aux activités de chaque site.

Je tiens à remercier l'ensemble du personnel pour leur participation à l'audit. L'implication forte de chacun a permis d'obtenir un très bon résultat puisque l'auditeur n'a relevé **aucune remarque ni non conformité**.

Encore toutes mes félicitations car c'est la première fois que nous obtenons ce résultat avec l'examen des trois normes ISO 9001 – ISO 14001- OHSAS 18001. Nous devons maintenir ce bon niveau d'organisation à l'entreprise et aller vers l'amélioration continue.

Je vous présente mes meilleurs vœux pour 2007

Philippe Autissier

SYNTHÈSE DES FICHES DE NON CONFORMITÉ et des INCIDENTS de Novembre à Décembre 2006

NATURE	EMETTEUR	N° FICHE	OBJET DE NON CONFORMITE	ACTION CURATIVE	ACTION CORRECTIVE	COUT GENERALE PAR LA NON CONFORMITE	PART REMBOURSEE PAR FOURNISSEUR OU CLIENT
MAGASIN	Monsieur de RIBIER	108	Une malfaçon sur les enjoliveurs des lanternes de la commune de TALIZAT est constatée.	Le remplacement est fait par nos monteurs	L'Agence Pinet et 3Ei remboursent les frais de l'intervention	749 €	749 €
MAGASIN	Monsieur ROUSSET	999	La grille REMBT 400A n'est pas conforme.	La société SIEFEL remplace la grille Remboursement des frais d'intervention	Aucune	60 €	60 €
CHANTIER	Monsieur GAUTIER	2007	Les lanternes ne peuvent pas être montées car le diamètre du mât est trop gros.	Des manchons sont livrés par Indalux pour un bon assemblage. Remboursement des frais d'intervention	Aucune	1 340 €	1 340 €
CHANTIER	Monsieur GAUTIER	2332	Les mâts livrés par Indalux n'ont pas les trous aux bons entraxes pour les massifs.	Fabrication de semelles pour rattraper la non conformité. Remboursement des frais d'intervention	Aucune	1 340 €	1 340 €
CHANTIER	Monsieur BRUNEL	306	Les emballages de résine sont percés. Boîte SIMEL JNC 95-95.	Le remplacement des emballages de résine est fait par le fournisseur. Remboursement des frais d'intervention	Une étude est lancée pour améliorer le conditionnement du produit par SIMEL	111 €	111 €
TOTAL						3 620 €	3 620 €
DEGATS AU TIERS CHANTIER	1 conduite de gaz cassée à Sayat (63) 1 réseau télécom coupé à Orcet (63) 1 conduite d'eau cassée à Saint Parize Le Châtel (58) 1 conduite d'eau cassée à Chantenay Saint Imbert (58) 1 câble EDF abîmé à Dompierre sur Besbre (03)					714 € 701 € 111 € 98 € 124 €	Pas concerné Pas concerné Pas concerné Pas concerné Pas concerné
DIVERS	Fiches de Monsieur ANDRIEU (120-121-122), Monsieur BOSCHER (110-111-113), Monsieur ROUSSET (1036), Monsieur BESSON G. (101-377), Monsieur NOEL (970-971), Monsieur SAUTAREL (102-376-215), Monsieur ARSAC (1086), Monsieur POUZADOUX (1089), Monsieur GADOMSKI (1181), Monsieur AUTISSIER (1182-2006-1730)					1 460 €	Pas concerné
VEHICULES ET ENGIN	Voir détail au chapitre « Incidents sur véhicules et engins »					6 454 €	Pas concerné
TOTAL						13 282 €	3 620 €

COÛT DE LA NON QUALITÉ DÉTECTÉE depuis le 1^{er} janvier 2006 : 44 689.00 €
COUT DE RESPONSABILITE INTERNE depuis le 1^{er} janvier 2006 : 20 049.00 €

Philippe AUTISSIER

Journal de L'ENTREPRISE ELECTRIQUE
18, Rue de la Gantière - BP 324
63009 CLERMONT-FERRAND
Tél. 04.73.26.35.90 - Fax 04.73.26.31.42
www.lentreprise-electrique.fr

Directeur de la Publication : Patrick MEUNIER
Comité de Rédaction, Réalisation : Marie-Anne MIOLANE
Rédacteurs: Les salariés
Impression : Chaumeil Repro
Tirage : 280 Exemplaires