

Journal de l'Entreprise Electrique

Editorial

La crise mondiale n'épargne pas l'Entreprise Electrique.

Les temps changent. Après dix années de croissance, le renversement du cycle s'opère brutalement avec ses conséquences :

- Recul de l'activité,
- Tension sur les prix,
- Perte de nos repères.

Certes nos carnets de commande et les délais de réalisation protègent provisoirement notre secteur d'activité de la crise, contrairement à d'autres types d'activités comme les secteurs du tertiaire et de l'industrie.

Le futur reste néanmoins prévisible, même si l'ampleur de la récession reste une vraie inconnue.

Dans ces périodes troublées les valeurs sur lesquelles nous avons assis l'entreprise ont sans nul doute été fondamentales dans les succès que nous venons de remporter, tout d'abord le Syndicat d'Electricité du Cantal que les équipes de Jean-Michel de RIBIER ont brillamment remporté.

Jean FRESSINAUD à la tête de sa jeune entreprise a lui réussi à remporter conjointement avec CEME 1 lot supplémentaire avec le Syndicat d'Electricité de la Nièvre.

Enfin nous venons d'avoir la confirmation du succès de notre offre sur le Syndicat d'Electricité du Puy-de-Dôme.

J'ajouterai les marchés avec l'entité ERDF où nous avons fait « carton plein » pour les Travaux Groupés et Branchements sur les plate-formes ERDF-URE Val d'Allier et Limauvergne. Ces marchés long termes (possibilité 4 ans pour les syndicats et 2 ans EDF) doivent nous apporter la sérénité et la confiance dans le futur.

Cette période de transition doit nous permettre de consolider nos entreprises, renforcer nos relations clients et veiller à notre bonne gestion en travaillant à réduire nos frais généraux et améliorer notre productivité. Un effort tout particulier sur nos achats y contribuera sans aucun doute.

Il n'est surtout pas question de tomber dans la sinistrose, nous continuerons à investir en formation et à innover pour répondre à la plus grande complexité de nos marchés et aux souhaits de nos clients.

Nous terminons l'année avec de nombreux succès commerciaux, les prochaines années verront se réaliser de nouveaux marchés qui seront autant de nouveaux challenges pour lesquels je sais pouvoir compter sur vous.

Je vous souhaite, ainsi qu'à vos proches et vos familles mes meilleurs vœux de santé, prospérité et bonheur pour 2009.

Patrick MEUNIER

Sommaire

Editorial	P1
Flash sur l'Entreprise	P2 à 6
Véhicules et engins	P7

Les uns et les Autres	P7
Sécurité	P7
Qualité/Environnement.....	P8

LES MARCHES/OBTENUS

SYNDICAT INTERCOMMUNAL D'ÉLECTRICITÉ ET DE GAZ DU PUY DE DÔME

Travaux de réseaux d'électrification rurale, d'éclairage public et d'entretien d'éclairage public engagés par le S.I.E.G. du PUY-DE-DÔME pour le programme 2009 (et éventuellement les programmes 2010, 2011 et 2012) 4 000 000 € HT/an

SYNDICAT DÉPARTEMENTAL DES COLLECTIVITÉS

CONCEDANTES DE L'ÉLECTRICITÉ ET DU GAZ DU CANTAL

Travaux de réseaux d'électrification rurale, d'éclairage public engagés par le S.D.C.C.E.G. du CANTAL pour le programme 2009 (et éventuellement les programmes 2010, 2011 et 2012) 2 500 000 € HT/an

SYNDICAT INTERCOMMUNAL D'ÉNERGIES, D'ÉQUIPEMENT ET D'ENVIRONNEMENT DE LA NIEVRE

Travaux d'électricité, d'éclairage public, de télécommunication, de signalisations lumineuses et d'équipements d'énergies renouvelables 1 000 000 € HT

VILLE DE CLERMONT-FERRAND

Eclairage des remparts de Montferrand 98 500 € HT

ERDF-PFA MONTLUÇON

Branchements électriques Cantal (marché à fin 2008) 40 000 € HT

RTE ENERGIES MEDITERRANEE

Amélioration et création prises de terre 15 000 € HT

RTE MARSEILLE

Amélioration et création prises de terre 96 000 € HT

RTE ENERGIES MEDITERRANEE

Amélioration MALT détériorée 35 000 € HT

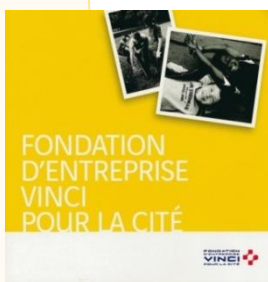
PFA BORDEAUX

Branchements électriques Lozère (pour 2 ans) 200 000 € HT

MARCHE TG ERDF URE Val d'Allier 2009-2010 700 000 € HT/an

MARCHE TG ERDF URE LIMAUVERGNE 2009-2010 250 000 € HT/an

FONDATION VINCI



Le 27 mai 2008, le Comité de sélection de la Fondation VINCI a retenu le dossier que nous avons déposé pour l'association Avenir, basée à Riom, qui se consacre à des personnes en réinsertion sociale et professionnelle.

Un chèque d'un montant de 18 000 euros leur a été versé par la fondation ce qui va leur permettre d'acquérir des véhicules de transports de personnels. Hébergés par l'association durant la semaine et encadrés par des éducateurs, ils sont une centaine à suivre chaque année un parcours de remise en route vers l'emploi.

L'entreprise accueillera certains d'entre eux à l'occasion de stage d'insertion dans le monde du travail, de façon à être évalués et ainsi poursuivre leur intégration. A la demande de l'association, nous leur ferons également profiter de notre expérience sur le thème de la sécurité.

Sylvain OUVRY

TOUR DE FRANCE 2008



Le passage du Tour de France 2008 dans notre région a permis la mise en place de panneaux de signalisation sur les pentes des cols de la Croix Morand et de la Croix Saint Robert.

Toutes les routes d'accès aux cols sont signalées par des panneaux d'information sur la distance, la pente et le dénivelé.

Ces panneaux sont financés par le Conseil Général du Puy de Dôme en partenariat avec le champion François Christophe MOREAU. Fabriqués par SES, ils ont été posés par l'équipe de l'Entreprise Electrique spécialisée dans la pose de panneaux de signalisation verticale : Philippe MEDARD et Jean-Marc POUILHE.



Bernard JUILLARD

ZONE DE TOULAITs à Cournon d'Auvergne



Jeudi 23 octobre 2008 avait lieu l'inauguration de la zone des Toulaits à Cournon d'Auvergne en présence du Président du Conseil Général du Puy-de-Dôme, Jean-Yves Gouttebel et Bertrand Pascuito, Maire de la ville et conseiller général.

L'entreprise est intervenue dans le cadre de notre marché avec le syndicat du Puy-de-Dôme sur les réseaux d'alimentation électriques et d'éclairage public.

Cette zone d'habitation a été lancée en 1990 en collaboration avec l'OPHIS et regroupe tout type de constructions : pavillons individuels, bâtiments privés et publics. La part de logements sociaux dépasse les 40 % : un véritable exemple réussi de mixité.

L'inauguration s'est tenue à la fin de l'aménagement paysager qui traverse cette zone et notamment un ruisseau artificiel ponctué de cascades, bassins et fontaines.

L'entreprise est prête à finaliser cet aménagement par un éclairage spécifique de mise en valeur de ces ouvrages.

Rendez vous donc pour une future inauguration mais de nuit.



Bernard JUILLARD

LE DEPOT DE LANGEAC PREND UN COUP DE JEUNE



AVANT

L'ancienne chape du dépôt de Langeac abîmée par le temps et les nombreux passages de véhicules avait besoin d'un coup de jeune.

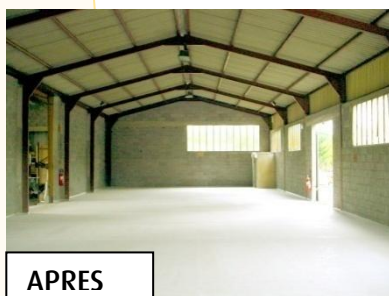
D'où la confection d'une chape autonivelante sur la dalle existante.

Plus économique qu'une chape traditionnelle la chape autonivelante requiert moins d'épaisseur et son poids est divisé par deux.

Elle est aussi auto lissante et permet un rendu définitif dès son application sans enduit de réagréage ou de surfacage.

Un séchage plus rapide qui autorise la circulation piétonne au bout de 48 h.

Grâce au sulfate de Calcium, la charge finale pouvant atteindre la force de 200kg/cm² peut être appliquée après séchage complet de la dalle (1 semaine par cm d'épaisseur).

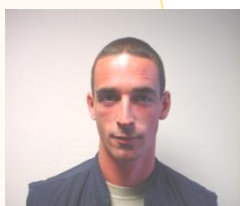


APRES



Landry LACOUR

EXPERIENCE D'UNE INTEGRATION REUSSIE



Après différents emplois sans débouché et sans avenir, j'ai intégré l'Entreprise Electrique à Saint-Flour, il y a maintenant 2 ans. Début novembre 2007, j'ai commencé une formation en alternance entre l'organisme FORMAPELEC basé à Pont du Château et l'entreprise. Ce stage qualifiant d'une durée de 1 an de monteur réseau m'a permis d'être formé à l'implantation de supports, à la construction de réseaux HTA et BT, aux raccordements TST, à la confection de boîtes, à la pose de candélabres et foyers EP, ainsi que la réalisation du génie civil.

J'ai aujourd'hui mon diplôme de monteur réseau qui m'a permis d'intégrer dès le mois d'octobre une équipe de raccordement tout comme mon collègue et ami Rodolphe CORDIER qui a suivi également cette formation.

Benjamin ANGLADE

SECTEUR ECLAIRAGE PUBLIC TRAVAUX NEUFS : aménagement de la zone de l'Eminée



L'aménagement de la zone de l'Eminée sur laquelle est implantée la discothèque la B BOX se termine.

Après la finition des trottoirs et avant la plantation des arbres, l'entreprise a réalisé les travaux d'éclairage des voies de circulation.

C'est la première réalisation de l'entreprise sur la commune de Clermont-Ferrand dans le cadre du marché du syndicat du Puy-de-Dôme.

Clermont Communauté, en tant que maître d'ouvrage confie les

travaux d'éclairage au syndicat du Puy-de-Dôme. La mise en service et la dépose des poteaux bois d'éclairage provisoires ont été réalisées la semaine suivant notre départ en congés grâce au personnel du service Entretien d'Eclairage Public présent cette semaine.

L'installation se compose de 25 candélabres GHM de 9 mètres en acier galvanisé thermolaqués avec embase inox équipés d'une crosse et d'une lanterne PHILIPS type Modéna et à l'arrière d'une lanterne PHILIPS type mini-milwide. A la prochaine réalisation...



Bernard JUILLARD

DE L'ÉNERGIE SOLAIRE, POUR ECLAIRER NOS NUITS



Durant le mois de juillet 2008, l'Entreprise Electrique a réalisé une installation de 25 candélabres photovoltaïques pour l'Etablissement Régional d'Enseignement Adapté (EREA) d'Aurillac.

Chaque candélabre est composé d'un panneau photovoltaïque de 80W, d'une batterie 12V-85Ah, d'une commande EP programmable et d'un ballast électronique spécifique permettant d'alimenter directement une lampe sodium basse pression de 18W/230VAC.



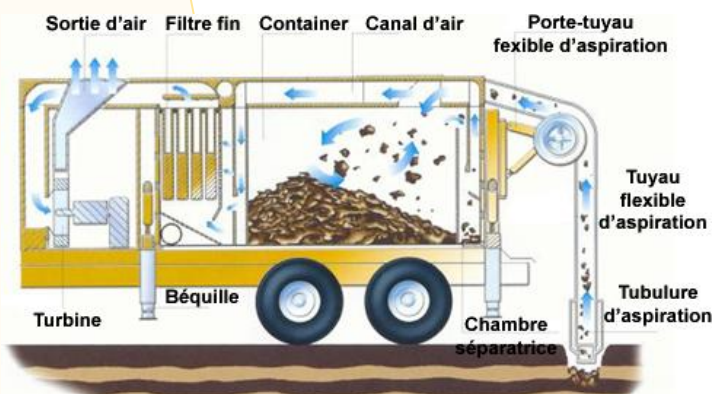
Cette installation, complètement autonome, permet de réaliser une économie de 7000kWh par an par rapport à l'ancienne installation, soit une réduction de 6 tonnes de CO2 rejeté dans l'atmosphère par an.

Nicolas Rondier

EXPERIMENTATION

Dans le cadre d'un chantier ERDF nous venons d'expérimenter une aspiratrice-excavatrice. L'aspiratrice ou « camion aspirateur » est une machine de plus en plus utilisée dans les travaux publics. Elle est idéale pour travailler sous chaussée ou sous trottoir encombrés.

PRINCIPE DE FONCTIONNEMENT :



LES AVANTAGES DE L'EXCAVATRICE :

- Vous n'aurez pas à bloquer vos équipes en soutien du camion aspirateur car un seul opérateur suffit pour aspirer et transporter les matériaux.
- Pas de risques d'endommager les conduites et câbles existants.
- Terrassement jusqu'à 10 fois plus rapide que le terrassement manuel (10m3 aspirés et évacués en 2 heures !)
- Aptitudes idéales pour aspirer des matériaux secs ou humides (eau, boue, pierre, blocs de béton jusqu'à 30kg).



Benoît BUFFET

MEDAILLES SERCE 2008 – 30 ans à l'Entreprise Electrique

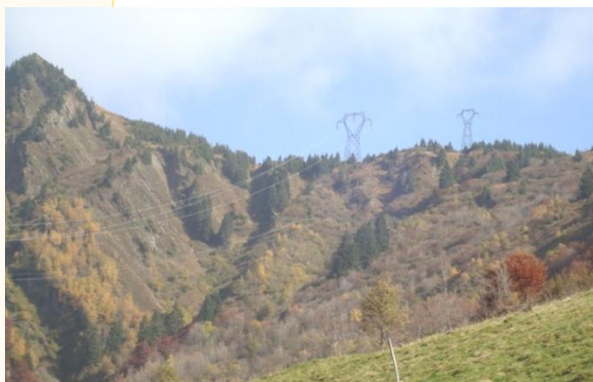


Corinne BROUSSE, Jean-Luc COUDERT, Philippe DECORPS, Christian LABOURIER, Jacky LAGOUTTE, André MALMEZAT, Jean-Marc PORTAL, Denis POUILLARD ont reçu la médaille SERCE pour avoir travaillé 30 ans à l'Entreprise Electrique des mains du Délégué Régional SERCE Auvergne Limousin bien connu de tous puisqu'il s'agit de notre Président Patrick MEUNIER.

Un hommage a été rendu à Bernard BESSON, décédé en juillet 2008 et entré également en 1977. La médaille et le diplôme ont été remis à son épouse.

Corinne BROUSSE

PERIPLE DANS LES ALPES



C'est au cœur du massif alpin, non loin d'Albertville, que nous avons mesuré les prises de terre pour le GIMR de Lyon sur les 52 pylônes de 2 lignes (une 42kV hors tension qui n'a pas servi depuis 30 ans et une 400kV en service) en vue de la création d'une 2x400kV en direction de l'Italie.

Dans ce cadre exceptionnel, à l'aide de cartes et de notre GPS, nous devons définir un itinéraire pour nous approcher le plus près possible des pylônes et ensuite, une fois équipés comme des randonneurs, arpenter des pistes périlleuses chargées de notre matériel.

Notre travail consistait à mesurer la terre des pylônes grâce à la méthode dite « de décroissance de potentiel ». Une fois la résistance de la terre mesurée, nous avons effectué une résistivité du sol non loin du pylône afin d'en savoir plus sur la nature du terrain pour prévoir les éventuels travaux d'amélioration à réaliser. Nous avons dû aussi déterminer un accès pour les engins de chantier pour réaliser les travaux (hélicoptère, piste 4x4...).

Grâce à des conditions climatiques favorables, ce fût une expérience très enrichissante au contact même de la nature.

Jérôme DUGAT BONY

INAUGURATION DE SAINT-FOUR



En présence du Sénateur-Maire de Saint-Flour, Pierre JARLIER, du Vice-Président du Syndicat Départemental d'Electricité du Cantal, René CUSSAC et de nombreux conseillers généraux et maires, l'inauguration de l'Entreprise Electrique à Saint-Flour le 17 octobre

2008 a été l'occasion de présenter nos nouveaux locaux, notre nouvelle organisation, nos savoirs-faire, notre potentiel matériel et humain, mais également l'occasion de rappeler et d'afficher notre volonté d'enracinement sur ce département.

Plus de 150 personnes, élus, clients, fournisseurs, directeurs et collaborateurs des différentes entreprises de VINCI Energies, nous ont fait l'honneur et l'amitié de nous rendre visite.

Jean-Michel de RIBIER

LE SITE D'ALLEUZE

Fin novembre, Patrick MEUNIER a remis au nom du SERCE un chèque de 5 500 euros au Syndicat Garabit Granval récompensant ainsi le 2^{ème} prix national du concours organisé par Philips Eclairage et le SERCE pour l'illumination du site d'Alleuze dans le Cantal.

Bertrand SIMONIN



ILLUMINATIONS FESTIVES

A l'heure où j'écris ces lignes, les travaux d'installations des illuminations festives ne sont pas tout à fait terminés, mais en bonne voie pour les mises en service. Une fois encore, les techniciens et monteurs chargés de cette activité saisonnière auront mené à bien ces mises en place sur l'ensemble des Communes dont nous avons la charge.

Nous avons, comme les années précédentes, eu recours à un certain nombre de personnes en renfort, mais la conjoncture nous a permis cette année d'avoir du personnel qualifié venant du maillage avec CEE ou d'autres secteurs de L'Entreprise Electrique. C'est un avantage évident par rapport à de la main d'œuvre intérimaire, et nous intervenons également avec plus d'efficacité et de sécurité. Nous constatons de plus que la motivation est différente, d'autant que les conditions météo ne sont pas toujours clémentes à cette époque de l'année.



Renfort extérieur :

1 équipe CEE avec nacelle (4 semaines)
1 équipe Clermont Travaux neufs avec nacelle
1 monteur Lozère
2 monteurs Cantal
3 Intérim

1 équipe Creuse avec nacelle
1 monteur Haute Loire
2 monteurs Tauves
5 monteurs Clermont Travaux neufs

Locations :

1 nacelle 28m automotrice

7 nacelles VL

Certaines équipes Municipales ayant changé en début d'année, la priorité n'était pas forcément au montage de dossier d'illuminations festives. Malgré tout, quelques investissements ont complété la quantité de matériel à installer, augmentant encore le parc des 70 Communes qui nous accordent leur confiance.

Je vais profiter de ce dernier journal 2008 pour présenter à tous mes collaborateurs des équipes d'illuminations, Entretien, Signalisation Lumineuse, et "bureau", ainsi qu'à leurs familles, mes meilleurs vœux de santé et prospérité pour l'année 2009.

Jacques ALARY

FIBRE OPTIQUE A AUBIERE



Avenue du Roussillon à Aubière l'entreprise a réalisé un forage dirigé pour la création d'un réseau de fibre optique pour le compte de Clermont Communauté Networks.

La machine de forage utilisée a pour particularité un très faible encombrement ce qui permet de travailler sous les réseaux lors des chantiers en ville.



Ce forage de 24 mètres de long de diamètre 160 réalisé à 2,60 mètres de profondeur a nécessité la mise en place d'un blindage pour une sécurité optimale.

Je remercie Messieurs Besson, Marinèche et Papon pour la réussite de ce chantier.

Damien SAUTARIEL

ALLEZ LES PETITS VERTS !!!!!



2005-2006

L'équipe des « petits » débutants du F.C. MIREFLEURS a bien grandi. Ils sont passés dans la catégorie des Poussins, mais ils sont toujours fiers de porter les couleurs de L'ENTREPRISE ELECTRIQUE.

Cédric FUZIOL et Carlos RAMOS, leurs entraîneurs remercient Patrick MEUNIER, Président de L'ENTREPRISE ELECTRIQUE qui a sponsorisé leur tenue sportive.



2008-2009

Elisabeth AUDOARD

INCIDENT SUR VEHICULES ET ENGIN - DEPENSES ANORMALES

Agence de TAUVES : Coût : 518.00 € HT

Timon de compresseur tordu en reculant (le chauffeur n'a pas dû se rappeler qu'il y avait quelque chose en remorque) → remplacement

Agence de CLERMONT-FERRAND : Coût : 221.00 € HT

Mur en pierre accroché par la béquille d'une grue sur camion → tuyau hydraulique HS (coût 221 euros dont la remise en état du mur non compris)

Denis POUILLARD

Les uns et les autres

ETAT CIVIL

Félicitations à Jean-Paul DUGAT et Denise DICHAMPT qui ont le plaisir de nous annoncer la naissance d'ADRIEN DUGAT le 11 octobre 2008.

Corinne BROUSSE

Sécurité : Année 2008

JANVIER à OCTOBRE 2008

2 accidents du travail à déplorer

Rien n'est jamais gagné : il faut continuer l'effort

REGLEMENTATION : triangle et gilet dans les véhicules en France

Le texte officiel imposant la présence dans tout véhicule d'un triangle de pré-signalisation et d'un gilet rétro-réfléchissant a été adopté le **30 juillet 2008**.

Le non respect de ces obligations constitue une contravention à partir de 1^{er} octobre 2008 d'une amende forfaitaire de 135 euros (qui pourra être minorée ou majorée en fonction du délai de règlement effectif).

Un petit rappel pour les véhicules entreprise, ainsi que pour vos véhicules personnels.



Le gilet rétro-réfléchissant

Pour qu'un gilet soit conforme :

Il doit posséder un marquage « CE ».

Il doit être accompagné d'une notice d'instruction.

Il peut être de couleur jaune, verte, rouge, orange ou rose.

Il doit avoir été conçu selon les normes EN 471 ou EN 1150.

Conditions d'utilisation du gilet :

Il doit être facilement accessible par le conducteur **avant de sortir du véhicule** de jour comme de nuit.



Le triangle de présignalisation

Pour qu'un triangle soit conforme :

Il doit comporter le marquage « E 27 R » qui atteste qu'il est homologué

Conditions d'utilisation du triangle

Il devra se trouver à bord du véhicule

Il devra être placé sur la chaussée à une distance de 30 mètres au moins du véhicule lorsque le véhicule immobilisé sur la chaussée constitue un danger.

Il doit être obligatoirement accompagné de l'allumage des feux de détresse du véhicule.

Claude POUZADOUX

SYNTHÈSE DES FICHES DE NON CONFORMITÉ et des INCIDENTS de JUILLET à DECEMBRE 2008

NATURE	EMETTEUR	N° FICHE	OBJET DE NON CONFORMITE	ACTION CURATIVE	ACTION CORRECTIVE	COUT GENERALE PAR LA NON CONFORMITE	PART REMBOURSEE PAR FOURNISSEUR OU CLIENT
CHANTIER	M. CHAUMEIL	931	Les appareillages des lanternes promenades sont montés à l'envers.	Le remplacement est réalisé lors d'une nouvelle intervention avec nacelle.	Le problème est analysé et reconnu par G2IS. Une indemnisation est faite.	835 €	835 €
CHANTIER	M. LEYGNAC M. CRETAUD	2402	Les connecteurs NILED P616 se fendent à la mise en œuvre.	Remplacement de l'ensemble du lot par NILED.	Changement du moule d'injection plastique. Contrôle du produit renforcé. Une indemnisation est faite.	800 €	800 €
MAGASIN	M. GOIGOUX	2403	Il est constaté un manque de 45 mètres de câblage de cuivre sur deux tourets CGED.	Un avoir est fait par le client.	Aucune.	1 071 €	1 071 €
CHANTIER	M. MARTIN	2014	Lors de la mise en route de l'éclairage, les réglettes MERCURE font disjoncter l'installation à cause d'un mauvais cheminement des câbles.	Les 33 réglettes sont mises en conformité.	La société TARGETTI a analysé le défaut. Une indemnisation est faite.	750 €	750 €
MAGASIN	M. CRETAUD	2401	Le marquage des phases du câble alu 4x16 retylène s'efface au contact de la pluie.	Echange du câble par le fournisseur.	Une indemnisation est faite par le fournisseur SELECOM ET AGEVE	4 978 €	4 978 €
ETUDES	M. LABORDE	2479	Le lieu du chantier est très difficile d'accès : dénivellation et végétation dense. Tracé changé. L'étude n'était pas adaptée en terme de sécurité et d'environnement du chantier.	Un élagage est fait pour pouvoir réaliser le chantier avec évacuation des déchets. 230 mètres de câbles supplémentaires sont posés.	Sensibilisation de l'agent d'étude pour l'utilisation de la fiche contrainte environnementale de la procédure études.	7 740 €	0 €
TOTAL						16 174 €	8 434 €
DEGATS AU TIERS CHANTIER	Casse d'un bac à eau à La Tour d'Auvergne (63) Arbustes abîmés à Saint Sauves d'Auvergne (63) Inversion phase/neutre à Le Vaultier (15) Casse d'une conduite d'eau à Le Villard (71) Coupure d'un câble France Télécom à Langeac (43) Casse d'une conduite d'eau au Pin (03) Mur en pierre abîmé au Broc (63)					227 € 56 € 939 € 61 € 141 € 1 144 € 1 350 €	Pas concerné
DIVERS fiches d'événements	Fiches de Messieurs CRETAUD (2776) – GOIGOUX (2376) – ANDRIEU (1978) – FANGET (1110) – AUTISSIER (2429 et 2426) – CHAUMEIL (2483) – NOEL (2811 et 2809) – DUBOIS (157)					292 €	Pas concerné
Véhicules et engins	Voir détail au chapitre « Incidents sur véhicules et engins »					739 €	Pas concerné
TOTAL						21 561 €	8 434 €

COUT DE LA NON QUALITÉ DÉTECTÉE depuis le 1er janvier 2008 :

67 783.00 €

COUT DE RESPONSABILITÉ INTERNE depuis le 1er janvier 2008 :

57 261.00 €

Remboursement des fournisseurs depuis le 1er janvier 2008 :

10 522.00 €