



Editorial

La crise n'épargne par L'Entreprise Electrique mais quoi de plus normal quand l'analyse de notre carnet de commandes repose quasiment uniquement sur des commandes publiques.

Les dettes souveraines et la nécessité impérieuse de réduire l'endettement des états percutent inévitablement les investissements de nos collectivités locales et par conséquence directe les activités qui en découlent pour les entreprises comme la nôtre qui intervient sur l'aménagement du territoire.

Cependant beaucoup de raisons d'espérer pour le futur notamment sur notre capacité à s'adapter aux circonstances quelque soit la conjoncture et notre capacité à innover de façon à proposer à nos clients des solutions nouvelles aux problèmes de demain.

Les besoins en énergie vont continuer à croître et devront être transportés par des réseaux de plus en plus intelligents « Smart Grid ».

La mise en place des bornes de recharge pour véhicules électriques devrait commencer à pousser sur les territoires y compris ruraux dans les prochains mois.

Le déploiement des compteurs LINKY pour le compte du concessionnaire ErDF devrait aboutir fin 2012 pour une durée s'étalant jusqu'à fin 2020.

Le FTTH (Fiber To The Home) Internet haut débit nécessitant la mise en œuvre d'un réseau fibre optique jusqu'à chez l'habitant connaîtra à n'en pas douter son aboutissement sur les trois prochaines années.

Ces activités nécessiteront bien sûr des financements auprès des collectivités mais permettront en contrepartie des recettes liées aux utilisateurs ce qui devrait faciliter les investissements nécessaires.

Sans oublier les grands travaux avec l'arrivée du TGV à Clermont-Ferrand et le prolongement de la 1^{ère} ligne du tramway qui sont sources d'optimisme pour notre futur.

Continuons donc autour de nos valeurs de professionnalisme, de solidarité et efficacité d'animer le formidable esprit d'équipe de L'Entreprise Electrique.

Permettez moi en cette fin d'année de vous présenter à toutes et tous mes meilleurs vœux de santé, de bonheur et réussite dans vos actions tant personnelles que professionnelles.

Patrick MEUNIER

Sommaire

Editorial	P1
Flash sur l'Entreprise	P2 à 5
Véhicules et engins	P7
Sécurité	P7
Qualité/Environnement	P8



L'Entreprise Electrique est certifiée AFAQ ISO 9001, 14001 et OHSAS 18001 pour l'ensemble de son activité. Elle est détentrice du Label Efficacité Energétique ainsi que du Label QualiPV pour la photovoltaïque

DEPARTEMENT DU PUY DE DÔME

ILLUMINATIONS FESTIVES 2011

Du 10 octobre au 16 Décembre, 15 personnes de l'Entreprise Electrique et 6 intérimaires ont œuvré sur 9 nacelles pour l'installation des illuminations de 37 communes du Puy de Dôme.

L'organisation bien huilée de cet effectif, liée à un climat printanier a permis la pose de 1 900 motifs sur poteau ou en traversée ; 73 kilomètres de guirlandes ; 7 000 m² de plafonds ou rideaux lumineux dans les meilleurs délais.

En amont de cette pose, William TEULET gère la partie réparation et investissement de ce matériel.



Nous avons réalisé en particulier cette année le reconditionnement de 123 motifs en fil lumière LEDS et éradiqué complètement les guirlandes en lampe B22 fortement consommatrices.

Nous pouvons estimer sur les 3 dernières années une réduction de 66 % de la consommation de l'ensemble du parc d'illuminations grâce à la technologie LEDS.

De plus, notre Marché d'Illuminations Festives avec la Ville de Clermont-Ferrand a permis cette année encore de montrer notre efficacité et notre professionnalisme sur 80 sites avec notamment des illuminations sur des sites emblématiques :

- la Place de Jaude : installation de 6.5 kilomètres de guirlandes en façade réalisée en 4 jours (nacelle 25 ml et 21 ml - Cf. photo ci contre)
- la Place de la Victoire et son Marché de Noël.

Au total, ce sont pas moins de 23 km de guirlandes, 135 arbres décorés et 350 motifs qui ont été mis en place pour que les Clermontois passent des fêtes agréables.

Cette mise en illumination festive de la Ville restera 35 jours en place pour une consommation en énergie de seulement 1 600€.

Félicitations à l'ensemble du personnel qui a su allier travail efficace et sécuritaire.

Laurent TARDIVAT



LE STADE DE TREMONTEIX : 150 Lux L'éclairage du terrain de sport... était sportif !!!!!



Grue de 45T.

Semi plateau en convoi exceptionnel

Véhicule de L'EE dont 1 PL 6 x 6 venu en renfort

Un chantier un peu particulier du fait des accès non réalisés en "dur", donc avec plusieurs contraintes liées aux mauvaises conditions météo du moment, interdisant l'approche aux véhicules lourds.

Ces travaux se faisaient fin Octobre, début Novembre, les seuls moments de fortes pluies dans le Puy-de-Dôme, mais nous devons absolument les réaliser à cette époque, car les délais étaient serrés.

Nous devons installer des mâts bois (lamellé collé) d'une hauteur de 18 m, assez spécifiques parce que réalisés en une seule longueur, ce qui est relativement rare pour le fournisseur.

Diverses contraintes de résistance et flexibilité imposaient donc une mise en place avec certaines précautions.



L'un de ces mâts, après essais infructueux s'est avéré impossible à installer avec les moyens presque traditionnels, nous avons donc fait appel à un outil qui de par sa conception nous permettait de "survoler" le problème !!! **L'hélicoptère.**

L'hélicoptère est donc apparu comme la solution la plus adaptée. Sans difficulté, le pilote et nos agents ont donc réussi ce challenge une fois de plus. Nul doute que nous renouvellerons à l'avenir cette méthode de pose qui s'est avérée rapide et sécuritaire.

Jacques ALARY

LE STADE DE ROMAGNAT : 250 Lux

Restructuration du complexe sportif de Romagnat

A l'heure où nous faisons cet article, 2 mâts sur quatre sont levés.

L'impératif était de pouvoir les installer avant la mise en place du terrain stabilisé, qui étant donné les conditions atmosphériques (à l'inverse du stade de Trémonteix) sont excellentes et permettent aux entreprises d'avancer assez rapidement sur les travaux.



*Massifs pour mâts avec semelle enterrée et cheminée
(Environ 50m³ de béton avec ferrailage pour les 4 massifs)*

L'étude demandait quelques précisions, à savoir qu'il n'y a aucun massif identique, et que les mâts sont de hauteurs différentes pour rattraper les niveaux dont aucun n'est semblable.

La configuration de ce complexe ne permettait pas à l'architecte, responsable du projet d'adapter l'environnement, c'est donc la technique qui s'est adaptée.

Il nous restera les réglages à faire, et ceux là ne se feront pas à la nacelle, d'où la bonne utilité des formations travaux en hauteur que nous avons débuté en 2011, pour terminer courant 2012.

Jacques ALARY

UNE TAUPE A L'ENTREPRISE ELECTRIQUE



Ce n'est pas le titre d'un roman policier mais celui du dernier chantier de fonçage réalisé par l'Entreprise Électrique Puy-de-Dôme.

En effet nous intervenons, en partenariat avec l'Entreprise Électrique Clermont-Ferrand et le service de Signalisation Lumineuse Tricolore, pour le compte du SIEG dans le cadre de la création d'un nouveau carrefour situé rue Youri Gagarine, le long de l'aéroport.

Ce carrefour ayant pour but de casser la vitesse facilement acquise dans cette grande ligne droite et d'accéder, dans le futur, à l'aéroport d'Aulnat.

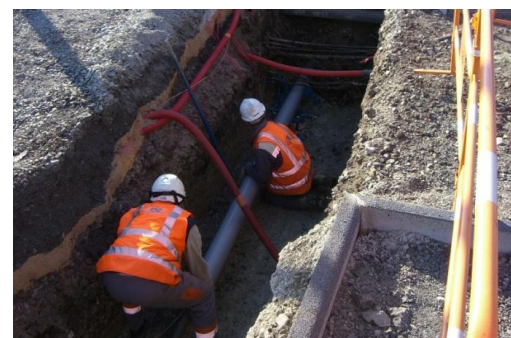
Au total, ce sont deux traversées composées chacune de deux tubes PVC de longueur 6 m et de Ø160 qui permettent d'alimenter, pour l'instant, le réseau de signalisation verticale.

Ce projet est issu de la création de la halte ferroviaire d'Aulnat équipée d'une passerelle possédant deux ascenseurs avec accès piétons et PMR.

Des réservations ont également été prévues dans ces traversées pour de futurs travaux d'Éclairage Public.

Merci aux équipes présentes sur site qui ont permis que cette réalisation se passe dans les meilleures conditions.

Nicolas BOSTMEMBRUN



ACTIVITE NATIONALE

CONTROLE TRAVAUX D'AMELIORATION DE TERRE

Nous avons mis en place cette année des contrôles destructifs internes par sondages sur la qualité des prestations réalisées pour notre client ERDF.

Dans un délai maximum de 15 jours après la prestation et en général sur une journée, nous nous déplaçons avec l'équipe ayant réalisé l'ouvrage pour vérifier la description des travaux et le respect des règles techniques conformément au C.C.T.P. dédié aux terres.

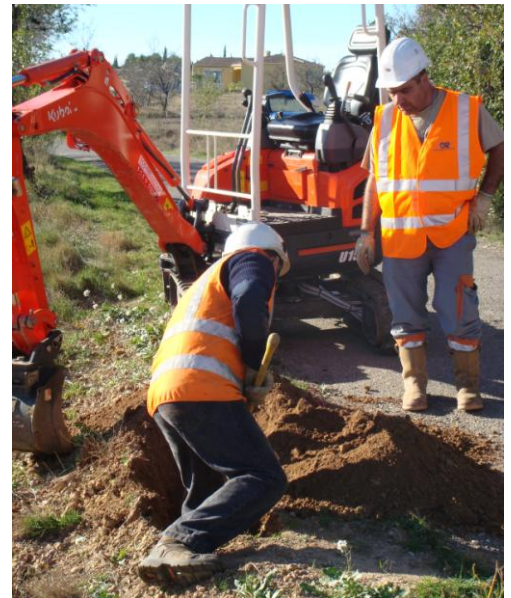
Principaux domaines explorés et vérifiés dans ces contrôles :

- Réfection de la surface des sols (environnement)
- Profondeur de fouille
- Mise en place du serpentín (longueur de cuivre déployée)
- Grillage avertisseur à environ 20 cm au dessus des câbles
- Nombre d'impact de piquets de terre
- Sertissage (connecteur, têtes à frapper, etc...)
- Contrôle des valeurs et de la méthodologie de mesurage

Nous profitons également de cette journée pour parler de Sécurité :

Analyse des risques – Contrôle d'isolement (VAT)
Accès au réseau – Modes opératoires (Travail sous tension)

Suite à ces visites de contrôle réalisées en 2011, il n'a été relevé aucun écart et le travail réalisé dans les règles de l'art.



Gilles MONNEYRON

TROIS NOUVEAUX AUX TERRES

Prénommés SPRINTER MERCEDES, ils font partis de l'activité Amélioration des terres depuis le mois de juin 2011.



Ils ont séduit nos chauffeurs !!!

Ces utilitaires légers avec un compartiment de chargement de 11 m³ ont été aménagés avec des options astucieuses de transport professionnel personnalisées avec les utilisateurs.

Par rapport à nos anciens fourgons, le plancher et les casiers bois ont été carrossés en aluminium galvanisé d'où un allègement d'environ 250 kg.

Des véhicules entièrement conformes à nos désirs et nos besoins, grâce au grand confort de conduite et d'utilisation.

L'habitacle et son espace généreux nous facilitent également la tâche.



Gilles MONNEYRON

ILLUMINATION DU MEMORIAL D'AFRIQUE DU NORD SUR LA COMMUNE NIVERNAISE DE CHÂTILLON EN BAZOIS....



L'Entreprise Electrique nord dans le cadre de son marché SIEEEN, a effectué la mise en valeur du mémorial d'Afrique du Nord situé sur la Commune de Châtillon en Bazois.

Ce mémorial a été érigé en souvenir des militaires nivernais morts durant le conflit qui se déroula de 1952 à 1962 en Algérie, au Maroc et en Tunisie.

Nous devons la conception artistique de cette œuvre au nivernais Bernard FOLLIS.

La première pierre fut scellée le 11 octobre 2002 par Monsieur le sous-préfet de Château-Chinon.

L'inauguration officielle eu lieu le 29 juin 2003 en présence de nombreux élus.

QUELQUES CHIFFRES...

« Entre 1952 et 1962 ce sont 1 343 000 appelés ou rappelés et 407 000 militaires d'active (soit 1 750 000 militaires) qui participeront "au maintien de l'ordre en Afrique du Nord", opérations qui seront reconnues en tant que "Guerre d'Algérie" le 5 octobre 1999.

Ce sont plus de 25 000 militaires tués aux combats en A.F.N. (Algérie, Maroc et Tunisie), soit 13 000 appelés ou rappelés et presque autant de militaires d'active ; et aussi 70 000 militaires blessés ; sans oublier les 400 000 victimes civiles d'origine européenne ou africaine. »



REALISATION...

Le 20 juin dernier, en présence du maître d'œuvre (SIEEEN), du fournisseur (WE-EF), de l'Association des anciens combattants (FNACA) et de divers élus de Châtillon en Bazois, nous avons procédé à des essais de nuit afin de trouver la meilleure solution pour mettre en valeur cet ouvrage.

Une fois la solution retenue, nous avons installé :

- 1 Encastré de sol type ETC 140 Médium 4200°K équipé de lentilles ovalisantes de 6° et de 180° pour l'éclairage de la Flamme
- 2 Encastrés de sol type ETC 130 Médium 3000°K équipé de lentilles ovalisantes de 6° et de 180° pour l'éclairage des murs de part et d'autre de la Flamme
- 2 Encastrés de sol type ETC 130 Médium 3000°K équipé de lentille ovalisante de 6° pour l'éclairage des noms des 123 soldats tués
- 1 Commande d'Eclairage Public
- 97 m de câble H07-RNF 3G2.5

La principale difficulté rencontrée pour réaliser ce chantier était d'encastrer les projecteurs dans les pavés, à 0.40 m du mur, sans risquer d'endommager le monument.

Celui ci a été réalisé en marbre d'une épaisseur de 0.40 m et posé sur des fondations de 0.60m (largeur) x 0.80m (profondeur) dimensionnées pour supporter le poids.

Afin d'y parvenir nous avons procédé à la dépose des pavés sur 1 m² environ par projecteurs et nous avons réalisé des fonçages de Ø63 sur une longueur de 2 m en passant sous la fondation.



Sébastien BARON

INCIDENT SUR VEHICULES ET ENGINES - DEPENSES ANORMALES

L'Entreprise Electrique Puy-de-Dôme :

- Chauffeur d'un camion a accroché une Némoto dans la cour de l'entreprise →Coût : 400.00 € HT

L'Entreprise Electrique Sud :

- Côté droit d'un PL abîmé suite à un choc avec une autre véhicule →Coût : 1 800.00 € HT
- Axe de la benne d'un camion grippé suite à l'absence de graissage →Coût : 750.00 € HT

Jean-Pierre BOUDOT - Sébastien NINY

Sécurité : Année 2011

TITRE D'HABILITATION ELECTRIQUE

Les changements d'années sont l'occasion pour les Chefs d'entreprise de revoir les titres d'habilitation de leurs personnels.

Il est important de contrôler les connaissances et plus particulièrement la pratique habituelle des monteurs concernés, car en fonction de l'ancienneté, des tâches effectuées, et de la fréquence des interventions ou chantiers, encore une fois les mauvaises habitudes sont plus ancrées que les bonnes.

EQUIPEMENT DU CHARGE DE CONSIGNATION (Habilitation BC)

- Vêtements sans partie conductrice apparente et couvrant tout le corps
- Casque isolant avec protection oculaire anti UV et anti particule
- Gants isolants adaptés à la tension
- Sur gants cuir de protection mécanique
- Chaussures de sécurité
- Tapis isolant
- Vérificateur d'absence de tension
- Appareil de contrôle électrique traditionnel
- Outillage TST dans sacoches à part de la caisse à outils traditionnels
- Dispositifs de Mise A La Terre et en Court-circuit
- Matériel de condamnation et d'identification
- Autorisations d'accès sur les installations

Il est important que chacun connaisse son rôle, et ce qui en découle.

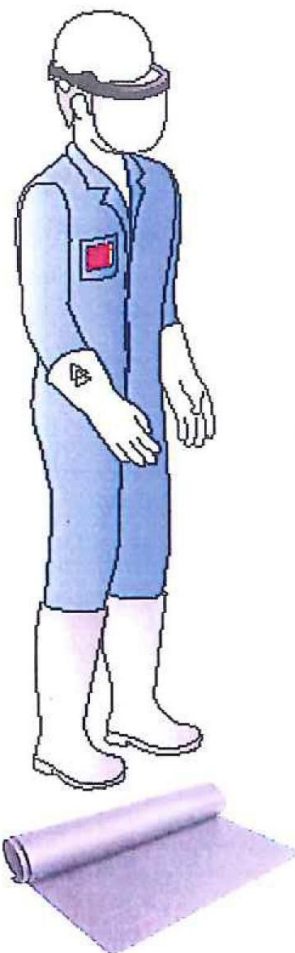
Les autorisations de "complaisance" ne sont pas notre lot, mais il est évident que certaines contraintes sont liées à ces qualifications et qu'il appartient à tous de les respecter, et les faire respecter.

Les documents officiels permettant de trouver les informations sont minima l'UTE 18-510 et les CET.

Bonne et heureuse année 2012, en sécurité pour vous, vos familles et l'Entreprise.

Jacques ALARY

LE CHARGE DE CONSIGNATION



SYNTHÈSE DES FICHES DE NON CONFORMITÉ et des INCIDENTS De novembre 2011 à décembre 2011

NATURE	EMETTEUR	N° FICHE	OBJET DE NON CONFORMITE	ACTION CURATIVE	ACTION CORRECTIVE	COUT GENERE PAR LA NON CONFORMITE	PART REMBOURSEE PAR FOURNISSEUR OU CLIENT
APPRO	LEYGNAC	1582	Problème de délais et de colisage sur les livraisons des vêtements de MABEO (tee-shirt).	Tri (tee shirt du stock) effectué par nos soins et groupe de travail pour actions avec le fournisseur.	L'Entreprise Electrique classée comme client spécifique. Codification des vêtements et des chaussures par le fournisseur (réduction du délai de 1 mois)	500 €	500 €
APPRO	FANGET	1903	Les mâts par LUDEC sont endommagés. Rayures importantes sur 5 mâts.	Réparation faite par le fournisseur sur chantier.	Contrôle renforcé du processus de fabrication.	2 350 €	2 350 €
APPRO	OUVRY	1579	Défaut de fabrication sur le ruban de maintien d'une trousse HTA J3EPRFRSL de marque RAYCHEM (matériel fourni par SELECOM)	Déplacement pour récupérer un autre outil au dépôt.	Contrôle renforcé du processus de fabrication.	190 €	190 €
CHANTIER	NOEL	55	La protection ERAS au pied du poteau incorrecte.	Réparations par nos soins.	Pour les RAS HTA, nous commanderons des gaines spécifiques massifs poteaux reliés d'une goulotte de diamètre 110.	320 €	-
CHANTIER	NOEL	54	Mauvais raccordement des masses des RAS HTA ou H61	Réparations par nos soins.	Création d'une fiche d'instruction sur le raccordement des masses des RAS ou H61 (les parafoudres sont reliés directement et l'on dérive toutes les autres masses).	150 €	-
TOTAL :						3 510 €	2 638 €
DEGATS AU TIERS CHANTIER	Réparation chez un particulier à BRIOUDE (43) Réparation de la porte du magasin de SAINT-FLOUR (15) Réparation conduite d'eau à USSEL (15) Réparation câble France Telecom à CHEYLADE (15) Réparation conduite d'eau à Mairie PIERREFORT (15)					81 € 5 810 € 325 € 289 €	Pas concerné
TOTAL :						6 505 €	
DIVERS fiches d'évènements	OUVRY (3) - BUFFET (1578) - TRAZIT					450 €	
Véhicules et engins	Cf. Chapitre « Véhicules et engins »					2 950 €	-
TOTAL						13 415 €	2 638 €

COUT DE LA NON QUALITÉ DÉTECTÉE depuis le 1er janvier 2011 : 155 973 €

Sébastien NINY