

Editorial

L'AGILITE AU CŒUR DES PROJETS STRATEGIQUES PARTAGES

Après la période d'élaboration des **Projets Stratégiques Partagés** dans nos entreprises qui, rappelons-le, est un travail collectif pour déterminer le **projet d'évolution de l'entreprise**, sur une perspective de 3 ans, en définissant les objectifs et les actions qu'il est souhaitable de mettre en œuvre pour les atteindre.

J'ai assisté en ma qualité de Directeur VINCI Energies France à la présentation par vos équipes de direction.

L'expression de l'agilité des projets pour vos entreprises fut remarquable notamment sur les sujets incontournables tels :

- La sécurité,
- Le marketing,
- Les richesses humaines,
- Les achats,

le tout mis en musique dans le cadre d'une performance globale.

Toutes nos entreprises ont mis au cœur de leurs projets stratégiques, l'exigence de vivre en harmonie avec leurs environnements, leurs clients, leurs salariés, leurs fournisseurs, les territoires et la société qui les entourent.

Vous aurez prochainement l'occasion d'assister à leurs présentations et d'apprécier encore plus, que vous êtes tous acteurs de ce qui nous réunit avec plaisir tous les jours :

"L'ENTREPRISE"

Je vous souhaite de très bonnes fêtes de fin d'année et une très belle année 2015 pour vous et vos proches.

Patrick MEUNIER



Sommaire

Editorial	P1
Flash sur l'Entreprise	P2 à 6
Véhicules et engis	P6
Sécurité	P6-7
Qualité/Environnement	P8



L'Entreprise Electrique est certifiée AFAQ ISO 9001, 14001 et OHSAS 18001 pour l'ensemble de son activité. Elle est détentrice du Label Efficacité Energétique ainsi que du Label QualiPV pour la photovoltaïque

LES MARCHES OBTENUS

VILLE DU PUY EN VELAY

Vidéoprotection – Caméra plaque.....34 k€ HT

ERDF

TBC Logidôme – Rue Fontgiève22.8 k€ HT

Renouvellement neutre périphérique poste Champ Riche44 k€ HT

MICHELIN

Remplacement de lanternes d'éclairage – Usine Gravanches.....32.5 k€ HT

VILLE DE CLERMONT-FERRAND

Installation de vidéoprotection (Rue de la Boucherie)19 k€ HT

Remplacement luminaire Boulevard Léon Jouhaux.....33 k€ HT

SDEL Transports Grands Projets

Installation borne IRVE Auchan.....19.3 k€ HT

UN SEUL OBJECTIF : TOUS SECOURISTES !

Le 11 septembre dernier a eu lieu une session de recyclage à la Formation SST à laquelle j'ai pu participer.



Cette sensibilisation nous tient particulièrement à cœur. Elle est même, depuis maintenant quelques années, au cœur de nos Budgets avec comme seul Objectif :
100% du Personnel formé.



Merci à notre instructeur-pompier qui a su, dans la bonne humeur, et avec tout l'humour qui le caractérise, nous faire passer les bons messages et nous rappeler l'essentiel des fondamentaux.

Le message d'alerte n'est désormais plus un secret pour nous.

J'espère secrètement ne jamais avoir à mettre en œuvre les points abordés, mais la sensibilisation SST ne s'arrête pas à la porte de



l'Entreprise et peut, malheureusement, nous servir dans la vie de tous les jours.

Pour rappel, un défibrillateur type DAE se trouve dans l'entrée du bâtiment principal (siège social de Clermont-Ferrand), à côté de la porte vitrée, en rentrant à droite (cf. Article précédent de Jacques).



Il en est de la responsabilité de tous, de « jeter un œil » en passant, pour voir s'il clignote et n'émet pas de son particulier (signe de fonctionnement anormal).



Puisque l'absence d'accident commence toujours par un maximum de prévention, soyons donc vigilants !

Nicolas BOSTMEMBRUN

DES MANAGERS AU PLUS PRES DES CHANTIERS



On reproche souvent à nos dirigeants de ne pas être assez proches des chantiers ou de ne pas avoir suffisamment de connaissances techniques des chantiers. Cette année nous envoyons nos cadres suivre la formation RECY 10 encadrant pour résoudre en partie ce problème. Cette formation à destination de nos monteurs peut s'adapter facilement aux cadres et permet un échange privilégié entre les hommes de terrain, le formateur et la partie encadrement.

Cette formation m'a permis en outre de mieux cerner le nouveau CET BT et la nouvelle C18-510.

J'ai pu participer également à la création d'une procédure à l'intérieur d'une équipe pour réaliser des travaux aériens et sous tension. On y apprend aussi les différentes étapes d'une consignation.

Mais cette formation est avant tout une prise de conscience sur les mauvais gestes ou les risques inconsidérés que nous prenons chaque jour et les conséquences qu'un accident peut avoir au sein d'une entreprise.

Je remercie l'organisme de formation Formapelec qui a su adapter sa formation pour nous permettre de suivre la réalité des chantiers au plus près. Je remercie également le formateur et les équipes qui m'ont aiguillé tout au long de mon ascension de poteau en toute sécurité.



Clément MARTET

AMENAGEMENT DU QUARTIER CHAMPRADEL

Dépose et déplacement des mâts d'éclairage sportif



Le 7 novembre dernier, a eu lieu la dépose des mâts d'éclairage sportif d'un stade d'entraînement situé dans le Quartier de Champratel à Clermont-Ferrand.

Cette dépose s'est inscrite dans le cadre de l'aménagement du quartier et de la création d'une voie de circulation.

Jusque-là, rien d'inhabituel si ce n'est le transport de ces derniers...

En effet, l'opération a été réalisée, par nos soins, en une seule phase.

C'est-à-dire que les mâts de 18ml équipés des échelons et traverses ont été déposés et transportés, avec soin, en l'état. Et c'est cette dernière partie qui a été la plus remarquable...



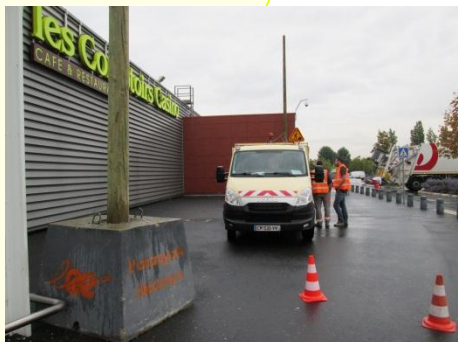
Quelques sueurs et un peu de stress, mais le professionnalisme des Equipes et de leur Responsable Chantier a permis de gérer cette situation dans les meilleures conditions.

Merci particulier à la Ville de Clermont-Ferrand pour sa confiance et son soutien.

J'espère qu'en lisant ces quelques lignes, Carlos, « Tintin », Mathieu et Benoit se remémoreront cette « aventure » atypique.

Nicolas BOSTMEMBRUN

ALIMENTATION PROVISOIRE – CHANTIER NACARAT (Colas Lempdes)



Petit clin d'œil à Arnaud Vidalle (*et ses Equipes*), qui nous a renouvelé, une fois de plus, sa confiance, en nous faisant réaliser l'alimentation provisoire basse tension, de l'installation de Chantier, en place pour les travaux sur le site du « GEANT CASINO – NACARAT » à Clermont-Ferrand.

Ce sont 6 ensembles provisoires et 200 m de câble aérien qui nous ont permis, de mettre en œuvre notre savoir-faire pour l'alimentation et le raccordement de deux cabanes de chantier et d'un coffret prise amovible.

L'installation devrait rester en place environ 6 mois, le temps de la durée des travaux, ce qui permettra, à ceux qui ne connaissent pas le logo de l'Entreprise de le découvrir, renforçant ainsi, notre image de marque.



L'EE – COLAS : un vrai partenariat qui dure.

Benoît BUFFET

MEDAILLES ET RETRAITES

Le 24 octobre 2014, lors d'une cérémonie conviviale, a eu lieu la remise des médailles Serce de **Messieurs Michel Brunel** (LEE Langeac), **Thierry Fromage** (LEE Clermont Infras Electricité),

Jean-Marc Lagrange (LEE Saint-Flour) et

le départ à la retraite de **Messieurs Jean Ravel** (LEE Clermont Infras Voies Urbaines),

Louis Sabatier (LEE Saint-Flour), **Maurice Villepreux** (LEE Decize)

en présence de Patrick Meunier, Directeur VINCI Energie France CEIT et des Chefs d'entreprise Laurent Tardivat de l'EE Clermont Infras Electricité et Voies Urbaines, Fabien Ribier de L'EE Decize, Sylvain Ouvry de L'EE Langeac, Bertrand Simonin de L'EE Saint-Flour



(De gauche à droite : Louis SABATIER, Jean-Marc LAGRANGE, Maurice VILLEPREUX, Jean RAVEL, Fabien RIBIER, Bertrand SIMONIN, Michel BRUNEL, Thierry FROMAGE, Laurent TARDIVAT, Sylvain OUVRY, Patrick MEUNIER)

Corinne BROUSSE

CARREFOUR DES MAIRES ET DES ELUS D'Auvergne



« Comme tous les ans, L'Entreprise Electrique était largement représentée au stand VINCI Energies du Carrefour des Maires et des élus d'Auvergne.

Cette rencontre annuelle nous permet dans un cadre convivial d'aborder les sujets d'actualité liés à notre métier que ce soit dans les stands ou par le biais de conférences.

Notre stand qui présentait notre savoir-faire et nos solutions, a suscité un grand intérêt. Il fut d'ailleurs le dernier à être démonté. Nous étions également invités en tant que partenaire au lancement de l'annuaire des Maires Ruraux du Puy de Dôme.



Serge NOEL

L'AGORA illuminée

Initié en 2013, le **Projet d'aménagement de la Maison du Citoyen à Lempdes** a été réceptionné, pour la partie mise en lumière, le 28 octobre dernier.



C'est en compagnie de l'Équipe Municipale et sous l'œil attentif de Monsieur **KARABULUT** que les essais se sont déroulés.

Plusieurs scénarios ont été retenus avec couleurs pasteltes et fondus enchainés. La mise en lumière, en plus de valoriser, ce Beau Projet d'Aménagement, permettra de marquer les événements forts du calendrier (**14 juillet, etc.**).

Notre contentement a été total en voyant la satisfaction des représentants de la Commune et du SIEG.

Une belle réussite !

[Matériel **PHILIPS** (réglettes LED *Graze* et projecteurs encastrés LED *Decoscene*).]

Benoît BUFFET

MESSEIX : c'est réglé !

Ce slogan, un brin provocateur, ne résulte pas de notre empressement à terminer les travaux mais plutôt **des améliorations apportées, aux projecteurs du Terrain de Football des Gannes à Messeix**, ce 12 Novembre 2014.



La pluie était de la partie mais n'a pas gâché l'entrain de nos « mesureurs en herbe ».

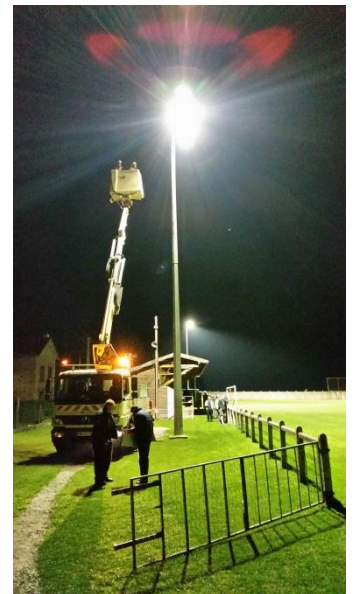
Après quelques modifications minimales, ces mesures ont été validées et ont permis **l'homologation du terrain en catégorie « A11 »**.

Clin d'œil à « Gégé » et « Jean-Paul » pour leur présence et leur participation à cette **séance nocturne**, à nos **Equipes Clermontoises** pour les travaux amonts, au SIEG et à la Ligue de Football.

Merci à Monsieur Le Maire, pour son accueil chaleureux et à tous les participants à cette soirée.

Le traditionnel et incontournable « casse-croûte » ponctué du verre de l'amitié a conclu, en beauté et avec modération ce moment convivial et sympathique.

Damien SAUTAREL



VENTE

Annonce n°2014-13

Berlingo 1.9 D – Année 2002 – 312 000 km - Offre minimale : 1 500 €

Annonce n°2014-14

Citroën C3 – Année 2002 – 227 000 km - Offre minimale : 1 200 €

Annonce n°2014-15

En l'état C3 - HDI Année 2002 – 230 000 km – Offre minimale : 1 500 €

Annonce n°2014-16

En l'état fourgon daily 35C17 - Année 2005 - 256 200 km – Offre minimale : 2 500 €

Rappel : Les personnes intéressées font une offre cachetée à l'intention de la direction jusqu'au 31 janvier 2015, le plus disant sera retenu.

Sécurité

PORTAIL ERDF AUVERGNE

Une réunion organisée par ERDF DR AUVERGNE en date du 14 Novembre dernier, portait entre autres sur les **points spécifiques des ITST, IPS et surtout sur la mise en place du portail ERDF** dès 2015.

La DR ERDF Auvergne est, comme quelques autres sites, pilote, et par conséquent tient particulièrement à l'utilisation de cette nouvelle méthodologie de travail.

De toutes les façons, il n'y aura pas le choix.

Il appartient donc à **chaque entreprise d'inscrire** les noms du responsable de l'entreprise ainsi que **le nom du référent sécurité en matière de travaux électriques** de l'entreprise concernée.

Les éléments relatifs aux noms, **qualifications et domaines possibles d'interventions des chargés de travaux** seront renseignés sur ce portail, ainsi que les plannings actuellement adressés au B.E.X par courrier ou e.Mail.

Ces plannings remplaceront de façon définitive les échanges téléphoniques pour les interventions et travaux réalisés sous ITST et IPS. Documents qui doivent être en possession des chargés de travaux.

Un courrier émanant d'ERDF, ainsi qu'une relance téléphonique aux entreprises, ont été faits récemment.



Afin d'être en phase pour cette nouvelle façon de procéder, nous devons recevoir un compte rendu d'ERDF avec les modalités à mettre en œuvre.

Je ne manquerais pas de vous faire suivre ces documents, et nous devons par ailleurs établir nos ITST et IPS afin de les soumettre à ERDF pour validation.

Les ITST et IPS établies par ERDF pour 2015, et qui peuvent éventuellement nous servir de support, ne nous parviendront certainement pas avant la fin de l'année, nous devons donc très probablement établir 2 fois les titres d'habilitations, puisque je rappelle que les domaines d'interventions et ITST/IPS concernées doivent être notifiés sur ces titres.

Au sujet des titres d'habilitations, de nouveaux modèles seront fournis pour 2015, les contraintes de la NFC 18-510 remplaçant l'UTE 18-510, ainsi que la nouvelle version des CET régissant les conditions d'exécution des travaux sous tension nous amènent à modifier les modèles antérieurs.

Jacques ALARY

SECURITE ELECTRIQUE

L'année 2015 verra la mise en place de nouvelles procédures et législation comme la NFC 18-510, les nouvelles CET (*Conditions d'Exécution des Travaux Sous Tension*) ainsi que certains documents comme les titres d'habilitation électrique, ITST, IPS.....

Les choses évoluent et parfois se compliquent, il faut tout de même constater qu'il y a certaines raisons, même si L'Entreprise Electrique dans sa globalité n'est pas le plus mauvais élève de la DR.

Quelques chiffres retenus pour les ACCIDENTS D'ORDRE ELECTRIQUE sur la DR Auvergne, issus des fiches alertes ou REX -ErdF :

- 2012 : 12 Accidents dont 1 pour L'EE
- 2013 : 12 Accidents - ZERO pour L'EE
- 2014 : 21 Accidents dont 1 pour L'EE

On constate une recrudescence des AT d'ordre électrique, très souvent liée à de mauvaises pratiques ou à l'absence ou l'oubli des procédures et port des EPI.

Il est dommage que les efforts faits en termes de formation ne portent pas leurs fruits sur l'ensemble des personnes, et je rappelle qu'en travaux TST, le chargé de travaux a la responsabilité de ses collaborateurs et doit les surveiller dans l'exécution des travaux.

Cette contrainte est très explicite dans les nouveaux CET.

Par ailleurs, d'une façon générale, les personnels apportent moins de « méfiance » sur des câbles isolés, qui sont pourtant de plus en plus accidentogènes de par leur vétusté (Voir quelques exemples joints)

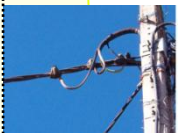
Vigilance auprès d'un réseau BTA de technique torsadé



Câbles abimés par des éléments extérieurs (Végétation, rongeurs, frottements, plombs de chasse) ou au niveau d'une pince (alignement ou ancrage). Vigilance lorsque les câbles de technique torsadé sont au sol.



Mauvaise mise en oeuvre du Connecteur Branchement à Serrage simultané (CBS). L'extrémité du câble dérivé n'est pas isolée.



Vigilance autour des ERAS ou des branchements aéro-souterrain ayant les conducteurs de phase de couleur et non isolés par une gaine thermo-rétractable. Toutes interventions sur ou à proximité de ces installations doivent être réalisées obligatoirement hors tension en réalisant une consignation sur l'ouvrage BT concerné (IPS VA18).



Les deux premières générations de connecteur (CP B1 ou 2 - perforation principale / dénudage dérivé et CP B1P ou 2 P - perforations principale et dérivé) sont protégés par un capot amovible. Le capot peut être mal fermé et les vis de serrage sont au potentiel des conducteurs.



Mauvaise mise en oeuvre des manchons ou éventuellement manchon thermo-rétractable abimé.



Connecteurs déposés mais torsadé non sur-isolé. La reconstitution de l'isolant doit être réalisée avec un manchon thermo-rétractable et non avec du ruban adhésif. Un connecteur déposé ne peut pas être réutilisé. Logiquement, un connecteur doit rester à demeure. La dépose du dérivé se réalise en sectionnant les conducteurs à 10-15 cm du connecteur et en capotant l'extrémité.

Certains câbles de couleurs sont d'ailleurs interdits au contact, même avec EPI.


L'Electricité est certainement le seul danger potentiel pour lequel on sait et peut se prémunir à 100%, à condition de.....

J'espère, et nous ferons tout pour que ce type d'accident ne se produise plus chez nous, que l'année 2015 sera totalement exempte d'AT, pour l'intégrité physique des personnels et la bonne santé de l'Entreprise.

Je profite de cette dernière parution 2014 pour vous présenter, à vous et vos familles, mes meilleurs vœux de santé pour cette nouvelle année.

Jacques ALARY

SYNTHÈSE DES FICHES DE NON CONFORMITÉ et des INCIDENTS de octobre à décembre 2014

NATURE	EMETTEUR	OBJET DE NON CONFORMITE	ACTION CURATIVE	ACTION CORRECTIVE	COUT GENERE PAR LA NON CONFORMITE	PART REMBOURSEE PAR FOURNISSEUR OU CLIENT
CHANTIER	B. SIMONIN	Le client ERDF n'est pas informé du commencement de certains travaux.	Envoi par le technicien du planning de travaux.	Action auprès du technicien du sous-traitant de nous transmettre ses dates d'interventions et auprès de notre technicien d'envoyer le planning comprenant les dates d'intervention de l'Entreprise Electrique et des sous-traitants.	150 €	-
CHANTIER	C. MARTET	Etiquetage absent sur des coffrets et CBE.	Réparation par nos soins.	Rappel à l'ensemble du personnel des règles sur les bonnes pratiques du repérage des câbles et de l'identification à fournir.	500 €	-
CHANTIER	C. MARTET	Oubli du responsable de chantier de la clef dynamométrique pour le serrage des modules dans la REMBT.	Réparation par nos soins.	Achat d'une clef dynamométrique pour chaque équipe effectuant les raccordements.	500 €	-
APPRO	C. MARTET	Balisage pas suffisant par rapport à l'emplacement du chantier.	Installation d'un balisage complet.	Rappel aux équipes d'effectuer un balisage complet à l'aide du guide de signalisation temporaire présent dans la mallette de chef d'équipe. 	500 €	-
TOTAL :					1 650 €	-
DEGATS AU TIERS CHANTIER	Coupure d'un câble d'alimentation électrique entraînant une perte d'exploitation d'un atelier artisanal à RENAGE (38) Réparation d'une canalisation cassée à Bellegarde en marche (23).				2 296 € 187 €	Pas concerné
TOTAL :					2 483 €	
DIVERS fiches évènements	NOEL (2)				200 €	-
Véhicules et engins	L'EE Clermont Infras Electricité <ul style="list-style-type: none"> Mauvaise utilisation d'un joystick d'une nacelle..... L'EE Clermont Infras Voies Urbaines <ul style="list-style-type: none"> Chute d'une guirlande sur une voiture suite à mauvais arrimage Confection d'un nouveau chemin de câble suite à mauvaise utilisation de la nacelle 				900 € 980 € 1 700 €	-
TOTAL :					79 813 €	-

COÛT DE LA NON QUALITÉ DÉTECTÉE depuis le 1er janvier 2014 : 88 163 €

Sébastien NINY