

## Editorial

### Nouvel horizon, Nouveau Pôle

La ligne éditoriale de ce journal est toute trouvée :

#### *le changement*

Depuis le 1<sup>er</sup> Juillet, l'Entreprise Electrique intègre un nouveau pôle de direction : **VINCI Energies France Infras Méditerranée Centre-Est**.

Il est fort possible que vous soyez amenés à rencontrer notre nouveau **Directeur Général Charles LEFEVRE** lors de ses visites d'entreprise.

Il pourra découvrir notre siège avec ses tous derniers aménagements extérieurs et nos différentes implantations sur l'Auvergne et ses extrémités.

Nous intégrons un nouveau pôle de Management spécialisé dans l'infrastructure et le transport, le cœur de nos activités regroupant des entreprises spécialisées dans ses domaines.

Nous allons poursuivre notre développement avec des entreprises du groupe 100% infras et transport.

Nous pourrons partager nos expertises et notre quotidien, nos travaux du moment comme par exemple les campagnes de modernisation de l'Eclairage Public et le remplacement des lanternes vétustes et des BF par la technologie



**Infras Méditerranée Centre-Est**

*Ouvrons de nouveaux horizons !*



LED qui a définitivement pris le dessus dans le monde de l'éclairage.

Cette technologie ressuscitera peut-être des projets de mise en valeur de notre patrimoine avec des consommations énergétiques insignifiantes.

Nous changeons de pôle mais nos valeurs restent les mêmes.

Grâce à ce formidable outil qu'est le maillage, l'accent du Sud peut venir jusqu'à nous et inversement nous irons entendre le chant des cigales dans les mois à venir selon nos charges d'activités et nos différentes rencontres.

L'Entreprise Electrique vous souhaite de très bonnes vacances d'été. Rendez-vous dès la rentrée pour de nouveaux succès et de nouveaux horizons.

***Bertrand SIMONIN***









## Sommaire

Editorial .....	P1
Flash sur l'Entreprise .....	P2 à 11
Sécurité .....	P11
Qualité/Environnement .....	P12



L'Entreprise Electrique est certifiée AFAQ ISO 9001, 14001 et OHSAS 18001 pour l'ensemble de son activité. Elle est détentrice du Label Efficacité Energétique ainsi que du Label QualiPV pour la photovoltaïque

## LES MARCHÉS OBTENUS

	<b>Association Sportive Montferrandaise Clermont Auvergne</b> Vidéoprotection la Gauthière.....	42 k€ HT
	<b>Logidôme</b> Résidentialisation Eclairage .....	63 k€ HT
	<b>SMTC</b> Reconstruction des réseaux Courants forts / courants faibles - Viaduc Saint Jacques..... Maintenance Tramway .....	123 k€ HT 207 k€ HT
	<b>ENEDIS</b> PDV Haute-Loire (conjoint avec EGEV)- 06/2016 à 07/2019 .....	592 k€ HT / 4 ans
	<b>SYNDICAT DU CANTAL</b> Bourg Cussac / Enfouissement et Eclairage Public .....	500 k€ HT
	<b>Ville de Chamalières</b> Extension de la Vidéoprotection.....	170 k€ HT
	<b>ENEDIS</b> Mise en place des concentrateurs Linky - Puy de Dôme avec cotraitance SCIE Puy de Dôme - 06/2016 à 03/2021 .....	370 k€ HT sur 57 mois
	<b>Energie et services de Seyssel</b> Mesures et amélioration de terres (conjoint avec Citeos Annecy)- 07/2016 à 07/2019 .....	300 k€ HT / 3 ans



## ATTESTATIONS DE CONGES PAYES

L'Entreprise adhère auprès de la CNETP (caisse nationale des entrepreneurs des travaux publics) pour le paiement de vos congés et l'indemnisation partielle des intempéries.

La **période de référence** s'étend du 1<sup>er</sup> avril de l'année précédente au 31 mars de l'année au titre de laquelle les congés sont attribués. La **prise des congés** s'étend du 1<sup>er</sup> mai au 30 avril de l'année suivante.

Chaque salarié a droit à un congé annuel principal de 24 jours ouvrables et 6 jours ouvrables au titre de la 5<sup>ème</sup> semaine, pour une année complète.

L'ancienneté peut influencer sur la durée du congés.

Les conventions collectives prévoient que les salariés du Travaux Publics bénéficient de congés supplémentaires d'ancienneté. L'ancienneté s'apprécie au 31 mars de l'année précédente. Comme les jours de congés principaux, ils sont majorés de la prime de vacances de 0.30%.

Seule la déclaration des dates de congés, salaires, durée du temps de travail, motif des absences, intempéries, transmise par L'Entreprise génère le paiement.

L'indemnité de congés à caractère de salaire et se trouve soumise à charges sociales. Des attestations de paiement sont délivrées aux intéressés.

**Nouveau !** Attestations de paiement des congés payés pour les salariés :

Simple, rapide et sécurisé, les attestations sont désormais **disponibles de façon dématérialisée**. Consultables à tout moment sur le site : <http://conges.cnetp.fr/cnetp/commun/accueil.jsp>, dans l'espace Salarié/Documents téléchargeables.



**Corinne BROUSSE**

## **PARTENARIAT « GAGANT / GAGNANT »**

Le 22 mai dernier, profitant du match opposant l'ASM au Stade Français, l'équipe de rugby de Riom-es-Montagnes (15) et l'Entreprise Electrique ont organisé une rencontre amicale autour du bouclier des Champions d'Auvergne de Première Série.

En effet l'Entreprise Electrique entretient une relation privilégiée avec l'équipe du Cantal au travers de son action de partenariat. L'ORCR, représentée par un de ses dirigeants (**Didier HANUSIAK**), a tenu à remercier, par ce geste, l'engagement de son sponsor en soulignant que les bons résultats, sur le plan sportif, sont aussi dus à la bonne santé de ses finances.

Didier HANUSIAK a insisté sur l'importance, pour un club excentré, de **pouvoir compter sur le soutien d'entreprises** qui réalisent une partie de leur activité dans la zone géographique (Riom-es-Montagnes).

Par son engagement auprès du club, c'est le dynamisme et la bonne santé du milieu associatif qui en profitent.

La soirée s'est déroulée dans un climat chaleureux, autour du verre de l'amitié. J'ai pu représenter l'Entreprise Electrique et réaffirmer notre soutien à l'équipe de rugby locale.

Les valeurs du rugby ne sont pas que des mots. Ce sont des gestes, des actes, des actions qui se concrétisent au quotidien. L'ORCR est un club de rugby à l'esprit bien trempé qui se traduit par son attachement à ses couleurs et à son département.

*Merci à Didier HANUSIAK, animateur réseau, BEE MAURIAC, ENEDIS.*



**Damien SAUTAREL**

## **ENEDIS**

Le 15 juin se sont tenues les « Rencontres Régionales » à Saint Saturnin (63). Cyrille MOREAU, Directeur Régional ENEDIS, a convié toutes les entreprises prestataires afin de **présenter les orientations de la Politique Industrielle Enedis Auvergne.**

La présentation a commencé avec la **découverte du nouveau nom d'ERDF et du logo.** Ce changement a lieu suite à une demande de la CRE (Commission de Régulation de l'Energie).

ERDF devient

**ENEDIS**  
L'ELECTRICITE EN RESEAU

Il nous a précisé que le coût inhérent sera entre 20 et 25 millions d'euros sur 2 ans (le chiffre de 300 millions d'euros qui a circulé étant erroné) et que le précédent (en juin 2015) n'avait coûté qu'environ 1.5 millions d'euros.

Dans le cadre de nos marchés, nous sommes aussi acteur de ce changement de nom, à nous d'intégrer dès aujourd'hui le nom d'ENEDIS dans tous nos échanges (professionnels et personnels).

Une deuxième partie s'est axée sur **les compteurs Linky.**

**Le déploiement commence en Auvergne** et va monter en puissance rapidement.

**Nous avons remporté, avec la SCIE, le marché de pose des concentrateurs Linky (au niveau des postes HT/BT) sur le Puy de Dôme.** Ce marché d'environ 400 k€ sur 5 ans nous assurera un complément d'activité non négligeable et contribuera à la formation de nos monteurs sur les futurs Smart Grid.

Cyrille MOREAU nous a rappelé l'importance de la pose de ces compteurs communiquant pour ENEDIS et pour chaque particulier (gestion en temps réel de notre consommation, facture sur consommations réelles ...).

Une troisième partie s'est orientée sur la sécurité et les accidents, que ce soit chez Enedis ou chez un prestataire.

Ces dernières années le nombre d'accident a augmenté de manière significative. Plusieurs accidents mortels sont à déplorer. Les ITST/IPS sont déclinées au sein de toutes les entreprises et nous devons poursuivre nos efforts pour tous rentrer en bonne santé chez nous !

Pour finir, le programme d'investissement nous a été présenté : il est plutôt stable malgré une faible baisse. Certains type de travaux, comme la PDV (Prolongation de Durée de Vie) sont en forte progression.



*Fabrice MINGAT/Laurent TARDIVAT*

## MON STAGE A L'ENTREPRISE ELECTRIQUE

Je m'appelle Antoine BAUDELET. Je fais des études à l'INSA de Lyon pour être Ingénieur en génie électrique. Dans le cadre de ma formation je dois réaliser lors de ma 4<sup>ème</sup> année un stage de 6 mois. L'Entreprise Electrique m'a accueilli comme **stagiaire**. Mon tuteur est Christophe LEGRAND depuis le 8 Février 2016.

Cette opportunité me permet de compléter mon parcours d'ingénieur et de découvrir le monde de l'entreprise au contact de tous.

J'ai eu l'occasion de travailler sur plusieurs missions, depuis mon arrivée, avec beaucoup d'autonomie.

Ce cadre de travail est l'occasion pour moi de découvrir et d'approfondir mon intérêt pour les divers métiers de l'Entreprise Electrique. C'est une chance d'être accompagné de personnes passionnées et avides de partager leurs connaissances et expériences.



J'ai notamment pu m'impliquer dans l'acquisition du **drone 4K** destiné à la **vidéoprotection urbaine** en étudiant la législation qui l'environne et les contraintes liées à son obtention.

Ensemble nous travaillons à lui trouver de nouvelles applications pour le rendre utile aux autres domaines de l'Entreprise Electrique.

Par exemple, l'équipe de Pierre AUDOUARD a demandé l'intervention du drone.

Le but étant de vérifier la viabilité des attaches de projecteur pour les stades sportifs de la plaine des Jeux à Cournon d'Auvergne. Il a été possible de vérifier l'ensemble des 34 projecteurs en une heure sans dédier une équipe et une nacelle pendant une demi-journée.



Image originale



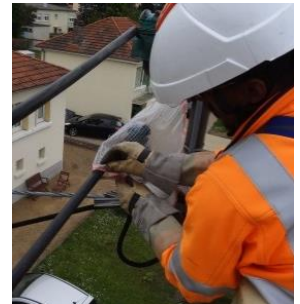
Zoom dans l'image



Les missions de **reporter photo** auprès des équipes terrains pour la réponse à l'appel d'offres du SIEG ont été très bénéfiques. C'est aussi une volonté de ma part d'essayer de comprendre les contraintes liées au travail sur chantier.

J'ai accompagné l'équipe de Gaëtan GHYSELINK et Bruno GENTEUIL lors des **réalisations de R.A.S.** (Raccordement Aéro Souterrain) et d'**habillage de fil nu**.

Nous avons beaucoup partagé sur le déroulement de ces opérations et les points essentiels de leur métier. J'ai pu comparer avec mes notions théoriques étudiées lors de ma formation.



Mon reportage photo m'a mené à suivre l'équipe de Gilles ARSAC, Alain MABRU, Gérard CHASSAGNE et Vincent DELMAS lors de l'exécution de la **renovation du réseaux** dans les environs de Tauves. J'ai pu découvrir cette activité de l'Entreprise Electrique.

J'ai suivi le déroulement de l'opération étape par étape. Chacun a ainsi pu échanger avec moi sur des points qui leur sont importants. Ces points de vue concrets ont bien complété ma vision et ma connaissance des réseaux.



J'ai pu appréhender la complexité d'exercer ces métiers de l'infrastructure dans une dynamique plus rurale grâce à Damien SAUTAREL.

En effet les procédés et les enjeux ne sont pas les mêmes pour des zones urbaines. Ce sont de nombreux apports qui sont importants pour enrichir mes connaissances mais aussi renforcer ma formation et mon parcours d'ingénieur.

Enfin, je tiens à remercier l'ensemble du personnel de l'Entreprise Electrique pour leur très bon accueil et leur sympathie.

***Antoine BAUDELET***

## **TOUS AUX ABRIS ...**

Ce mois de mai 2016 a vu la **finalisation des abris véhicules** situés côté sud du parc véhicules. Quelques chiffres pour illustrer ce projet :

- Un abri en forme de « L » de 75ml de long par 20ml de retour,
- Une hauteur de 3.80 ml.

Cet aménagement s'inscrit dans la suite logique de la **démarche d'amélioration des conditions de travail** à l'Entreprise Electrique. Démarche initiée depuis de nombreuses années et qui a vu tour à tour, la réfection des façades extérieures des locaux, la construction d'une première tranche d'abris, la réfection des enrobés ainsi que l'aménagement du parc et des zones de stockage.



Dans un souci de **sécurité et de bien-être**, cette nouvelle réalisation

permet à nos collaborateurs d'anticiper certains chargements, de laisser du matériel dans les bennes sans que celui-ci ne soit sensible aux aléas climatiques (**cartons notamment**). Une zone spéciale pour la Signalisation Verticale (Marché Clermont Communauté principalement) sera aménagée très prochainement avec zone de stockage, rangements et établi couvert.

Nul doute que chacun appréciera et sera se porter garant de la pérennité et de la bonne tenue de ce nouvel espace.

***Nicolas BOSTMEMBRUN***

## **COURNON – SECTEUR BASE DE LOISIRS**

Nous profitons de ces quelques lignes pour remercier la Mairie de **Cournon d'Auvergne** pour sa confiance et son engagement.

Nos rapports privilégiés et la bonne entente réciproque entre nos Services nous a permis, cette année encore, de réaliser de nombreux travaux et de compléter, notamment, ceux, initiés les années précédentes, dans le secteur du plan d'eau.



Nous avons ainsi pu réaliser la pose et le raccordement de six bornes prises de courant escamotables ainsi que la réfection de l'éclairage de la salle polyvalente suite aux travaux inhérents au bâtiment.

***Projet : SIEG / SEMELEC 63 –  
Travaux : ENTREPRISE ELECTRIQUE***

***Régis CHAUMEIL***



## TOURNOI SOLIDARITE 2016 POUR LE PETIT RAYAN ....

Le 24 Juin dernier, le 13<sup>ème</sup> Tournoi de Solidarité avait lieu sur le, désormais traditionnel, que disons-nous mythique, terrain en synthétique de la Commune d'ORCINES (63).

Cette année encore, 16 équipes de 7 joueurs, réparties en 4 poules, avaient répondu présent à l'appel de la bonne humeur.

Car, et nous ne le rappellerons jamais assez, si cette manifestation porte le nom de tournoi, il n'y a rien à gagner, si ce n'est, et c'est déjà beaucoup, la satisfaction d'avoir participé à une belle œuvre, car comme disait « **Coubertin** », l'essentiel...

Le programme était, une fois de plus, alléchant : boissons fraîches, sandwiches, grillades et les incontournables tombola et concert de « **CHARLY ET LES MANGEURS DE GUEPES** ».



Mais reprenons dans l'ordre.

- 9h00 : arrivée du « staff technique » composé des habitués bricoleurs.
- 13h00 : fin de la première partie du montage des installations, le plus gros est fait.
- 13h15 – 14h15 : pause. Et oui, il faut bien récupérer.
- 14h30 : reprise des hostilités. Et là, « Laurel et Hardy » entrent en piste. Au menu : fin de la mise en œuvre des infrastructures, installation de l'éclairage et mise en chauffe du barbecue.



Et quand on parle de barbecue, Hadès lui-même, n'aurait pas fait mieux. Quand « **Nono** » prend les commandes, ça déménage !

- 17h30 : tout est en place, arrivée des premiers sportifs
- 19h00 : Déluge de grêle...qu'à cela ne tienne
- 01h00 : Fin des 31 rencontres sportives
- Une fois de plus...que de bons moments de partage

## TOURNOI SOLIDARITE 2016 POUR LE PETIT RAYAN ....

Si on retrace le fil de cette journée, on peut, sans rougir, dire que c'est une belle réussite. Seule la météo, capricieuse mais annoncée, n'a pas failli à sa réputation de rabat joie...mais cela n'a pas gâché la fête bien au contraire.



De nombreux courageux sont restés et Charly & ses mangeurs de guêpes, bien que quelque peu démoralisés par ce mauvais temps, ont su rebondir et adapter leur prestation à la situation.

Un Ronald, plus ému que jamais, a clôturé cette belle fête et la performance du Groupe a été extraordinaire.

On peut leur dire, d'ailleurs, un **grand merci**, leur renouveler notre soutien et la fierté que nous avons à les accueillir chaque année.

Nous pouvons aussi remercier tous les « bénévoles » sans quoi cette superbe soirée ne serait pas une réussite (Mélissa, William, Christophe et Olive nos 2 légendaires arbitres, Jaco, Nono, Jean-

Marc, Jean-Luc.H, Laurent.C, Fred.B, Pascal.G, Serge.B, Nora, Chloé, Julia, David, Laety, JP, Joce, Hervé...)

**Mention spéciale** à Fred et Nath, du **Restaurant du Stade**, 32 Rue Drelon à Clermont-Ferrand où nous vous conseillons de vous rendre pour déjeuner en famille ou avec des amis (gratuité 1200 saucisses, merguez, tartes), la **Ville d'Orcines** et son club de football pour le prêt des installations sportives, la **Ville de Chamalières** pour le prêt des barnums-tables-chaises-podium, Relais d'Or (gratuité 80 kg frites).

Enfin, en parlant de merci, nous en « devons » un à **chaque participant** de cette Manifestation. Parce que tous les invités de cet événement étaient avant tout des amis, des partenaires et puisque les plus belles réussites sont celles qu'on partage, merci donc à tous les « anonymes », plus ou moins connus qui ont joué, avec le cœur, le jeu de la solidarité.



**Rayan (12 ans)** vit dans un appartement non adapté sur Clermont-Ferrand, avec sa mère, son petit frère (4 ans et demi) et sa petite sœur (6 ans). Rayan est porteur **d'une maladie évolutive engendrant un handicap moteur**. Il est en fauteuil roulant électrique.

La maman de Rayan vient d'avoir son permis de conduire mais n'a pas les moyens financiers d'acheter un véhicule et encore moins d'acheter un véhicule aménagé pour pouvoir transporter son fils, directement en fauteuil roulant.

L'achat de ce véhicule par cette famille permettrait à Rayan de **pouvoir s'ouvrir vers une vie sociale, d'avoir une vie familiale plus épanouie** et plus ouverte vers l'extérieur, à **éviter qu'il s'isole seul** chez lui et permettrait à cette famille de s'ouvrir de nouvelles perspectives de logement.

Coût de l'investissement du véhicule : 7 500€

Don du tournoi 2016 : environ 8 000€

**Nicolas BOSTMEMBRUN / Laurent TARDIVAT**

## LE PHILOSOPHE DES LUMIERES REPREND DE L'ECLAT

C'est un des plus beaux points de vue de la cité de Saint Gal, une promenade fréquentée des bords de l'Allier, une voie incontournable du petit Nice, le quai Voltaire était aussi une des routes les plus mal éclairées de Langeac.

Une installation vieille, des candélabres inadaptés, des lanternes choisies pour leur esthétique en journée plus que pour leur efficacité lumineuse de nuit, et une coupure d'une lampe sur deux à partir de minuit jusqu'à six heures ont fait de ce boulevard un endroit dangereux pour les noctambules.

C'est suite à la chute d'un candélabre que la rouille avait scié au pied, que la mairie de Langeac fit de la réfection de l'éclairage public du quai Voltaire une priorité.



Avant

La commune, qui a amorcé une campagne d'économie d'énergies sur son éclairage public, a naturellement exigé que les sources utilisées soit en LED.

Après une pré-étude du Syndicat d'Energies de la Haute-Loire et de son mandataire la SEMEV, une solution bilatérale, plus adaptée pour couvrir la voie et les deux bandes de parking en bataille pour une largeur totale de 18m, a été préférée à la solution du terre-plein central.

Ont été choisis des candélabres de 7m, des lanternes LED d'une puissance de 65W sur des crosses d'avancée de 1m50.

Pour la promenade le long de l'Allier les candélabres ont été équipés d'un petit projecteur LED de 38W en retour arrière sur une hauteur de 4m.

Un abaissement de la puissance de 50% entre minuit et six heures permet de maintenir un éclairage diminué, économique mais en sécurité pour les promeneurs nocturnes.

« On ne pourrait pas apprécier la lumière si nous ne connaissions pas les ténèbres », Voltaire n'aurait pas dit le contraire.



Après

Landry LACOUR

## SAFETY WEEK 2016

Cette semaine 23 de l'année 2016 restera comme un moment fort, en termes d'échanges, autour du thème de la Sécurité.

Autour d'un sujet commun : « réflexion collective sur la manière d'identifier les comportements ou les situations à risque sur les lieux de travail », de nombreux outils ont été mis à notre disposition pour faire vivre la démarche « EVEIL » (Ensemble pour une Vigilance et une Ecoute des Initiatives Locales).

Après avoir visionné les différentes vidéos, nous avons effectué un tour de table pour évoquer et commenter, ensemble, les différents presque accidents réfléchis, par chacun, durant la semaine.

Moment intéressant et riche en retour d'expérience qui a permis, à chacun, de sensibiliser l'ensemble des acteurs présents.

Il ne faut pas que cette démarche soit isolée et ponctuelle dans l'année.

A nous de faire vivre ces remontées de manière récurrente. En effet, nous avons pu constater que le fait de les formaliser aide à la mise en place de solutions et à leur concrétisation.



Cette action a été menée à notre Siège de Clermont-Ferrand ainsi qu'à nos Centres de Travaux de Tauves et de Montboucher.

Benoit BUFFET



## LE DERNIER PORTIQUE N'EST PLUS ...

Il est un peu moins de 6h00, ce jeudi 23 juin 2016 lorsque l'Entreprise Electrique s'installe Avenue du Roussillon à Aubière ; après avoir terminé le balisage de circonstances.

6h15, arrivée du camion de levage / transport, les travaux peuvent commencer.

Le démontage de la traverse principale a précédé les montants gauche puis droite.

Les feux ont ensuite été déposés et les traverses découpées pour être mises en place sur le plateau du camion de transport.

L'intégralité de l'opération s'est déroulée sous maintien de la circulation adjacente dans des conditions que l'on connaît sur ce carrefour, en particulier.

Avec du recul, on peut dire que tout s'est bien passé, même si quelques désagréments de chantier nous ont donné, au début, quelques sueurs.

Cette dépose a eu lieu dans le cadre de l'aménagement du carrefour Avenue du Roussillon / Avenue Jean Moulin / Avenue de Cournon à Aubière.

Le but initial des travaux étant la dépose et le remplacement du matériel vétuste par un matériel neuf et conforme et l'adaptation des cycles de feux permettant de fluidifier, autant que faire se peut, la circulation et le passage des bus.

Un grand merci à tous les acteurs de ce chantier et notamment à COLAS et au Garage GAUTHIER, au SIEG, à la Ville d'Aubière, au Conseil Départemental, à Clermont Communauté et la MOE GEOVAL.

Bravo à l'Equipe C. FERNANDEZ / A. MARTIN et à leur encadrant B. BUFFET pour leur efficacité et leur professionnalisme.

Je ne peux m'empêcher ce clin d'œil à notre jeune retraité « Jaco » qui avait, avec ses Equipes, déposé les derniers portiques de l'agglomération. Seul ce dernier lui avait résisté. C'est désormais chose faite, il n'en est plus !

**L'aménagement du carrefour est en cours.**

Nul doute que le rendu final (feux tricolores neufs, enfouissement des réseaux, aménagements divers) sera à la hauteur des engagements de chacun.

Projet : SIEG / SEMELEC 63 – Travaux : ENTREPRISE ELECTRIQUE – Dépose / transport : Garage GAUTHIER (NEBOUZAT / LADOUX 04-73-87-10-48).



**Nicolas BOSTMEMBRUN**

## MISE EN VALEUR DE L'ÉGLISE D'ORADOUR

Pour finaliser l'aménagement du bourg d'Oradour, les élus de cette petite commune du Cantal ont souhaité valoriser leur cœur de village grâce à l'illumination de son église.

Le syndicat départemental d'électrification du Cantal nous a donc confié l'étude et la réalisation des travaux.

Le 9 Juin dernier, nous avons réalisé des essais de nuit avec Monsieur le Maire.

Avec l'aide précieuse d'Éric Dumaz, nous avons pu découvrir et mieux appréhender les nouveaux produits intégrant la technologie LED des produits WE-EF.



Côté pratique, la platine LED des encastrés de sol est désormais inclinable ce qui nous donne plus de latitude pour le positionnement des encastrés au sol.

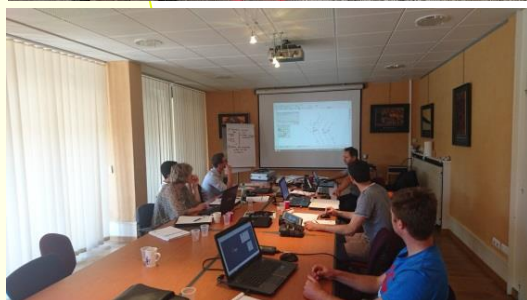
La performance des LED permet de proposer une installation peu énergivore de l'ordre de 200W. Cette soirée très conviviale nous a permis de valider les essais. L'installation sera faite à la rentrée en Septembre.

***Géraud MODENEL***

## FORMATION ATLOG 2016

Du 20 juin au 24 juin 2016 les techniciens de L'Entreprise Electrique (agences comprises) ont suivi une formation au siège composée de deux parties :

Une partie remise à niveau concernant les logiciels LAND2MAP, ATLAS pour les applications PGOC, Carto, et SIG avec notamment une mise en forme pour l'import du S.I.G qui se réalise actuellement manuellement.



Une partie évolution pour les nouvelles normes CARTO 200 V3 et développement de CAMELIA Calcul avec CAMELIA Profil. Pour les non initiés avec cette solution globale, nous pouvons relever des points pour réaliser de la cartographie, positionner des réseaux souterrains, des points lumineux, des profils de terrains et des réseaux aériens sous trois axes X,Y,Z et de retranscrire toutes ces informations automatiquement sur nos plans.

***Benoît SOUBEYROU – Serge NOEL***

## LA BOURBOULE : et 1, et 2 et 3...

Nous arrivons au terme de la troisième tranche de rénovations de l'Eclairage Public sur la Commune de La Bourboule.

Les travaux en cours couvrent le Boulevard Georges CLEMENCEAU de la Place CHOussy à la rue du Professeur OLIVIER.

Cette phase voit la mise en œuvre d'une trentaine de points lumineux en remplacement d'ensembles vétustes et énergivores.

Merci à tous les acteurs du projet qui ont fait que tout se déroule dans les meilleures conditions et je pense notamment aux Services Techniques de la Commune et à Semelec 63, tous deux porteurs du projet.

Nos équipes travaux Génie Civil et Raccordement ne sont pas en reste et n'ont pas démerité malgré les nombreuses difficultés rencontrées.

*Matériel ECLATEC, lanternes fonctionnelles et décoratives.*

**Damien SAUTAREL**



## Sécurité

### AIPR -Autorisation d'Intervention à Proximité des Réseaux-

Vous en avez tous sûrement entendu parler sans savoir exactement ce que cela signifiait : L'AIPR, Autorisation d'Intervention à Proximité des Réseaux

#### A quoi cela sert ?

Dans le cadre de la réglementation anti-endommagement, la vérification de la compétence des personnes qui interviennent en amont des projets de travaux ou lors de leur exécution constitue un enjeu majeur. Certains des intervenants en préparation ou exécution des travaux à proximité des réseaux sont soumis, à compter du 1er janvier 2018, à l'obligation de disposer d'une «Autorisation d'intervention à proximité des réseaux» (AIPR), délivrée par leur employeur après vérification par celui-ci de la bonne acquisition des compétences nécessaires.

#### Qui est concerné ?

##### Les concepteurs

- Maîtres d'œuvre, Maître d'ouvrages : Préparation ou suivi des projets de travaux
- Localisation de réseaux ou récolement de réseaux (prérequis à la certification)

##### Les encadrants

- Préparation administrative ou technique de travaux
- Responsables de chantiers, techniciens d'affaires

##### Les opérateurs

- Conducteur d'engins (excavation, levage)
- Opérateur intervenant en travaux urgents

Donc pour résumer beaucoup de gens seront concernés à l'entreprise

#### Comment obtenir l'autorisation ?

##### 1 QCM est à passer pour obtenir cette autorisation

40 questions pour les concepteurs - 48 points

40 questions pour les encadrants - 48 points

30 questions pour les opérateurs - 36 points

##### 5 choix de réponses dont « je ne sais pas »

1 bonne réponse = 2 points / 1 mauvaise réponse = -1 point / « Je ne sais pas » = 0 point

Il faudra à priori compter 1 à 1 ½ journée pour être formé à l'examen et ½ journée supplémentaire pour valider cet examen.

**Cette obligation étant pour le 1<sup>er</sup> janvier 2018, il faudrait donc prévoir, si rien ne change, les formations dès 2017. Nous attendons des précisions supplémentaires du législateur, mais il semblerait que les personnes titulaires de CACES Engins soient affranchies de l'examen.**

Penser bien à les intégrer à vos plans de formations pour le budget 2017.

# AIPR

Autorisation d'Intervention à Proximité des Réseaux

#### FELICITATIONS aux premiers diplômés de l'Entreprise :

*Pierre Audouard, Benoît Buffet, Laurent Cahuzac, Régis Chaumeil, Christophe Deneboude, Georges Douhet, Dorian Espeisse, Patrice Renard, Claude Roux, Damien Sautarel, William Teulet*

**Sylvain OUVRY**



## COÛT DE LA NON QUALITÉ de mai à juin 2016

FICHES DE NON CONFORMITE						
NATURE	EMETTEUR	OBJET DE NON CONFORMITE	ACTION CURATIVE	ACTION CORRECTIVE	COÛT GENERE PAR LA NON CONFORMITE	PART REMBOURSEE PAR FOURNISSEUR OU CLIENT
CHANTIER	F. MINGAT	Non respect des distances de croisement de réseaux suite à un déroulage d'un câble BT	Réparation par nos soins pour respecter la distance réglementaire de 20 cm	Rappel à nos équipes du respect des inter distances lors du croisement de réseaux – Rappel également à notre sous-traitant	500 €	-
CHANTIER	C. LOISY	Sur un chantier dans l'Allier découverte d'un ouvrage non répertorié sur les retours des DICT	Point d'arrêt et appel concessionnaire pour intervention	Rappel à l'ensemble des équipes que lorsqu'on trouve un ouvrage non indiqué sur les DICT il faut faire un point d'arrêt et prévenir le concessionnaire pour intervention	500 €	-
APPRO	X. BARON	Le fournisseur SOLOMAT envoie les bons de livraison des locations en retard	Régularisation des commandes	Rappel au fournisseur de transmettre les bons de livraison aux responsables d'affaires et au logisticien chaque fin de semaine	150 €	-
CHANTIER	X. BARON	Sinistre chez un particulier suite à une inversion de phase lors de travaux de raccordement	Réparation par nos soins	Rappel sur les règles à adopter lors des raccordements et particulièrement de faire les rotations de phase avant remise du courant	442 €	-
DIVERS	C. MARTET F. MINGAT X. BARON				450 €	-
<b>TOTAL</b>					<b>2 042 €</b>	<b>0 €</b>
DÉGÂTS AU TIERS CHANTIER						
Réparation du réseaux France Télécom à Charrin (58)					450 €	Pas concerné
Réparation d'un câble électrique à Meuones (83)					291 €	
Réparation d'une conduite d'eau à Chamrousse (38)					869 €	
<b>TOTAL</b>					<b>1 610 €</b>	<b>-</b>
CASSES ANORMALES VEHICULES ET ENGINES						
<b>L'EE Decize</b>						
• Changement d'une carte électronique d'un camion PL.....					1 800 €	
• Changement optique d'un PL .....					360 €	
• Réparation de feux du porte-char .....					160 €	
<b>L'EE Clermont Infras Electricité</b>						
• Remplacement d'un timon d'une dérouleuse suite à mauvaise manoeuvre.....					834 €	-
<b>L'EE Clermont Infras Voies Urbaines</b>						
• Réparation d'un Pare-choc et d'un marche pied d'une nacelle PL suite à une mauvaise manoeuvre .....					1 717 €	
<b>L'EE Langeac</b>						
• Réparation d'un timon d'un compresseur .....					4 750 €	
<b>TOTAL</b>					<b>9 621 €</b>	<b>-</b>
<b>TOTAL</b>					<b>13 273 €</b>	<b>0 €</b>

**COÛT DE LA NON QUALITÉ DÉTECTÉE depuis le 1er janvier 2016 : 44 958€**