



Journal de l'Entreprise Electrique

Editorial

ATTEINDRE LA SAFETY EXCELLENCE

Les 23 et 24 mars derniers ont eu lieu les **rencontres des chefs d'entreprise** de notre nouveau pôle VINCI Energies France IMCE.

Ces moments riches en échange furent l'occasion de faire la connaissance des chefs d'entreprise du sud de la France et d'échanger avec eux sur les différents sujets qui nous animent.

Nous avons évoqué entre autres **un sujet phare de VINCI Energies sur la ville intelligente** mais je ne m'étendrai pas dessus, Laurent Tardivat vous en a très bien parlé sur le précédent édito.

Nous avons également **échangé** autour d'une table **Omexom Smart Grid**, sûrement l'avenir de nos métiers de réseaux, animée par Patrick Meunier.

Mais le sujet que je souhaite évoquer avec vous, celui de la **santé et de la sécurité**, est à mettre au **centre de nos priorités**.

SAFETY EXCELLENCE

En 2017, sous l'impulsion de **Yves MEIGNIE**, VINCI Energies lance la **Safety Excellence**.

Nous profitons de la journée des Chefs d'Entreprise pour la déployer dès maintenant à l'entreprise électrique.

Notre objectif est de faire évoluer notre culture sécurité, et la **Safety Excellence** est une culture prévention mature qui s'appuie sur un haut niveau d'exigence, un haut niveau de professionnalisme et un haut niveau de proactivité.

La **Safety Excellence** repose sur 3 fondamentaux autour desquels nous devons travailler collectivement :

REGARDER – ALERTE – PARTAGER

Un des événements majeurs de cette Safety excellence sera décliné à l'entreprise lors de la **Safety Week** la semaine du 8 au 15 mai 2017.

La santé de tous doit rester notre préoccupation majeure et cette culture de la **Safety Excellence** doit nous rendre plus forts.

Merci à tous pour votre engagement et votre implication dans cette démarche.



Sylvain OUVRY





Sommaire

Editorial	P1
Flash sur l'Entreprise	P2 à 7
Les uns et les autres.....	P7
Sécurité	P7
Qualité/Environnement	P8



L'Entreprise Electrique est certifiée AFAQ ISO 9001, 14001 et OHSAS 18001 pour l'ensemble de son activité. Elle est détentrice du Label Efficacité Energétique ainsi que du Label QualiPV pour la photovoltaïque

LES MARCHÉS OBTENUS

	ENEDIS Aquitaine Nord Amélioration des prises de terre sur le département de la Dordogne (3 ans 2017-2019).....	600 k€ HT
	ENEDIS Aquitaine Nord Amélioration des prises de terre sur le département du Lot et Garonne (3 ans 2017-2019).....	380 k€ HT
	ENEDIS Haute-Loire Marché de concentrateurs LINKY pour 50 mois à partir du 01/04/2017 (conjoint avec Egev)	392 k€ HT
	VILLE DE CLERMONT-FERRAND Mise en place d'un système de Vidéo-Protection – Centre-Ville (39 caméras)	380 k€ HT
	Mise en place de 120 horodateurs	33 k€ HT
	VILLE DE CHAMALIERES Extension du système de Vidéo-Protection – Tranche 2 (20 caméras)	170 k€ HT
	VILLE DE GANNAT Mise en place d'un système de Vidéo-Protection (16 caméras)	105 k€ HT
	MICHELIN Sécurisation du site de Cataroux (30 caméras + Détection/Barrières IR).....	110 k€ HT
	Extension du système de Vidéo-Protection – Site de Chantemerle (7 caméras)	12 k€ HT
	COMMISSARIAT GERZAT/CLERMONT Mise en place d'un système de Vidéo-Protection (8 caméras)	20 k€ HT
	ENTREPRISE SANCHEZ TP Mise en place d'un système de Vidéo-Protection (9 caméras)	11 k€ HT



OBTENTION DU MARCHÉ SYNDICAT DEPARTEMENTAL D'ENERGIES DU CANTAL Travaux d'électrification et d'éclairage public

A la fin de l'année 2016, le SDEC (Syndicat Départemental d'Energies du Cantal) nous a renouvelé sa confiance en nous notifiant l'obtention de l'accord-cadre « Travaux de Réseaux d'Electrification Rurale, d'Eclairage Public - LOT 5 ». Le potentiel de travaux pour l'entreprise s'élève à 3000 k€ par an.

Ce marché avec une durée initiale d'un an pourra être reconduit trois fois ce qui nous donne une perspective de travaux jusqu'à fin 2020.

Merci à tous ceux qui ont participé aux travaux du précédent marché et à ceux qui ont oeuvré à la réponse du nouveau marché. Maintenant à nous d'honorer ce marché !

Bertrand SIMONIN



INDEMNISATION DES ARRETS DE TRAVAIL DE PLUS DE 90 JOURS

Les conventions collectives du BTP prévoient pour tous les salariés, le versement d'indemnités journalières en complément des indemnités journalières de la CPAM, en cas d'arrêt de travail (maladie et accident du travail) pour les arrêts de plus de 90 jours pris en charge par BTP-PRÉVOYANCE.

Dans le cadre du contrat de prévoyance obligatoire, le complément des indemnités journalières de plus de 90 jours, est versé par PRO BTP à l'entreprise, qui le reverse au salarié par l'intermédiaire de la paie.

Désormais, le service de dématérialisation des décomptes d'indemnités journalières permet aux salariés de bénéficier du service Prest'IJ.

Les décomptes d'indemnités journalières de la sécurité Sociale sont transmis directement par l'assurance maladie à PRO BTP. Les démarches sont simplifiées : plus besoin d'envoyer les décomptes d'indemnités journalières. Le paiement est plus rapide, les salariés n'ont plus rien à faire.

Corinne BROUSSE

COURNON – LE GRAND MAIL III

Ce Projet initié en 2015, touche à sa fin, sur la première partie reliant l'Avenue de Clermont et le Boulevard Charles de Gaulle. Une dizaine d'ensembles décoratifs a été mis en place, dans le même esprit que les installations existantes, réalisées précédemment. D'autres tranches de travaux sont à venir en fonction de l'avancement et de l'évolution des voiries et constructions. *Nous renouvelons nos remerciements au Maître d'Ouvrage – SARL URBASITE – pour la confiance qu'il nous a accordés.*



Benoit BUFFET

L'ENTREPRISE MET UN POINT D'ORGUE AU CHANTIER DE LAQUEUILLE



Ce jeu de mot, facile me direz-vous, illustre les réglages effectués, ce 8 mars dernier, au pied des **Orgues de LAQUEUILLE**. En présence de Monsieur le Maire et de son Equipe, du Syndicat d'Énergies du Puy de Dôme et de l'Entreprise Electrique, nous avons concrétisé le **Projet de mise en lumière de ce site remarquable**. Il s'inscrit dans une démarche globale, initiée, par la Mairie, il y a désormais quelques années et qui consiste en **l'embellissement et la requalification de l'accès aux Orgues et de ses environs**. Alors, lors d'un prochain passage par LAQUEUILLE, levez les yeux et observez car, comme le disait Jean FERRAT : « Que la Montagne est belle »...

Damien SAUTAREL

LE RESEAU DEVIENT SOUTERRAIN A BARAQUE DE CLAUDE

La commune de Saint-Pierre Le Vieux continue d'embellir ces villages et notamment celui de Baraque de Claude en Lozère. Ce chantier a été l'occasion d'utiliser notre nacelle 4x4 Isuzu qui se prête parfaitement au terrain car les poteaux à déposer se trouvent au milieu des champs.

C'est également l'occasion pour moi de vous présenter le village de Saint-Pierre Le Vieux qui fait le charme de la Lozère avec ces villages authentiques fait de maison en pierres de style gévaudanais. En outre si vous passez dans la région vous pourrez visiter l'Église romane (XIV^e siècle) de Saint-Pierre Le Vieux, sur un promontoire dominant la vallée de la Truyère ou encore Le menhir de « Pinjo Chabre » près de Mazeyrac sur la route de la Garde. Vous trouverez aussi la porte des Fées, qui se trouve derrière le cimetière de Saint-Pierre-le-Vieux au-dessus du Malzieu-Ville. La légende dit que si une jeune fille la franchit une nuit de pleine lune à minuit, elle se mariera dans l'année alors mesdemoiselles dont ces messieurs vous font attendre, tentez l'expérience et vous serez comblées. Je tiens à remercier Jérôme, Frédéric, Mario, Magali et Laurent pour leurs implications dans ce projet. Merci également à M. Amblard du Syndicat Départemental d'Énergie et d'équipement de la



Lozère et à M. Le Maire de Saint-Pierre Le Vieux qui nous ont à la fois confié les travaux et épaulés tout au long de leur réalisation.

Clément MARTET

A LA DECOUVERTE DU METIER DE RESPONSABLE D'AFFAIRES

Dans le cadre de mon cursus d'études je dois réaliser un stage de découverte de l'entreprise. J'ai donc choisi l'Entreprise Electrique Saint-Flour Marvejols pour effectuer mon stage et plus particulièrement pour découvrir le métier de Responsable d'Affaires car je m'oriente vers des études d'ingénieur. Durant 10 jours je vais donc assister Clément Martet dans ces tâches quotidiennes autant au bureau dans la gestion des affaires comme sur le terrain lors des visites de chantier. Ci-contre nous sommes par exemple allés accueillir un intérimaire pour travailler avec l'équipe de raccordement dirigée par Frédéric Crozat sur le chantier d'enfouissement des réseaux Route de Saint Alban sur la commune du Malzieu Ville en Lozère. Je tiens à remercier l'ensemble du personnel qui m'a accueillie sur les sites de Saint-Flour et de Marvejols.



Violette BORDES

POTEAUX BOIS : un risque permanent !

Depuis plusieurs mois, nous avons beaucoup de remontés d'informations (via les « presque-accidents » notamment) concernant des ruptures de supports bois. Un vieux poteau, en mauvais état, qui casse, jusque-là, rien d'anormal. Cependant, ces faits concernent des supports presque neufs (2-4 ans), d'apparence en bon état mais en réalité complètement pourris au milieu. Leur résistance s'en trouve très réduite.

Nous avons eu, il y a un peu plus d'un an maintenant, la présentation d'un testeur de support : le « Polux » (à ne pas confondre avec le célèbre chien !). A l'époque, l'appareil coûtait 13 k€ et nous pensions le risque « maîtrisé » avec les tests habituels des poteaux. En fin d'année dernière, un support d'alimentation provisoire s'est cassé. Il était à proximité d'un parking, le long d'un passage piéton. L'incident s'est déroulé tôt le matin et personne n'était présent à proximité. Cependant, cette fois le risque et les conséquences sont bien trop importants pour se limiter à nos tests « habituels ».



PRESQU'ACCIDENT « Poteaux Bois »

SITUATION

- Réalisation d'une alimentation provisoire sur poteaux bois le 05/01.
- Le 06/01 à 07h30 : un poteau d'apparence en bon état rompt.

ANALYSE

- Le poteau est pourri de l'intérieur

DÉCISIONS PRISES EN CONSÉQUENCES :

- Création d'une procédure « Installation Provisoire »
- Achat d'un testeur de poteaux (investissement 10 000€)
- Recensement de toutes les installations existantes avant le 24/01 (Merci à chacun de donner ses informations à Laurent CAHUZAC)
- Modification du stockage / Vérification des poteaux sur parc
- Création d'un groupe de travail pour solution sur mât acier

Lection Immédiate

Remplacement du support et haubannage

Le 13 janvier, lors d'une réunion avec les responsables d'affaires et les chefs d'entreprise de L'EE Clermont, Cegelec et Scie, nous avons reçu un technicien Polux pour une démonstration. La simplicité d'utilisation a été appréciée de tous.

Nous pouvons éditer une fiche par support avec les caractéristiques et le résultat de l'analyse : support ok, à surveiller ou à changer. Couplé à un PDA, l'outil relève les coordonnées GPS de chaque poteau et crée une cartographie des tests.

Même si l'idée première est d'assurer la sécurité sur nos installations provisoires, le Polux deviendra un outils quotidien : pertinence des études, vérification avant travaux, surveillance périodique de notre parc...

Laurent Tardivat a consulté les entreprises VINCI Energies en Auvergne Rhône-Alpes pour faire un achat groupé et diminuer le prix unitaire.

Christophe LEGRAND – Fabrice MINGAT

ENCORE UN INGENIEUR DE POLYTECH Clermont-Ferrand DANS LE TEAM VINCI Energies!

DEVELOPPEMENT D'UNE INTERFACE ENTRE LES POINTS LUMINEUX SIG ET
LA MAINTENANCE DE L'ECLAIRAGE PUBLIC



Sous la direction de Sylvain Ouvry, mes deux premiers mois de **stage** au sein de L'Entreprise Electrique ont été consacrés à la mise en place d'un outil facilitant la gestion et la maintenance de l'éclairage public. Après avoir pris le temps d'effectuer le relevé terrain de l'éclairage public de Langeac, il est

maintenant possible de connaître en temps réel l'état du parc d'éclairage public, il revient seulement à la commune de déclarer les éventuelles pannes constatées. De plus, j'ai eu l'occasion d'aider le bureau d'études de l'agence de Saint-Flour à terminer le report des points lumineux de la ville. Il vous manque l'info à ressortir à la machine à café ? Langeac compte presque 1 200 points lumineux !

BILAN ENERGETIQUE

Afin d'apporter un atout supplémentaire aux études de projets effectuées à L'Entreprise Electrique Langeac, il est maintenant possible de générer un **Bilan Energétique** détaillé qui indique notamment au client les économies d'énergies qu'il réalisera suite à la mise en œuvre du projet. Pour exemple, ce bilan a permis de mettre en avant une économie d'énergie de 68% en remplaçant les BF par de la technologie LED sur un projet en cours à Langeac. La mise en commun de ces deux projets, la création d'un bilan énergétique et le référencement des points lumineux SIG, apporte au bureau d'études une base de données fiables s'intégrant à une solution qui permettra de renforcer la confiance du client auprès de L'Entreprise Electrique. Pour finir, je tiens à remercier toute l'équipe de l'agence de Langeac et du service des Terres pour leur accueil plus que chaleureux et convivial !

Alex SENNERET



**Alex
SENNERET**

Stagiaire
ingénieur en
Génie Electrique

à L'Entreprise Electrique
du 6 février au 29 juillet 2017.

Formation
Ingénieur Génie Electrique
Polytech Clermont-Ferrand |
2014 -2017

Classe préparatoire aux grandes
écoles ATS
Clermont-Ferrand | 2013 -2014

BTS Electrotechnique
Clermont-Ferrand | 2013

BAC Technologique STI Génie
Electrotechnique
Yzeure | 2011



ECLAIRAGE(S) VILLE DE CLERMONT-FERRAND

Je profite de ces quelques lignes pour apporter « un coup de projecteur », sur deux chantiers d'éclairage public, Ville de Clermont-Ferrand.

RUE THEVENOT THIBAUD



Située à deux pas d'un symbole fort et historique de Clermont-Ferrand (la *Manufacture Française des Pneumatiques Michelin*), la rue THEVENOT THIBAUD a revêtu un nouveau visage. Afin de la mettre en valeur, de nuit, 7 ensembles doubles, entièrement en technologie LED avec télégestion et abaissement de puissance, ont été installés.



RUES DU CREUX ROUGE ET DES OISEAUX



Là aussi, un Projet d'éclairage qui s'inscrit dans le cadre d'une requalification complète de l'espace public. Quelques particularités à ce chantier :

- l'intervention groupée de l'Entreprise Electrique : **ECLAIRAGE** (Ville de Clermont-Fd) + **RESEAUX** (ENEDIS)
- la typologie des lieux. En effet, avec des pentes pouvant atteindre les 30%, c'est un chantier atypique qui a nécessité la plus grande attention.



Nicolas BOSTMEMBRUN

UNE BELLE DYNAMIQUE DE DEVELOPPEMENT AU SERVICE DES TERRES !

Le service des terres existe à l'Entreprise Electrique depuis maintenant 30 ans.

Le service déploie ses hommes sur toute la France pour vérifier et améliorer les prises de terre des réseaux de distribution publique et de transport.

Depuis 1 an, le service s'est considérablement développé et a aujourd'hui mis en place une stratégie commerciale pour conquérir de nouveaux marchés.

Le service a pratiquement doublé ses effectifs puisqu'il compte à ce jour **23 spécialistes**.

L'augmentation du volume des marchés ENEDIS, les besoins des clients nous ont conduits à nous réorganiser et à embaucher de nouveaux personnels.

Nous pouvons ainsi plus facilement gérer le surcroît d'activité et les échéances pour apporter toute la satisfaction à nos partenaires et faire un travail de qualité constante.

Egalement pour répondre toujours présents sur les chantiers, nous avons fait participer le réseau VINCI puisqu'un maillage a été mis en place avec L'Entreprise Electrique Clermont ainsi qu'OMEXOM Nîmes.



SÉCURISER LE RÉSEAU D'ÉLECTRICITÉ



16, rue de la Banrière - CS 20894 - 63009 Clermont-Fd Cedex 1
Tel : 04 73 24 35 93 - Fax : 04 73 24 21 42 - Site : www.lentreprise-electrique.fr

UN MÉTIER

MISES À LA TERRE
Mise en conformité des mises à la terre, de l'étude à la réalisation des travaux.






DES MOYENS

DES HOMMES
L'Entreprise Electrique a plus de 25 années d'expérience dans le service au client et à l'entretien des réseaux.



DU MATÉRIEL
Nous disposons de tous les outils nécessaires pour intervenir sur tous les types de réseaux (HTA, HTB, BT) et pour tous les types de travaux (réfection, maintenance, mise à la terre, etc.).



CONTRÔLE
Un contrôle régulier et sélectif permet de garantir la qualité de nos réalisations.

L'ENTREPRISE ÉLECTRIQUE, C'EST AUSSI

ECLAIRAGE PUBLIC
Mise en conformité des réseaux de distribution publique.



CONSTRUCTION DES RÉSEAUX
Construction des réseaux de distribution publique et de transport.



DISJONCTION DES RÉSEAUX
Intervention sur les réseaux de distribution publique et de transport.



NOS RÉFÉRENCES ET NORMES

ENEDIS

- 4500 réalisations par an
- 3000 m³ de béton par an
- 1500 tonnes de câbles par an

SYNDICATS D'ÉLECTRICIENS

- CEE
- CFE
- CFE
- CFE

RTE

- 100 réalisations par an

Afin de pérenniser nos activités et augmenter encore notre chiffre d'affaires, nous avons mis en place une démarche commerciale pour présenter nos atouts à de nouveaux clients potentiels et leur proposer de mettre nos compétences à leur service.

Ainsi une plaquette commerciale, sous forme de pochette avec cinq fiches compétences, a été envoyée à une centaine de partenaires possibles : les Régies Electriques, clients privées...mais aussi RTE pour renouer le contact avec un client ancien avec lequel nos relations s'étaient distendues.

La plaquette met en avant nos forces professionnelles et nos grands domaines d'expertise :

- L'amélioration des mises à la terre BT/HTA
- Le contrôle des mises à la terre BT/HTA et HTB
- La maintenance des mises à la terre HTB
- Et la réfection des massifs de pylônes défectueux.

Nous avons déjà des premiers résultats puisque certains destinataires intéressés par nos propositions nous ont contactés afin de fixer un rendez-vous de présentation de l'Entreprise !

Merci à tous les personnels des « TERRES » qui utilisent leur savoir-faire et leur dynamisme pour assurer la qualité des chantiers et le développement du service.



Julien FOURNIER



Le 22 mars dernier, le club entreprise a tenu la 6^{ème} édition de sa soirée œnologique sur le site de la Cave Madame à Aubière. Un peu plus de 70 personnes étaient présentes pour (re)découvrir les vins du Languedoc. Corinne Diacre, coach du Clermont Foot, était de la partie, avec son staff technique et certains joueurs.

Ce moment convivial d'échanges autour d'un terroir est toujours très apprécié de nos clients.

Fabrice MINGAT

LES UNS ET LES AUTRES



CARNET ROSE ET BLEU

Lilian et Céline DAGOURET sont heureux de nous annoncer la naissance de **Jensen** né le 9 février 2017.

SECURITE



SOUS LES LIGNES : PRUDENCE, RESTONS A DISTANCE !

Notre activité nous amène à travailler à proximité des lignes électriques aériennes de fils nus.

En approchant de trop près l'ouvrage, votre engin, votre camion ou la grue d'un camion peut provoquer un arc électrique (ou amorçage)



Les phénomènes d'amorçage :

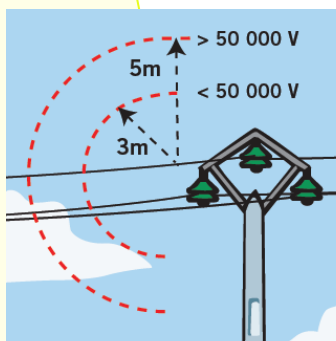
Sur des tensions élevées (haute tension), il n'y a pas besoin d'entrer en contact avec la pièce nue : dès l'approche, un amorçage peut avoir lieu ; cet amorçage permet le passage du courant. Plus la tension est élevée, plus ce phénomène est amplifié.

Il faut bien respecter les distances de sécurité et les gestes essentiels de prévention.

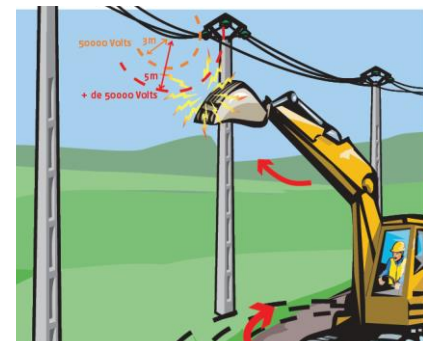
En cas de mauvaise visibilité, se faire guider à la fois pour éviter tout heurt de biens et de personnes et à l'approche d'une ligne aérienne de fils nus.

Distance de sécurité :

3 m si la tension est < 50000V (BT+HTA)
5 m si la tension est > 50000V (HTB)



Avec les lignes aériennes, le risque est à priori visible, les accidents sont néanmoins fréquents car il faut tenir compte de l'évolution dans l'espace des engins qui peuvent à un moment donné de leur course heurter les canalisations : Camion Grue, Benne d'un camion, Nacelle, pelle ou tracto-pelle, engin de levage, etc.



Sébastien NINY

COÛT DE LA NON QUALITÉ de MARS à AVRIL 2017

FICHES DE NON CONFORMITE

NATURE	EMETTEUR	OBJET DE NON CONFORMITE	ACTION CURATIVE	ACTION CORRECTIVE	COÛT GENERE PAR LA NON CONFORMITE	PART REMBOURSEE PAR FOURNISSEUR OU CLIENT
CHANTIER	B. SIMONIN	Lors d'un enfouissement de bourg l'équipe a cassé à plusieurs reprises le réseau d'eau	Intervention du Syndicat des eaux de Neuvéglise	Rappel aux équipes de terrassement d'appliquer les préconisations d'approche des réseaux et lorsqu'il y a présence de plusieurs réseaux, utiliser la technique douce (travaux à l'aspiratrice)	1 625 €	-
CHANTIER	B. SIMONIN	Lors d'un enfouissement au Couzet à Saint Martial, l'équipe de terrassement a effectué une tranchée dans une cour	Réparation par nos soins (repose de pavés en pierre)	Rappel aux équipes de génie civil de respecter le tracé défini par le plan et en cas d'impossibilité ou de doutes informer le technicien de chantier ou le responsable d'affaires	205 €	-
CHANTIER	JB. VERHELLEN	Absence des petites tiges diamètre 12 des bornes de balisage TREK suite à une livraison ECLATEC	Achat du matériel et réparation par nos soins	Information au fournisseur	180 €	180 €
APPRO	J. LEYGNAC	Livraison par SIBILLE-FAMECA d'un câble pour perche Nevers abimé et de sacoches défectueuses	Echange par le fournisseur	Information au fournisseur sur les problèmes de fabrication	150 €	150 €
CHANTIER	S. NINY	Perte d'une carte grise voiture	Remplacement de la carte grise	Vérifier lorsque l'on prend un véhicule que l'on doit avoir les documents obligatoires pour conduire (carte grise, contrôle technique à jour, assurance...)	250 €	-
DIVERS	C. MARTET (1) - X. BARON (2) - F. MINGAT (1)				750 €	-
TOTAL					3 160 €	330 €

DÉGÂTS AU TIERS CHANTIER

Remplacement de capot métallique sur poteau incendie	491 €	Pas concerné
Casse d'une conduite d'eau privée	250 €	
Phare antibrouillard endommagé sur un chantier	1 024 €	
TOTAL		1 765 €

CASSES ANORMALES VEHICULES ET ENGIN

L'EE Decize ▣ Deux feux cassés sur un PL suite mauvaise manœuvre d'un chargeur	350 €	Pas concerné
L'EE Clermont Saint Flour Marvejols ▣ Refus de priorité à droite en sortant d'un parking	1 308 €	
▣ Casse d'une porte d'un tracteur en location	1 000 €	
▣ Réparation d'une porte d'un VL suite à mauvaise manoeuvre.....	400 €	
TOTAL		3 058 €
TOTAL		7 983 €

COÛT DE LA NON QUALITÉ DÉTECTÉE depuis le 1er janvier 2017 : 24 964 €

Sébastien NINY